

³⁷ Там же.

³⁸ Отчет о действиях Петроградского общества взаимного кредита за 1916 (53-й отчетный) год. С. 92.

³⁹ Исторический очерк пятидесятилетней деятельности С.-Петербургского общества взаимного кредита: 1864 – 17 марта 1914. С. 25.

⁴⁰ Пенсионная касса служащих Санкт-Петербургского общества взаимного кредита // Вестник служащих обществ взаимного кредита. 1911. № 3. С. 3.

⁴¹ Отчет о действиях Санкт-Петербургского общества взаимного кредита за 1886 (23-й отчетный) год. СПб.: Тип. Министерства путей сообщения (А. Бенке), 1887. С. 81.

⁴² Там же. С. 82.

⁴³ Отчет о действиях Санкт-Петербургского общества взаимного кредита за 1888 (25-й отчетный) год. СПб.: Тип. министерства путей сообщения (А. Бенке), 1889. С. 83.

⁴⁴ Итоги тридцатилетней деятельности Санкт-Петербургского общества взаимного кредита 1864–1894. Составил член правления Х. Х. Крюгер. СПб.: Лештуковская паровая скоропечатня П. О. Яблонского, 1894. С. 24.

⁴⁵ Там же. С. 17.

⁴⁶ Исторический очерк пятидесятилетней деятельности С.-Петербургского общества взаимного кредита: 1864. 17 марта 1914. Указ. соч. С. 22.

⁴⁷ Там же. С. 23.

⁴⁸ Инструкция отдела иностранных операций в СПбОВК. СПб.: Лештуковская паровая скоропечатня П. О. Яблонского, 1907. С. 1.

⁴⁹ Там же. С. 1–3.

⁵⁰ Там же. С. 4.

⁵¹ Там же. С. 6.

⁵² Там же. С. 8.

⁵³ Там же. С. 5.

⁵⁴ Блюх И. С. Финансы России XIX столетия. История, статистика. Т. II. СПб.: Тип. т-ва «Общественная польза», 1882. С. 207.

⁵⁵ Куда мы идем? // Русский экономист. Дневник публициста. Вып. 1. 1884. С. 2.

Зимний дворец в 1930-е годы

А. В. Кониец

Начавшиеся в 1920-х годах работы по перестройке жилых и хозяйственных помещений Зимнего дворца, расположенных на первом и третьем этажах (второй, парадный, этаж и до наших дней дошел практически без изменений), продолжались до конца 1930-х годов.

Во второй половине 1920-х годов в восточной части дворца начали разбирать кухни, занимавшие довольно много места на первом этаже в районе Кухонного двора, – сломали десятки печей, перегородок, ликвидировали кладовые. Напомним, что кухня во дворце была не одна, они были пяти разрядов, не считая «собственной». Интересно, что при работах в этой кухне были обнаружены документы Временного правительства, вероятно впопыхах спрятанные там кем-то из министров, когда стало уже окончательно ясно, что дворец окружен и дальнейшее сопротивление бесполезно. находку сразу же передали в Музей революции¹.

Все черновые работы по разборке помещений первого этажа проводились «силами безработных», которых направляли в музей с Биржи труда. Строительный мусор сваливался тут же, во внутренних дворах. Вероятно,

вывозили его редко, поэтому даже Черный проезд (между Зимним дворцом и Малым Эрмитажем), по которому в послереволюционные годы во время праздничных шествий колонны демонстрантов с площади выходили прямо на Неву, был весь завален. Мусор не смогли вывезти даже к 1 мая 1927 года, несмотря на распоряжение комитета по подготовке торжеств.

Еще в середине апреля Эрмитаж официально уведомил об этом комитет².

Очень медленно, постепенно перестраивались помещения на первом этаже у Комендантского подъезда, в галерее Растрелли, называвшейся тогда Кухонным коридором, и в районе Кухонного двора. По существу, эти работы продолжались вплоть до начала войны. В конце 1920-х – начале 1930-х годов начали также освобождать комнаты третьего этажа со стороны Адмиралтейства – бывшие фрейлинские. Что-то особо ценное из обстановки было передано в музейный фонд, что-то – на центральный склад Комиссии Госфондов, который располагался здесь же, в Зимнем. Так что перевозить ничего никуда не приходилось – сэкономили и на

транспорте, и на упаковке. Вещи из фрейлинских комнат и из дворцовых кладовых, поступившие на склад, продавались на аукционах, – в залах первого этажа со стороны площади. Такие аукционы устраивались, начиная с лета 1924 года. Объявления в ленинградских газетах приглашали граждан ознакомиться с условиями продажи в Канцелярии Центральных складов – все там же, в Зимнем. «Вход с площади Урицкого, Главные ворота, против Александрийской колонны, ежедневно с 10 до 22 ч.». Все имущество, переданное в Госторг, предварительно оценивалось, чтобы каждую вещь можно было выставить на торги, указав ее начальную цену³.

40% от вырученных денег передавалось в казну, а 60% шло на содержание и ремонт дворцов, ставших после революции музеями.

Видно, нужно было как можно быстрее избавиться от всего, что казалось тогда лишним, то есть не представлявшим на тот момент художественной ценности. Мебель, например, даже раздавали сотрудникам музея, нуждавшимся в обстановке.

Сейчас это может показаться странным, но с начала 1930-х годов, когда уже были ликвидированы кух-

ни, кладовые и многие помещения Зимнего дворца были освобождены от вещей бывших обитателей, они использовались не для музейных нужд, а сдавались в аренду разным конторам. И это притом, что Музей революции, обладавший огромной коллекцией ценнейших экспонатов (например, собранием западноевропейской графики XVIII–XX веков)⁴, все время жаловался на нехватку места, а Эрмитаж, готовивший новые экспозиции, не оставлял надежды не только получить дополнительные комнаты помимо уже отвоеванных у Музея революции залов Невской анфилады, но когда-нибудь вообще выселить его из дворца. Пока же по лестницам и переходам Зимнего дворца сновала с бумагами «бодрая масса служащих», а в комнатах, на которые претендовали оба музея, трудились работники «Средволгостроя». Так стал называться в 1930-х годах образованный в 1926 году «Днепрострой», занимавшийся возведением Днепрогэса. Когда в октябре 1932 года был запущен первый агрегат станции, 10 октября 1932 года газета «Правда» опубликовала поздравление И. В. Сталина, обращенное к «ударникам Днепростроя, славным героям социалистического строительства».

Не исключено, что работа над проектом Днепрогэса шла в исторических залах Зимнего дворца. Строительство гидроэлектростанции в Запорожье было полностью завершено только в 1939 году. Она стала крупнейшей в стране на то время и навсегда осталась в истории одним из символов достижений первых пятилеток. «Совучреждение», занимавшееся ее строительством, воспел Демьян Бедный, писавший, как известно, всегда на злобу дня. В числе его газетных публикаций 1932 года под заголовками: «Поклеп», «Радость и гордость наша», «Гвоздит», «Окомсомоленная Москва», «Про тары-бары растабары одной белогвардейской гагары», есть и «Средволгострой».

На службу в Зимний дворец ежедневно приходили работники и других контор, подобных знаменитому «Геркулесу». Правда, сидели они за своими рабочими столами не в парадных залах, а уютись в небольших комнатах первого и третьего этажей. В довоенные годы во дворце даже имели квартиры

некоторые из служащих музея. Доподлинно известно, например, что на антресольном этаже у Комендантского подъезда, в бывших фрейлинских апартаментах жил комендант музея Г. Кондуков с семьей. «Временную жилплощадь» в бывшей царской резиденции предоставляли своим работникам и конторы, арендовавшие помещения у музея, о чем можно судить по переписке Эрмитажа с арендаторами:

«Средволгострою. Тех. Часть.

Несмотря на неоднократные напоминания об освобождении Вами помещения в здании Дворца искусств, в коем находится ваша уборщица, последняя до сего времени не выселена, в то же время к Гос. Эрмитажу в связи с предстоящими Октябрьскими торжествами предъявлено от вышестоящих органов требование об удалении всех посторонних лиц, проживающих во Дворце искусств, а посему Гос. Эрмитаж самым решительным образом просит принять все меры к переселению вашей курьера (?) и освобождению помещения в 2-х дневный от сего числа срок.

Зам. директора по адм.-хоз. части Громов. 21 октября 1933»⁵.

Судя по документам, хранящимся в архиве Эрмитажа, «Средволгострой» занимал довольно много места во дворце – более двадцати помещений на первом этаже в районе Церковного дворика. О том, что это первый этаж, говорят пометки, касающиеся конкретных комнат, – «плитный пол», «в помещении сложена кирпичная печь местного отопления». Каменные полы есть только в подвалах и на первом этаже, да и печь из кирпича вряд ли бы стали делать на паркете. «В антресольных комнатах (речь идет о еще не разобранных деревянных конструкциях, сделанных в дореволюционные годы для хозяйственных нужд. – А. К.) сделаны досчатые перегородки с дверью для кладовых».

Помимо учреждений, с 1932 по 1935 год в здании Зимнего дворца располагалась даже Кавалерийская школа Осоавиахима.

Тогда в стране не было, наверное, человека, который бы не знал значения этого слова. Сейчас же не многие с ходу смогут ответить, что оно означает, разве что припомнят сцену из известного фильма, в которой Жеглов спрашивает у

выигравшего в лотерею товарища, как тот собирается распорядиться деньгами, и приводит ему в пример сослуживца, сдавшего выигранный им перед войной автомобиль в Осоавиахим.

История Осоавиахима началась еще в начале 1920-х годов.

Страна победившей революции жила в окружении «империалистических хищников», и революционные завоевания должен был защищать каждый. Понимая, что силы Красной армии в этом деле явно недостаточны, правительство сделало ставку на сознательную молодежь. Так, в марте 1923 года была создана массовая организация трудящихся – Общество друзей Воздушного флота (ОДВФ), в 1924-м образовалось Общество друзей химической обороны и химической промышленности – Доброхим СССР. Через год после образования Доброхим насчитывал уже около 1,3 миллиона членов. Так как обе организации занимались примерно одним и тем же, то на совместном заседании их президиумов в мае 1925 года было принято решение об их объединении. Созданное таким образом оборонно-патриотическое общество получило название Авиахим СССР.

А 23 января 1927 года на совместном заседании делегатов Всесоюзного съезда Авиахима и участников пленума Общества содействия обороне (ОСО) эти два общества также объединились в одно – в Общество содействия обороне, авиационному и химическому строительству – Осоавиахим.

Даже посуду выпускали с соответствующей символикой.

Слова популярной в предвоенные годы песни «Если завтра война, если завтра в поход...» не были пустым звуком. По всей стране работали десятки тысяч кружков, в которых граждане изучали военное дело – готовились в случае чего дать отпор любому врагу.

Девиз Осоавиахима «Готов к противовоздушной и противохимической обороне» имел, на первый взгляд, весьма отдаленное отношение к верховой езде, ведь члены этой организации, как известно, больше занимались планеризмом и конструированием авиамodelей. О главных целях Осоавиахима говорят и брошенные в массы лозунги:

«От модели – к плану, от планера – на самолет», «Комсомолец, на самолет!», «Дадим стране 100 тысяч летчиков!».

Но воспевание неба вовсе не означало того, что легендарная Красная конница может быть забыта. В разных городах открывались кавалерийские школы, не терявшие своей популярности. Была даже выпущена почтовая открытка тиражом 60 тысяч экземпляров – на ней крупным планом изображалась миловидная комсомолка с двумя лошадьми в поводу – «Девушка кавалерист-осоавиахимовец». Так что с подготовкой новых конников все было в порядке. Руководители осознавали всю важность задачи, исполнение которой контролировал лично сам товарищ Буденный.

И вот одна из многочисленных школ конного дела Осоавиахима с 1932 года обосновалась, как говорится в документе, «в здании б. Зимнего дворца», получив в свое распоряжение «конюшню и манеж с антресольными комнатами (общая площадь 2300 кв. м)» (в здании Малого Эрмитажа. – А. К.) Говорили, что главным конюхом при осоавиахимовских лошадях служил бывший царский кучер. Был ли это действительно кучер, управлявший некогда царской каретой, неизвестно, но то, что он когда-то служил в Зимнем дворце, вполне вероятно, – ведь и после революции многие из старых служащих, уволенных в 1918 году после упразднения Гофмаршальской части, были вновь приняты на работу во Дворец искусств.

Эрмитаж, заключая договор на один год, рассчитывал, что арендатор исполнит его условия и «произведет ремонт перекрытий и самих помещений»⁶. Выгода, на первый взгляд, была очевидна, ведь скачки с препятствиями проходили не в Большом дворе, а где-то в другом месте, во всяком случае, в одном из документов говорится, что «пользование дворовой площадью (Большой двор Зимнего дворца. – А. К.) разрешено только для проезда и устройства конюшней». Занятиями выездкой курсанты занимались в Манеже, что они делали в Висячем саду – не известно, но из официальной бумаги, подписанной директором М. В. Леграном и архитектором А. В. Сивковым и направленной Эрмитажем в Народный комиссариат просвещения, следует,



Знак «За ударную конную работу» 1934 г.
Им награждались члены Осоавиахима, прошедшие начальную кавалерийскую подготовку и научившиеся бережному уходу за конем

что Осоавиахим не только ничего не отремонтировал, но и «привел Висячий сад в разрушенное состояние». Эрмитаж решил не продлевать договор, но школа выезжать не торопилась, и дело дошло до Госарбитража. Результатом стало постановление о выплате музею неустойки за «неосвождение помещений – по 300 рублей за каждый просроченный день». Всего набежало 18 тысяч рублей⁷.

Такой поворот дела Осоавиахим не устраивал, и в ход пошла «тяжелая артиллерия» – 31 мая 1933 года из Москвы была получена телеграмма С. М. Буденного, занимавшего тогда пост инспектора кавалерии РККА. Приводим текст этой телеграммы полностью:

«Ленинград Эрмитаж Кавшколы Осоавиахима

Комвойск ЛВО послано телеграмма протест попыток выселения школы тчк вам остается манеж вести работу администрации сообщить вопрос о вывозке школы может быть решен лишь согласования мной Буденный»⁸.

Осоавиахимовцы, расположившиеся в «б. Зимнем дворце», получив депешу, сразу же двинулись за поддержкой в здание напротив, в Штаб Ленинградского военного округа, расположенный по адресу: площадь Урицкого, 10.

Уже 3 июня 1933 года директор Эрмитажа был вызван на совещание «по вопросу о помещениях (конюшня и манеж), занимаемых Кавшколой Осоавиахима по арендному договору с Госэрмитажем в КЭО (квартирно-эксплуатационный отдел. – А. К.) ЛВО»⁹.

Накануне начальник КЭО Гордон и председатель Леноблсовета Осоавиахима Флигельман уже успели обсудить стратегию борьбы с Эрмитажем, заручившись при этом поддержкой Смольного.

В результате договор был, естественно, продлен до конца года, а денежный штраф, который Эрмитаж успел получить, пошел «в зачет арплаты». Решающую роль в этом сыграла, как и следовало ожидать, телеграмма «члена Реввоенсовета тов. Буденного».

«Закрытие Школы должно отразиться на военной работе, а этого невозможно допустить», – записано в протоколе совещания, проходившего в Штабе округа.

«Командование считает, что помещение должно быть предоставлено минимум на 1 год».

Аргумент другой стороны, что «помещения, занимаемые конюшней и манежем в Зимнем дворце, предполагается использовать Эрмитажем для выставки экспонатов конюшенного музея», действия не возымели, хотя Гордон, со своей стороны, заверил, что «командование ЛВО окажет Эрмитажу всякое содействие и помощь в деле возвращения б. Конюшенного музея»¹⁰.

После согласований в Ленсовете («вопрос о дальнейшем пользовании помещениями перенести на разрешение Наркома тов. Бубнова»), Эрмитаж был вынужден подписать новый договор с Осоавиахимом, по которому тот оставался на территории музея до 15 мая 1935 года. Плата за аренду составляла 75 копеек за квадратный метр –

всего 1725 рублей в месяц (для сравнения – проезд в трамвае в это время стоил 30 копеек).

На документе стояли подписи директора Эрмитажа Б. В. Леграна и начальника Кавшкеры П. М. Телятникова¹¹.

Если перед революцией Зимний напоминал гостиницу в разгар туристского сезона, когда в ней не остается ни одного свободного номера, то в начале 1930-х он стал похож на дом, в котором идет затянувшийся ремонт. При этом из одних квартир жильцы уже давно выехали, другие же только готовятся к отъезду и пакуют вещи. В освобожденные комнаты, из которых только что вывезли мебель и сундуки с имуществом, тут же въехали новые жильцы со своими пожитками, так и оставшимися стоять нераспакованными.

В некоторых залах второго этажа со стороны Адмиралтейства, вероятно, с конца 1920-х годов, уже после закрытия для публики исторических комнат в августе 1926 года, располагались различные склады. Они просуществовали там до начала 1937 года. То, что склады занимали комнаты, в которых можно было бы открыть экспозиции, сильно раздражало руководство Эрмитажа, но оно долгое время ничего не могло с этим поделать. Как уже бывало не раз, тяжба вышла за пределы Зимнего дворца, и выселить склады удалось только после вмешательства Смольного. Но освобожденные «территории» не достались Эрмитажу, их отвоевал для себя Музей революции. Справедливости ради нужно сказать, что залы Невской анфилады он к тому времени освободил, и они отошли Эрмитажу.

Если даже некоторые комнаты парадного этажа дворца использовались под хозяйственные нужды, то что уж говорить о подвалах. Подвалы Эрмитажа были заняты овощными складами «Пролетария». В 1933 году руководство музея в лице «ученого специалиста-консультанта Орбели, архитектора Сивкова и заведывающего бюро охраны Всеволожского» обратилось в эту организацию с предложением «разгрузить подвал от уже завезенного картофеля». Похоже, что на

устные просьбы Эрмитажа «Пролетарий» не реагировал, поэтому официальная бумага была подписана еще и общественным инспектором специнспекции Орловым¹². В музее больше всего опасались сырости и посторонних, весьма специфических запахов, которые уже начинали проникать в залы. Вероятность того, что посетитель, пришедший в музей любоваться высоким искусством, будет ощущать «ароматы», свойственные овощным лавкам, была очевидной. Так же очевидно было и то, что выселить «Пролетарий» вместе с его запасами не удастся. Оставалось только идти на компромисс и предложить «разместить в подвалах склады для не отражающихся столь вредно на состоянии зданий и коллекций продуктов, например, винных запасов в бутылках», которые, кстати, всегда там и хранились.

Здесь придется вернуться на 15 лет назад.

Победа революции ознаменовалась повсеместными погромами винных погребов. Это касалось как больших магазинов, которые просто грабили, так и запасов граждан, у которых изымались припасенные в кладовых бутылки имевшими на то мандат красноармейцами.

Такой визит в свою квартиру описывает Ф. И. Шаляпин, подвергшийся набегу революционных солдат, пытавшихся отобрать у него дорогой коньяк. Федору Ивановичу удалось отстоять свое добро, а вот Д. И. Толстой, последний директор Императорского Эрмитажа, чья квартира располагалась на первом этаже Ламотова павильона (как раз под Павильонным залом), лишился своих запасов.

Одним из первых подвергся нападению винный склад под Зимним дворцом. Солдаты и штатские любители выпить кинулись в Зимний толпами, но разграбить погреб полностью не смогли, – это было просто невозможно из-за его грандиозных размеров. Интересно, что красные командиры, ничего не зная о существовании винных складов в Зимнем дворце, заподозрили неладное только тогда, когда обнаружили, что их личный состав мертвецки пьян. Оказывается, тайну подвалов открыли дворцовые служители кому-то из солдат, охранявших дворец после 25 октября.

Вероятно, служители указали также на место входа в подвал. Дело в том, что массивная чугунная дверь с решеткой, которая сама по себе уже привлекала внимание, была предостаточно замурована кирпичной кладкой и обнаружить ее, не зная точного места, было нереально. Узнав о больших запасах вина, расположенных в такой близости от места их караула, солдаты разбили кирпич, прикладами сбили замки и проникли в подвалы, где хранились тысячи бутылок и сотни бочонков отборных вин, большая часть которых доставлялась в столицу из Ливадии, имения императорской семьи в Крыму. По свидетельству знающих людей, в Зимнем дворце хранилась одна из лучших в Европе коллекций вин. Помимо знаменитых марочных Абрау Дюрсо, портвейнов Ливадии и Массадры, мадеры и токая, поставляемых ко двору с царских виноградников Крыма, там были еще и коллекционные коньяки многолетней выдержки.

Дорвавшиеся до выпивки солдаты позабыли о своей революционной сознательности, они выбивали из бочек пробки, вино выливалось на пол, и вскоре от винных паров в подвале уже нечем было дышать. Тем временем слухи о винных складах под Зимним дворцом поползли по городу, и во дворец валом повалил народ. Остановить его караул был не в состоянии, не говоря уже о том, что многие из караульных сами едва держались на ногах.

Вот что вспоминал впоследствии один из участников тех событий, которому по долгу службы приходилось сдерживать натиск толп, рвавшихся к складам: «Снова высадили дверь в подвал и пьют, как звери <...> за две с небольшим недели третий состав караула полностью меняю, и все без толку. Красногвардейцы не пьют, но вот народ удерживать не могут... Они, было, штыки выставили, так солдаты и всякая шантрапа, что из города набились, на штыки прут. Бутылки бьют, один пьянчужка свалился в битое стекло, в ключья изрезался, не знаю, выживет ли».

Вскоре стало ясно, что ситуация вышла из-под контроля. Приказы и уговоры не действовали, и даже «сознательные» красногвардейцы ничего не могли поделать со своими уже мало что соображавшими

товарищами. В результате 14 ноября Военно-революционный комитет принял решение: караул в Зимнем сменить, выделить для охраны дворца группу надежных матросов, а винные склады вновь замуровать.

«В Зимний прибыли балтийцы и сразу по-хозяйски взялись за дело. Вместе с красногвардейцами – кого кулаками, кого пинками, кого рукоятками пистолетов и прикладами – всю набившуюся в винные погреба шантрапу и пьяниц из Зимнего вышибли. Трудно сказать, надолго ли, но подвалы очистили, а тут и приказ подоспел: уничтожить запас вина в погребах под Зимним дворцом. Принялись моряки за работу: давай бутылки об пол бить, днища у бочек высаживать. Ломают, бьют, крушат... Вино разлилось по полу рекой, поднимается по щиколотку, по колено. От винных паров голова кругом идет, того и гляди очумеешь. А к Зимнему чуть не со всего Питера уже бежит разный люд: пьянчужки, обыватели, просто любители пожить в на даровщину. Услышали, что винные склады уничтожают, и бегут: чего, мол, добру пропадать? Того и гляди опять в подвалы прорвутся...

Вызвали тогда пожарных. Включили они машины, накачали полные подвалы воды, и давай все выкачивать в Неву. Потекли из Зимнего мутные потоки: там и вино, и вода, и грязь – все перемешалось. Толпа между тем все густеет. Подходят рабочие: правильно, говорят. День или два тянулась эта история, пока от винных погребов в Зимнем ничего не осталось»¹³.

Также подлежали немедленному уничтожению рассредоточенные по разным частям города запасы спирта. Создавались районные комитеты

по борьбе с пьянством, пресекались всякие попытки спекуляции вином и водкой. Подстрекателей погромов арестовывали, а за появление на улице в нетрезвом виде даже предавали военно-полевому суду. В обращении «Ко всем гражданам Петрограда» ВРК призвал всех жителей города сообщать в Смольный о нахождении винных складов или же уничтожать их самовольно. Однако эта мера оказалась недостаточной. В декабре 1917 года Петроградский совет создал особый комитет по борьбе с погромами. Шестого числа в городе было объявлено осадное положение. Возле винных складов были установлены пулеметы, а за попытку погрома расстреливали без предупреждения.

Помимо складов «Пролетария» в это же время в Зимнем дворце находился еще и склад ЛенОгиза (объединение государственных книжно-журнальных издательств РСФСР). Казалось бы, что, кроме бумаги, может хранить о себя учреждение с таким названием? Но и тут все было не так просто, и, как водится, опять дошло до выяснения отношений. Заподозрив неладное (может быть, опять подвели посторонние запахи), музейщики попытались выяснить, в чем дело, но получили отпор. 24 апреля 1933 года Эрмитаж обратился к руководству ЛенОгиза за разъяснениями. В официальном ответе управделами ЛенОгиза Лазаревича говорилось: «На ваше отношение <...> сообщаю, что в занимаемой нами части помещений под бумажный склад предполагалось сделать временно склад под хранение продуктов <...> Помещение будет заниматься только под бумагу. За грубое отношение нашего

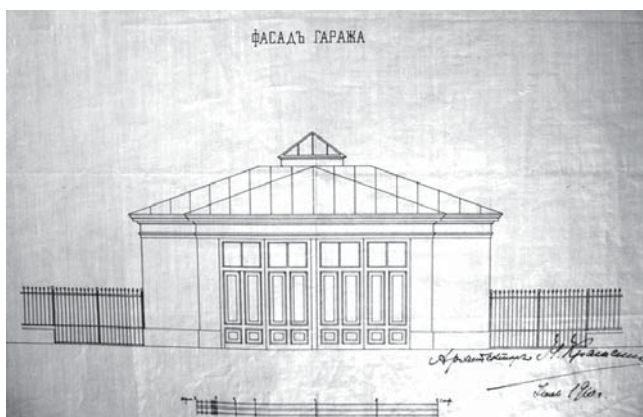
кладовщика с Вашим представителем будет объявлен выговор тов. Макарову – кладовщику и впредь предупрежден о беспрепятственном допуске Ваших представителей в занимаемое нами помещение»¹⁴.

Вероятно, ЛенОгиз решил затариться продуктами для своих нужд и использовал для этого помещения в Зимнем дворце. Дело в том, что в 1932–1934 годах значительно выросли цены на продовольственные и промышленные товары, распределяемые по карточкам, и при этом все больше товаров направлялось в коммерческую сеть. С 1 января 1935 года были отменены карточки на хлеб, а с 1 октября – на остальные продукты питания. Отмена карточек привела к еще большему росту цен, причем на толкучках они были в 8–10 раз выше, чем в магазинах, в которых, впрочем, купить что-то удавалось далеко не всем.

Перед революцией в гараже Зимнего дворца имелось два десятка автомобилей, был гараж и в Царском Селе, где постоянно жила царская семья.

В 1905 году Гофмаршальской частью у немецкой компании Daimler-Motoren-Gesellschaft было закуплено пять «мерседесов», а в 1912 году DMG становится поставщиком двора Его Императорского Величества.

К 1914 году у Николая II, поначалу очень скептически относившегося к новому виду транспорта, образовался уже чуть ли не самый большой автомобильный парк в Европе. Любимое авто царя, – французский «Делоне-Бельвиль» 1912 года выпуска, на тот момент – одно



Проект гаража. Построен в 1911 г.
Архитектор Н. И. Крамской



Гараж. Современное фото



Николай II у автомобиля «мерседес бенц»

из самых роскошных, надежных и быстрых.

Закупал машины и заведовал царским гаражом французский инженер Адольф Кегресс, который был специально приглашен для этого в Россию князем В. Н. Орловым, известным в Петербурге автолюбителем¹⁵. Орлов первое время катал императора на своей машине, он же продолжал исполнять роль «chauffeur'a» и после того, как у императора появился свой автомобиль.

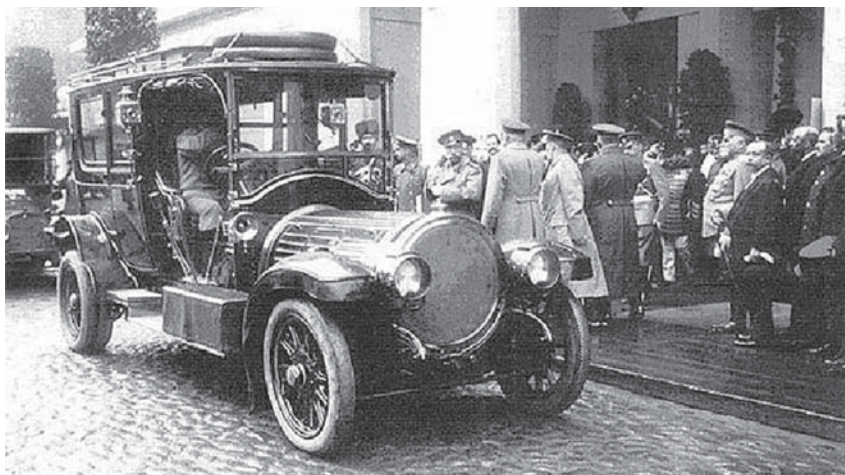
И только лично убедившись в профессиональных навыках француза, он доверил ему руль царской машины. Кегресс стал нанимать на работу водителей и механиков, и к 1913 году у него в штате было уже восемьдесят человек, которые обслуживали около шестидесяти машин семнадцати марок. Помимо иностранных («мерседес», «делоне-бельвиль», «роллс-ройс», «рено», «пежо») были и отечественные, сделанные на заводах «Руссо-Балт» и «Лесснер». В распоряжении членов царской семьи было десять автомобилей, остальными пользовалась свита, фельдъегерская и дворцовая службы.

После февраля все автомобили царского гаража были реквизированы новой властью, и на одном из них ездил Керенский, а Адольф Кегресс, в услугах которого перестали нуждаться, вернулся во Францию. Октябрьская революция национализировала бывший царский автопарк уже для своих вождей. Так что автотранспорта в музее не было, и для хозяйственных нужд снова пришлось перейти на конную тягу. Из документов известно,

например, что Эрмитаж держал двух лошадей, за которых в октябре 1929 года заплатил 1400 рублей. В сутки им полагалось 24 кг фуража. В штате музея состояли также два кучера с зарплатой по 60 рублей в месяц. Содержание этого «гаража» обходилось Эрмитажу в 3250 рублей в год.

«Из кладовой... Покрышка (с круглого стола) в бумажном чехле с прокладкой войлока в середине 2,10 x 2, 10 (на сумму 6 руб.) передана в конюшню для покрытия лошади»¹⁶.

Впроизводственно-промышленной артели под названием «Обоз» была изготовлена по заказу музея конская сбруя стоимостью 300 рублей, а также двое саней по 100 и две телеги по 350 рублей каждая¹⁷ – в самом деле, не пользоваться же для перевозки грузов доставшимися в наследство от прежних хозяев императорскими траурными каретами, занимавшими место в каретном сарае.



Императорский автомобиль «Дделоне-Бельвиль» парижской фирмы Kellner. За рулем А. Кегресс

«Государственный Эрмитаж просит сообщить, нужны ли Музею Революции б. Императорские траурные кареты, находящиеся в распоряжении Эрмитажа. Если означенные кареты Музеем Революции не будут приняты, то Эрмитаж передаст их в Госфонд.

*Ученый секретарь Философов
Заведующий канцелярией Паников*

29.11.1930»¹⁸

«Транспорт» в те годы, как и сейчас, нужно было ставить на учет. Эрмитажные лошади регистрировались в Инспекции городского движения. Там же выдавались «номерные жестянки на право езды по городу»¹⁹.

Помещения в районе Иорданского подъезда с самого начала были предметом спора двух музеев. Получив, наконец, всю Невскую анфиладу, Эрмитаж не терял надежды когда-нибудь отобрать у Музея революции и Иорданский вестибюль, но шедшие несколько лет переговоры так ни к чему и не привели. Музей революции, отстаивающий свои владения в Зимнем дворце, мотивировал очередной отказ тем, что он готовит новые выставки к юбилейным датам.

В документах Иорданский подъезд и лестницу по-прежнему продолжают так называть, хотя официально, «согласно приказу по Эрмитажу от 7.03.1930 № 93», Иорданская лестница переименовывалась в Экскурсионную. Здесь нужно заметить, что какое-то короткое время эта лестница называлась

также «Ленинской», но, судя по всему, это название не прижилось. Слово же «Иорданская» звучало как-то странно в сочетании со словами «Музей революции», поэтому остановились на нейтральном – «Экскурсионная».

Свои грандиозные планы Музей революции полностью выполнил, во всяком случае, его отчет за несколько лет работы, отправленный в Ленсовет, впечатляет.

«1935. К 30-ой годовщине революции 1905–1907 гг. заново построен III отдел – «Меньшевики и большевики в период Русско-японской войны и первой русской революции».

IV отдел – «Меньшевики и большевики в период столыпинской реакции».

V отдел – «Партия большевиков в годы подъема рабочего движения».

VI отдел – «Большевики в годы революционного движения в России – в годы империалистической войны и второй русской революции».

В 1937 г. были открыты:

VII отдел – «Партия большевиков в период подготовки и проведения Октябрьской социалистической революции»

VIII – «Партия большевиков в период гражданской войны».

Готовится отдел «Социалистическое строительство с 1921 по 1938-39 гг.»

1939 г. – «20 лет с момента обороны Петрограда от Юденича. Создание панорамы».

В этом же отчете говорится о трудностях в работе и о низких зарплатах сотрудников Музея революции.

«Зав. отделами получают 450 руб.

снс – 325–350

мнс – 250–300

экскурсии – 18,12 руб.

Ставки менее, чем получают неквалифицированные ученые (?)

Невозможно привлечь сотрудников. <...> Положение совершенно нетерпимое и требует незамедлительного решения. В Эрмитаже произошло повышение зарплат...»²⁰

«25 апреля 1941 г.

Зам. Председателя Исполкома Ленсовета депутатов трудящихся тов. Федоровой

На Ваше предложение проверить возможность передачи Государ-

ственному Эрмитажу помещений Музея Революции, расположенных между Иорданским и Детским подъездами Зимнего дворца, сообщаем, что передача этих помещений невозможна, так как сорвет возможность нормальной работы Музея Революции, хранения фондов редчайших листовок и плакатов. Привожу данные об использовании Музеем Революции помещений, просимых Эрмитажем. Освещенной площади 336,59 кв. м, из них занято:

дирекцией – 119, из них

хоз. частью – 18,

канцелярией – 20,

кабинетом директора – 20,

кабинетом ученого секретаря – 18,

бухгалтерией и кассами – 41.

Научная часть

9,10,11 отделы – 22

8 отдел – 31

7 отдел – 29

кабинет зам. директора по научной части – 23

6 отдел – 22

3 отдел – 32

4–5 отделы – 31

фонды – 24

35 научных сотрудников работают зав. отделами, экскурсоводы.

Неосвещенные помещения – 302 кв. м расположены параллельно рабочим помещениям, в которых размещены 50 больших дворцовых

шкафов с фондами музея Революции, в том числе богатейшая коллекция листовок и плакатов. Коридор – 177 кв. м предназначен под экспозицию выставки, посвященной XVIII партконференции.

Закрытие доступа в Иорданский подъезд будет означать ликвидацию школьной комнаты Музея Революции, столярной мастерской и лишит Музей Революции уборных. Площадь, на которой предполагено разместить управление, научную часть и фонды – мала, всего 4 освещенных комнаты площадью 219 кв.м, остальные пригодны только для фондов, темные и сырые.

Из помещений, занятых в настоящее время Авиапромнабом, освещенной площади лишь 177,6 кв. м составляет часть выставки, остальные – коридор 75 кв. м. Темные комнаты 16,8 и 24,6 кв. м и полутемные 28,07 кв. м непригодны для размещения сотрудников.

Поэтому при всем моем горячем желании помочь Государственному Эрмитажу, я не могу пойти на уступки площади без нанесения серьезнейшего ущерба Музею Революции.

Директор Музея Революции Шунденко»²¹.

В очередной раз попытка Эрмитажа получить Иорданский вестибюль успехом не увенчалась.

¹ Архив ГЭ. Ф. 1. Оп. 5. Д. 662 (28). 1926–1927.

² Там же. Д. 39. Л. 37

³ Там же. Ч. 2. Д. 1331, 1332 (55). 1931. Т. 1, 114 л.; 1931. Т. 2. 18 л.

⁴ 23 апреля 1935 г. Эрмитаж обратился к руководству Музея Революции с просьбой предоставить на выставку «на 1 месяц западноевропейскую литографию, юмористическую графику XVIII–XX вв.» Архив ГЭ. Ф. 1. Оп. 5. Д. 1892. Л. 20.

⁵ Архив ГЭ. Ф. 1. Оп. 5. Ч. 2. Д. 1722. 1933. Л. 24, 25.

⁶ Там же. Д. 1723 (47). 1933. Л. 7.

⁷ Архив ГЭ. Ф. 1. Оп. 5. Ч. 2. Д. 1723, 1933. Л. 12.

⁸ Там же. Л. 13.

⁹ Там же. Л. 15.

¹⁰ Там же. Л. 26. Конюшенный музей, проработавший после революции несколько лет, в 1926 г. был закрыт, большую часть его экспонатов забрали Эрмитаж и Царское Село, а помещение было передано Ленсоветом Союзтранс.

¹¹ Там же. Л. 30.

¹² Архив ГЭ. Ф. 1. Оп. 5. Ч. 1. Д. 1721. Л. 70. 1933.

¹³ Мальков П. Д. Записки коменданта Кремля. М.: Воениздат, 1987.

¹⁴ Архив ГЭ. Ф. 1. Оп. 5. Ч. 2. Д. 1723 (47). 1933. Л. 4.

¹⁵ Орлов Владимир Николаевич (1868–1927) – флигель-адъютант, начальник канцелярии главной квартиры императорского двора.

¹⁶ Архив ГЭ. Ф. 1. Оп. 5. Ч. 2. Д. 1722, 1933. Л. 9.

¹⁷ Там же. Д. 1151. Л. 9.

¹⁸ Архив ГЭ. Ф. 1. Оп. 5. Д. 1047 (75). 1929–1930. Л. 15.

¹⁹ Там же. Л. 57.

²⁰ ЦГАЛИ. Ф. 285. Оп. 1. Д. 19.

²¹ Там же. Д. 30.