

Художник-архитектор Павел Петрович Светлицкий

А. И. Чепель

Павел Петрович Светлицкий (1878–1967)¹, большая часть долгой жизни которого связана с Петербургом–Петроградом–Ленинградом, родился 15 января 1878 года в Киеве, в православной мещанской семье. В 1898 году он окончил Киевское реальное училище. В 1900 году приехал в Санкт-Петербург и был принят на архитектурное отделение Высшего художественного училища при Академии художеств. Окончив курс наук, Светлицкий выбрал в качестве профессора-руководителя мастерской известного архитектора А. Н. Померанцева. Учеба осложнялась скудным материальным положением, что вынуждало студента просить руководство училища о денежных пособиях, о назначении стипендии. Будущий архитектор также искал возможности дополнительного дохода, работая помощником архитекторов на различных стройках Петербурга. В апреле 1905 года Павел Светлицкий женился на шлиссельбургской мещанке Екатерине Васильевне Егоровой². В 1908 году в семье Светлицких родился Борис, в 1913 году – Сергей (оба сына впоследствии пошли по стопам отца и выбрали архитектурное поприще)³.

Во время учебы будущий архитектор должен был пройти практику на строительстве. В 1903 году Светлицкий был приглашен на Юго-Западную железную дорогу и участвовал в качестве студента-практиканта на постройке вокзала на станции Жмеринка. В 1904 году ему было выдано свидетельство на право производства строительных работ. 31 октября 1907 года Светлицкий был удостоен звания художника-архитектора за проект «Здание для третейского суда», а в январе 1908 года получил свидетельство на право преподавания рисования в средних учебных заведениях⁴.

Получить выгодный строительный заказ в Петербурге начала XX века было нелегко. В условиях конкуренции большое значение приобретала поддержка более опытных коллег, а также репутация среди потенциальных заказчиков. Еще до получения звания художника-архитектора Светлицкий работал на крупной столичной стройке – при возведении Городского дома (современный адрес – Садовая ул., 55–57 / Вознесенский пр., 40–42) – в качестве помощника архитектора А. Л. Лишневецкого⁵. Подрядчиками строительных работ при возведении здания выступали И. Ф. Алюшинский и Ф. М. Рыбин⁶. Когда летом 1907 года Лишневецкий взялся за постройку доходного дома для Алюшинского (современный адрес – Малый пр. Петроградской стороны, 66 / ул. Ленина, 32), он привлек к той работе Светлицкого⁷. Еще летом 1906 года прежний владелец получил разрешение на застройку участка, на котором предполагалось возвести пятиэтажный дом с мансардой по проекту, разработанному архитектором Л. И. Катониным⁸. Строительную площадку обнесли забором, начали рыть котлованы под фундаменты, стали завозить строительный материал, но весной 1907 года выставленный на торги участок купил И. Ф. Алюшинский⁹. Был составлен новый проект. Вместо мансарды должен был появиться шестой этаж; предложенный Катониным акцент в виде угловой башенки переместился на фланг задуманного со стороны Малого пр. небольшого курдонера, из которого проезд вел в замкнутый внутренний двор¹⁰. Этими планировочными изменениями архитекторы добились (как функционально, так и в художественном смысле) некоторого расширения очень узкого в этой части проспекта. Открытый двор (открытые дворы были характерны для архитектуры петербургских до-

ходных домов, проектировавшихся в начале XX века) создал необходимую паузу в застройке, а смещение башенки от угла зрительно разгрузило перекресток, уже имевший на другой стороне Малого пр. заметный акцент в виде углового эркера, увенчанного куполом сложных очертаний. Богатый лепной декор дома Алюшинского, видимо, задумывался уже в процессе строительства: из всех украшающих сейчас фасады фигур на проектных чертежах изображены лишь вознесенные на верхние этажи дома медведи, лапы которых с трудом находят опору на тончайших сдвоенных пилястрах. Встав на дыбы, медведи, зажатые деталями рассчитанного на два окна наличника барочных очертаний, передними лапами удерживают щиты¹¹. Беспокойство испытывают и другие существа, облепившие фасады снизу доверху: по сторонам парадных злобно шипят дикие коты, пробивающиеся сквозь заросли чертополоха, сверху на них давят граненые столбы, завершенные испуганно шипящими кошками с поднятыми хвостами. Архитекторы применили здесь способ размещения скульптур, применявшийся в готической архитектуре. «Скульптура как бы приросла к конструкции <...> приютилась на узких консолях, прижимаясь спиной к рельефным тягам, согнулась в нишах, скорчилась на базах опор, стала выглядеть из-за узоров капителей, как бы навеки примирившись со своей несвободой и приспособившись к тому пространству, где обречена была жить»¹². О средневековых соборах напоминают также inferнальные мотивы. Многочисленные маски загадочных то ли людей, то ли зверей, то ли чудовищ смотрят со стен дома, охраняя его от демонов. Картину дополняют оконные и дверные проемы первого этажа, завершения которых напоминают позднеготические арки; на фасадах встречаются

подобия готических крестоцветов. Декор дома Алюшинского заставляет вспомнить подобную скульптуру, примененную в упоминавшемся ранее Городском доме, строительство которого завершилось к началу 1907 года.

В 1909 году Светлицкий, очевидно к тому времени приобретший определенный профессиональный авторитет, получил сразу два крупных заказа на проектирование доходных домов на бурно застраивавшейся в тот период Петербургской стороне. Заказчиком в обоих случаях выступал строительный подрядчик Ф. М. Рыбин. Разрешения на постройку были получены летом 1909 года, а к осени 1910 года постройка обоих зданий была завершена¹³. Художественное решение одновременно созданных домов совершенно различно и не вполне соответствует утвержденным чертежам.

Для возведения дома на Порховской ул. (современный адрес – Чкаловский пр., 5 / Пионерская ул., 35 / Малая Разночинная ул., 24) Рыбин купил два дворовых места. Образовался довольно узкий участок неправильной формы и большой протяженности, выходивший на три улицы. Мысовое расположение здания, составленного из двух угловых домов – в четыре и шесть этажей, – требовало создания трех лицевых фасадов. Фасадная плоскость четырехэтажного, завершающего мансардой дома, выходящего на Малую Разночинную ул., оживлена слабо выступающими эркерами. Стены прорезаны окнами только прямоугольной формы. В этой части строения роль акцента берет на себя видная издали отодвинутая от угла четырехгранная башенка, вырастающая над шестиэтажным домом. Узкие окна и высокая, сложной формы кровля придают башенке романтический вид, напоминая о замковом зодчестве. Эта эффектная композиция, придавшая дому активный силуэт, не была предусмотрена проектом и родилась в ходе строительства.

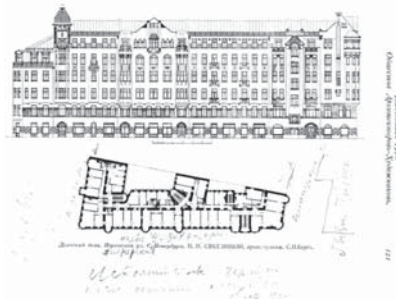
Наиболее протяженный фасад дома, выходящий на Чкаловский пр., для преодоления ощущения монотонности разделен на несколько композиционных узлов, у каждого из которых свой акцент.

Двигаясь от башни, зритель видит симметричную композицию,

в которой архитектор применил узкие шестигранные окна и окна со стрелчатым завершением (в проекте все окна задуманы прямоугольной формы). В ходе строительных работ было решено эту часть фасада завершить щипцом, прорезанным тремя узкими окнами. За окнами словно скрывается загадочная птица, концы крыльев которой четко прорисованы на фасаде.

Следующий узел представляет собой примкнувшие друг к другу эркеры, образующие также уравновешенную симметричную композицию. Центральный эркер, завершенный срезанным полуфронтоном, скрывает за собой лестничную клетку, на что указывает ритм размещения окон. В проектных чертежах венчание предложено в виде аттика, прорезанного полуциркульным окном. На фоне оконного проема должна была контрастно выделяться размещенная в профиль фигура крылатого сфинкса.

Значительные изменения по сравнению с утвержденным про-



Чкаловский пр., д. 5. Фасад и план



Чкаловский пр., д. 5

ектом претерпела и соседняя часть фасада. Осуществленный в натуре вариант намного экспрессивнее проектного. Появился гладкий щипец с асимметрично расположенным эркером, который перетекает на соседний узкий фасад, выходящий на Пионерскую ул., «прорастая» здесь балконом. Эта угловая часть наиболее близка исканиям северного модерна. Врезанный в угол дома башнеобразный эркер, щипцы соседних фасадов, балкон – все это стянуто в один объемно-пластический узел. О северном модерне повествует и характерный для этого архитектурного направления декор: взбирающаяся по стене ящерица, плавающие среди водорослей рыбы. Из-под черепичной крыши башенки-эркера выглядывают мордочки то ли собак, то ли волков. Такие же звери высовываются из стены над окнами второго этажа на фасадах, смотрящих на Малую Разночинную ул. и Чкаловский пр. «Северные» мотивы лишь слегка оттеняются тонкой «южной» полосой греческого меандра, обвивающего угловой эркер. (Интересно, что вскоре после завершения строительства в 16-й квартире этого дома некоторое время жил автор – П. П. Светлицкий¹⁴.)

Иначе решен фасад другого дома Рыбина на Широкой ул. (современный адрес – ул. Ленина, 19). Участок прямоугольной формы был удобен для застройки, что упрощало задачу архитектора, спроектировавшего шестиэтажный дом с симметричными планом и фасадом. И вновь фасад изменен по сравнению с проектным предложением. Центр осуществленной в натуре фасадной композиции, ограниченный эркерами, вогнут. Венчающая и стягивающая эркеры разомкнутая полуциркульная колоннада отсылает зрителя то ли к барокко, то ли к классицизму. Полуциркульное окно придает центру фасада сходство с экседрой. Об античной архитектуре напоминает лепка: греческий меандр, розетки, гирлянды, амфоры. В архитектурной композиции интересна роль барельефов, размещенных под эркерами. Молодые кентавры согнули колени и напряженно оперлись на дубины, словно пытаясь удержать непосильный для них вес трехэтажного эркера. Слитность декора со стеной,



Ленина, д. 19. Фасад

расположение рельефов в точках наибольшего напряжения конструкций – характерный признак модерна. Центральная ордерная композиция, оживляя фасадную композицию, не определяет масштабный строй здания. Дробно расчлененную плоскость фасада объединяют скорее ритмично расположенные трехэтажные аркеры – «ордер эклектической архитектуры»¹⁵.

В январе 1911 года в Петербурге состоялся IV съезд русских зодчих, и Светлицкий принял участие в его работе¹⁶. В марте того же года в Академии художеств открылась

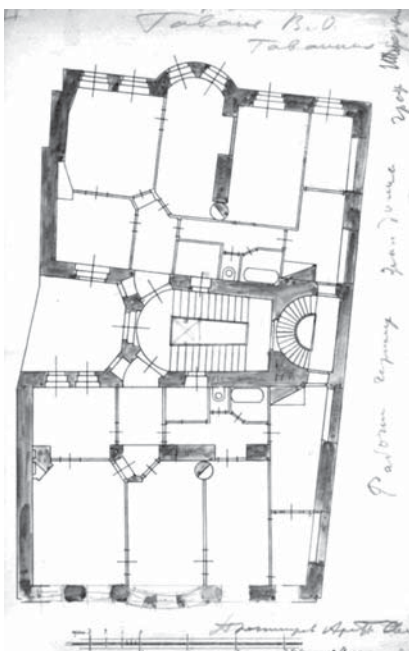
Историческая выставка архитектуры. Прочитанные на съезде доклады, посвященные как истории классицизма, так и применению классицистических идей в строительной практике начала XX века, дополнялись представленными на выставке документальными материалами, относящимися к архитектуре русского классицизма. Эти события сыграли важную роль в превращении неоклассицизма в господствующее направление в русской архитектуре¹⁷. Искания в русле неоклассики отчетливо проявились в творчестве Светлицкого, когда он приступил к

проектированию и строительству шестиэтажного дома, современный адрес которого – Гаванская ул., 30. Весной 1911 года проект доходного дома для купца И. И. Гиршовича составил его брат, архитектор Б. И. Гиршович¹⁸. Вероятно, состояние здоровья не позволило архитектору Гиршовичу приступить к строительству: в июле 1911 года он умер после тяжелой болезни¹⁹. Дело продолжил Светлицкий, работавший ранее помощником Гиршовича при перестройке дома на Невском пр., 44 для Сибирского торгового банка²⁰ (работы велись в 1907–1910 годах). О том, что Светлицкий был хорошо знаком архитектору Гиршовичу, говорит, среди прочего, следующее обстоятельство. В 1909 году Б. И. Гиршович вместе с А. Л. Лишневым рекомендовал Светлицкого в действительные члены Петербургского общества архитекторов²¹.



Павел Петрович Светлицкий

В августе 1911 года утвердили новый проект, что позволило приступить к строительству дома на Гаванской. Было изменено положение проезда и оформление единственного лицевого фасада. В первоначальном варианте предлагалось обработать завершенную высоким щипцом центральную часть фасада в характере северного модерна – с мелкой расстекловкой



Гаванская ул., д. 30. План



Гаванская ул., д. 30

полуциркульного окна, над которым предполагалось разместить фигуры сов. Новый, осуществленный вариант отсылает к неоклассическому направлению. Последний, шестой, этаж выполнен в виде своего рода колоннады, акцентированной в центре полуфронтонном с крупным замковым камнем над ложным арочным завершением²². Некоторую схематичность композиции придает то обстоятельство, что колонны лишены баз и капителей. Венчающий этаж дома на Гаванской напоминает композицию строившегося в эти же годы архитектором И. А. Фоминым особняка Половцова на Каменном острове, вскоре приобретает известность как пример использования классической традиции в современном строительстве²³. В то же время мягкая пластика слабо выступающего из фасадной стены эркера, повторяющиеся мотивы из трех узких окон, а также отделка второго этажа природным камнем – каменные вставки динамично прорываются и на верхние этажи дома на Гаванской, разрушая горизонтальные линии окон, – все это напоминает о северном модерне.

Рассмотренные постройки подтверждают тезис о том, что именно в 1909–1911 годах в петербургском строительстве происходило решительное оттеснение модерна мощным неоклассическим течением. Многие здания, проектировавшиеся в приемах модерна, были закончены уже в классицистическом оформлении. Широкое распространение получил в эти годы вариант неоклассицизма, пограничный с модерном. В то же время в период господства неоклассики возводились постройки, отмеченные печатью эклектики²⁴.

Неоклассицизм стал результатом широкого ретроспективного движения начала XX века, стремившегося к «воссозданию духа и логики стилей прошлого»²⁵. Одним из таких стилей было русское барокко. К началу 1912 года в Петербурге завершилось возведение Училищного дома имени Петра Великого, облик которого навеян образцами петровского и елизаветинского барокко. В августе 1912 года Светлицкий приступил к строительству доходного дома, современный адрес которого: 7-я Советская ул., 21 / Красноборский пер., 11²⁶. В облике

этого здания явственно различаются барочные мотивы. При этом в планировке дома отчетливо прослеживаются разработанные в период модерна нововведения. Выходящий на красную линию угловой дом под прямым углом сопрягается с отодвинутым в глубину участка дворовым флигелем. Тем самым образуется открытый двор, отделенный от улицы невысокой металлической оградой, укрепленной на каменных столбах. Стремление к рациональному использованию небольшого участка подсказало идею устройства подвала под поверхность двора. Открытые дворы вернулись в петербургскую архитектуру, как уже упоминалось, в период расцвета модерна. Контрастное сочетание эркером с выгнутыми и вогнутыми стенками придает фасадам экспрессивную пластику, отсылая зрителя к барочным образцам. Угловой эркер завершается полуротондой, увенчанной куполом сложных очертаний, поставленным на барабан. Это придает эркеру образ башни. Первые два этажа покрыты дощатым рустом. Верхние этажи объединены своего рода рустованными пилястрами, напоминающими подобные элементы, применявшиеся в архитектуре петровского барокко. По горизонтали фасады стянуты широкими тягами, соединяющими балконы. Стены обогащены характерными для зрелого барокко лепными композициями, самая заметная из которых размещена над входом: путти в напряженных позах с усилием поддерживают тяжелый картуш. Фасады открытого внутреннего двора обработаны более скромно. Интересно, что и здесь облик дома претерпел некоторые изменения по сравнению с проектом. Утвержденные чертежи донесли до нас романтический облик углового эркера, двухъярусное шлемовидное венчание которого скорее отсылает к идеям северного модерна. Но здесь же соседний с эркером щипец напоминает барочное обрамление окон дворца Петра II²⁷.

Свободу для творческих поисков в атмосфере острой и противоречивой борьбы архитектурных идей предоставляли архитектурные конкурсы, приобретшие особую популярность в начале XX века. Еще в период обучения в Высшем художественном училище при



7-я Советская ул., д. 21



7-я Советская ул., д. 21.
Деталь фасада

Академии художеств Светлицкий стал участвовать в архитектурных конкурсах. Так поступали и другие студенты, стремившиеся, с одной стороны, к художественному развитию, а с другой – к дополнительному заработку: за призовые места в конкурсах выплачивали высокие премии. В марте 1905 года Светлицкий в соавторстве со студентом Академии художеств А. Л. Берлиным, обучающимся также в мастерской профессора Померанцева²⁸, участвовал в конкурсе на проект дома Э. Л. Петерсена (современный адрес – Лиговский пр., 125 / Рязанский пер., 2; в 1905–1906

годах дом на этом участке построил А. Л. Лишневский²⁹). Проект под девизом «Аккорд» принес соученикам вторую премию. Комиссия судей признала высокое качество планировочного решения: «Прием удобоисполнимый и в смысле эксплуатации места представляет одно из лучших решений». При этом художественные достоинства не вызвали такой же высокой оценки: «Фасад без достоинств, однообразен и мало интересен». Конкурсы также давали возможность начинающим архитекторам заявить о себе, завязать полезные знакомства. Так, одним из членов комиссии судей был архитектор Лишневский³⁰, с которым впоследствии сотрудничали и Светлицкий, и Берлин.

Подчас, стремясь увеличить свои шансы на победу, участники конкурсов представляли несколько проектов, но этот путь нередко сказывался на качестве. Летом 1906 года студенты Светлицкий и Д. М. Иофан представили сразу два проекта здания для женской гимназии в г. Либаве. Один из проектов был премирован. Относительно второго, рекомендованного к приобретению, комиссия признала, что план вполне удовлетворителен, но «по разработке планы весьма сыры». Недостатки эти, по мнению судей, «являются, очевидно, последствием скороспелости работы. Такая же небрежность и некоторая дикость усматривается в фасадах»³¹.

Несомненной удачей была возможность построить здание по премированному проекту. Этот же тандем – Светлицкий и Иофан – победил в конкурсе проектов здания Второй женской гимназии в Екатеринбурге, проводившемся в 1908–1909 годах. В 1913 году, после бюрократических проволочек, строительство здания гимназии было завершено³².

Выступая то в соавторстве с коллегами, то самостоятельно, Светлицкий осваивал при работе над конкурсными проектами различные архитектурные направления. Он предлагал варианты «неорусского стиля» – в проектах здания губернской земской управы в Чернигове, народного дома в Ростове-на-Дону³³; неоклассике – в проектах здания центральных установлений Министерства торговли и промышленности в Петербурге и ку-

рортной гостиницы в Ессентуках³⁴. В проекте театра для Саратова Светлицкий предложил фасад «романо-русского характера»³⁵. Разработанный совместно с художником-архитектором С. Я. Турковским проект контрактного дома в Киеве удостоился следующей оценки комиссии судей: «Единственный проект, попытавшийся во внешности постройки связать ее с местом нахождения ее по стилю, носящему несколько родственный облик с постройками Украины и южной Галиции»³⁶.

Получив первую премию за проект училищного дома имени М. М. Стасюлевича, который предполагалось возвести на Большом пр. Васильевского острова, Светлицкий в 1915 году заключил с городским руководством соглашение о передаче ему дальнейшей разработки проекта и постройки училищного дома³⁷. Но продолжавшаяся мировая война вносила свои коррективы в творческую жизнь: проект остался неосуществленным. В 1914 году Светлицкий, вероятно, разработал проект постройки Петроградской барачной больницы Всероссийского союза городов для больных и раненых воинов, которая была построена «в лучшей части Лесного “Сосновке” <...> на территории, покрытой сосновым лесом» (участок, где стояли бараки, находится на пересечении современных улиц Жака Дюкло и Курчатова). Строительство началось в октябре 1914 года и завершилось к началу марта 1915 года³⁸.

Частное строительство в столице, несмотря на дороговизну материалов и трудности с наймом рабочих, не было окончательно остановлено войной. В мае 1915 года Светлицкий разработал проект «железобетонного двухсветного здания для большого кинематографа с эстрадой»³⁹. Кинематограф «Урал» был построен (современный адрес участка – Большой Сампсониевский пр., 47 / ул. Смольякова, 11), но до наших дней не сохранился.

6 марта 1917 года Светлицкий, наряду с другими архитекторами, получил благодарность комиссии по устройству братской могилы жертв революции на Марсовом поле «за успешно выполненную задачу по оказанию художественной и технической помощи в деле погребения»

(вероятно, руководил коллективом зодчих А. Л. Лишневский, также получивший благодарность комиссии)⁴⁰.

С 1920 по 1955 год П. П. Светлицкий, с небольшими перерывами, связанными в том числе и с эвакуацией из Ленинграда в 1942 году (в эвакуации он был начальником «деревяноотделочного цеха» Западно-Сибирского речного пароходства в Алтайском крае), работал архитектором в Северо-Западном речном пароходстве. Среди его работ – построенная в 1925 году товарно-пассажирская пристань на Неве у Большеохтинского моста. Архитектурный облик не дошедшего до наших дней строения напоминал о русском барокко: на многогранном барабане – колоколо-видный двухъярусный купол; углы были обработаны рустованными лопатками. Также в этот период по проектам Светлицкого и под его руководством были построены радиостанция на Пермской ул. в Ленинграде (1924), клуб водников в Свирице (1937–1939), литейный цех в судоремонтных мастерских Шлиссельбурга и контора грузчиков на берегу Невы (1940), водный вокзал на р. Волхов в Новгороде у Кремля (1952–1955) и др.⁴¹ Не оставлял Светлицкий и конкурсного проектирования. В 1951 году совместно с сыном, архитектором С. П. Светлицким, Светлицкий создал проект пристаней «Большой Волги»⁴².

Блокада оставила в Ленинграде огромные разрушения, и масштабные восстановительные работы потребовали квалифицированных специалистов. В 1945–1947 годах Светлицкий работал в Ленакадемстройпроекте и занимался, наряду с другими архитекторами, возрождением Пулковской обсерватории. В качестве помощника архитектора А. В. Щусева Светлицкий разработал архитектурное оформление десяти павильонов для астрономических приборов⁴³. Классицистическое оформление построенной А. П. Брюлловым в 1830-х годах обсерватории подсказало облик новых сооружений. Так, греческий портик главного здания обсерватории воспроизведен Светлицким в несколько измененном виде при строительстве павильона 26-дюймового рефрактора.



Ясли-детский сад на территории Пулковской обсерватории

На территории обсерватории в период с 1947 по 1953 год построили также детские ясли и сад, территории которых ограждены металлической решеткой с изображением стилизованных

подсолнухов и тюльпанов. Проекты этих детских учреждений, продолжающих тему русской классической усадьбы, разработаны Светлицким⁴⁴. Одно из этих сооружений составлено из двух

неравнозначных в художественном плане частей: к торжественно оформленной крытой колоннаде примыкает лишенный всяких украшений корпус. Более цельно решение другого детского учреждения. Два протяженных флигеля стянуты с одной стороны слегка западающим четырехколонным портиком. С противоположной стороны здания центр выделен выдающимся вперед портиком из шести колонн. Создается иллюзия миниатюрного дворца периода строгого классицизма.

Вероятно, постройки в Пулковской обсерватории были последними крупными работами архитектора. П. П. Светлицкий скончался в 1967 году, совсем немного не дожив до своего 90-летия. Похоронен Павел Петрович Светлицкий на кладбище в Стрельне⁴⁵.

¹ В статье использован иллюстративный материал сайта «Светлицкие». [Электронный ресурс]. Режим доступа: <http://svetlitskie.ru/pages/253/>

² РГИА. Ф. 789. Оп. 12. 1900. Д. И-65. Л. 1, 3, 13, 16, 19, 21 об.; ЦГАЛИ СПб. Ф. 341. Оп. 3. Д. 402. Л. 9 об.

³ РГАЛИ. Ф. 2466. Оп. 5. Д. 767; ЦГАЛИ СПб. Ф. 341. Оп. 4. Д. 9. Л. 33.

⁴ РГИА. Ф. 789. Оп. 12. 1900. Д. И-65. Л. 17, 20, 39, 43.; ЦГАЛИ СПб. Ф. 341. Оп. 3. Д. 402. Л. 9 об.

⁵ ЦГАЛИ СПб. Ф. 341. Оп. 3. Д. 402. Л. 9 об.

⁶ Нелюбов Н. С. Обзор строительной деятельности С.-Петербургского городского общественного управления за 1905 и 1906 гг. СПб., 1908. С. 23.

⁷ Архитекторы-строители Санкт-Петербурга середины XIX – начала XX века: справочник / Под общ. ред. Б. М. Кирикова. СПб., 1996. С. 276.

⁸ ЦГИА СПб. Ф. 513. Оп. 102. Д. 8680. Л. 30.

⁹ Там же. Ф. 513. Оп. 1. Д. 3514. Л. 225, 237, 251 об.

¹⁰ Там же. Ф. 513. Оп. 102. Д. 8680. Л. 63, 63 об.

¹¹ ЦГИА СПб. Ф. 513. Оп. 102. Д. 8680. Л. 72, 73.

¹² Полякова Н. И. Скульптура и пространство: проблема соотношения объёма и пространственной среды. М., 1982. С. 47.

¹³ ЦГИА СПб. Ф. 513. Оп. 102. Д. 8270. Л. 27; Д. 8296. Л. 24; Оп. 137. Д. 134. Л. 1, 12, 14; Ф. 513. Оп. 1. Д. 4733а. Л. 69.

¹⁴ РГИА. Ф. 789. Оп. 12. 1903 г. Д. 3-33. Л. 141.

¹⁵ Кириков Б. М. Градостроительство Петербурга периода эклектики // Краеведческие записки: исслед. и материалы. СПб., 1996. Вып. 4. С. 184.

¹⁶ Труды IV съезда русских зодчих. СПб., 1911. С. XIX.

¹⁷ Лисовский В. Г. Архитектура Петербурга: три века истории. СПб., 2004. С. 262.

¹⁸ ЦГИА СПб. Ф. 513. Оп. 102. Д. 1333. Л. 4, 4 об.

¹⁹ Петербургская газета. 1911. 7 июля (№ 183). С. 1.

²⁰ ЦГАЛИ СПб. Ф. 341. Оп. 3. Д. 402. Л. 9 об.

²¹ ЦГИА СПб. Ф. 528. Оп. 1. Д. 302. Л. 5.

²² Там же. Ф. 513. Оп. 102. Д. 1333. Л. 11, 12, 29.

²³ Лисовский В. Г. Иван Фомин и метаморфозы русской неоклассики. СПб., 2008. С. 232.

²⁴ Кириков Б. М. Неоклассицизм в архитектуре Петербурга начала XX века: источники и модификации // Памятники истории и культуры Санкт-Петербурга: исслед. и материалы. СПб., 2002. Вып. 6. С. 257–259.

²⁵ Кириков Б. М. Александр Дмитриев. СПб., 2004. С. 112.

²⁶ ЦГИА СПб. Ф. 513. Оп. 137. Д. 1256. Л. 3, 7.

²⁷ Там же. Ф. 513. Оп. 102. Д. 9385. Л. 7, 17.

²⁸ Отчет Императорской Академии художеств за 1911 год. СПб., 1913. С. 18.

²⁹ ЦГИА СПб. Ф. 513. Оп. 150. Д. 47. Л. 10 об.

³⁰ Зодчий. 1905. № 14. С. 180–181.

³¹ Там же. 1906. № 32. С. 334.

³² Светлицкий Павел Петрович (1878–1967) // Светлицкие: сайт / ред. Б. Светлицкий. [Электронный ресурс]. Режим доступа: <http://svetlitskie.ru/pages/253/>

³³ Зодчий. 1912. Табл. 36; Зодчий. 1914. Табл. 14.

³⁴ Архитектурно-худож. еженедельник. 1914. № 6. С. 73.

³⁵ Там же. 1915. № 14. С. 165.

³⁶ Зодчий. 1912. № 17. С. 171.

³⁷ Архитектурно-художественный еженедельник. 1915. № 19. С. 227.

³⁸ Светлицкий П. Петроградская барачная больница Всероссийского союза городов для больных и раненых воинов // Архитектурно-худож. еженедельник. 1915. № 1. С. 6–9.

³⁹ ЦГИА СПб. Ф. 513. Оп. 102. Д. 2868. Л. 71–71 об.

⁴⁰ Архитектурно-художественный еженедельник. 1917. № 10/14. С. 76, 83.

⁴¹ ЦГАЛИ СПб. Ф. 341. Оп. 3. Д. 402. Л. 1 об., 3, 8.

⁴² Там же. Оп. 4. Д. 9. Л. 33 об.

⁴³ Там же. Оп. 3. Д. 402. Л. 4.

⁴⁴ Семёнова Г. В., Толбин С. В. Пулковская обсерватория – национальное достояние России // Памятники истории и культуры Санкт-Петербурга: исслед. и материалы. СПб., 1997. Вып. 4. С. 86.

⁴⁵ Светлицкий Павел Петрович (1878–1967) // Светлицкие. [Электронный ресурс]. Режим доступа: <http://svetlitskie.ru/pages/253/>

