

# Вдовствующая императрица Елизавета Алексеевна

М. О. Логунова

Елизавета Алексеевна (Луиза-Мария-Августа Баденская) (13 января 1779 – 4 мая 1826) – русская императрица, супруга императора Александра I, дочь Карла-Людвига, наследного принца Баденского, и Амалии-Федерики, урождённой принцессы Гессен-Дармштадтской.

Императрица Елизавета Алексеевна остается, пожалуй, наименее известной из российских императриц, занимая особое место в русской истории. Она всегда оставалась в тени, по большому счету не найдя себя в строгой иерархии императорской семьи. Ее образ, так же как образ ее венценосного супруга, по сегодняшний день будоражит воображение мистиков, склонных продолжить их жизнь и после реальной смерти. Некоторые авторы считают, что она, как и Александр Благословенный, не умерла, а отдалась от мира, ей чуждого, под именем монахини Веры Молчальницы. Велико желание разглядеть тайну в жизни не совсем обычных правителей. Но так ли оправданно это желание?

Екатерина II рано определяла судьбу своих внуков. Свадьба великого князя Александра Павловича состоялась 28 сентября 1793 года, когда жениху еще не исполнилось 16 лет, его невесте было 14. Принцесса Луиза-Мария-Августа Баденская, выбранная бабушкой в супруги любимому внуку, получила при миропомазании имя Елизаветы в честь императрицы Елизаветы Петровны, пригласившей саму Софию-Фредерику-Августу Ангальт-Цербстскую, будущую Екатерину II, в Россию в качестве невесты наследника престола, будущего императора Петра III. Отчество «Алексеевна» для великой княгини, очевидно, было определено ассоциацией с одним из имен ее отца Людвиг. Брак детей дал прогнозируемые результаты: отношения супругов складывались сложно. Они



Е. И. Гейтман. Императрица Елизавета Алексеевна в трауре

прожили параллельные жизни, в которых было все: любовь к другим людям, рождение от них детей, обременительные общественные обязанности, необходимые к соблюдению. Супруги сблизились незадолго до смерти Александра I и ушли из жизни с промежутком в полгода. Это дало повод к появлению мифов, живущих по сегодняшний день.

Елизавета Алексеевна не обладала крепким здоровьем. Как писала ее фрейлина С. Мадатова<sup>1</sup>, императрица шесть месяцев в году проводила за городом. Около 1824 года ее здоровье сильно ухудшилось. Когда она прихварывала, Александр Павлович приказывал вносить в ее комнату свой рабочий стол и просиживал с ней часов по пять в день<sup>2</sup>. Императрица никуда не выезжала, посещая только свекровь – вдовствующую императрицу Марию Федоровну, а когда Александр уезжал, то жила в полном уединении. После

страшного наводнения 7 ноября 1824 года самочувствие Елизаветы Алексеевны еще более ухудшилось из-за пережитых волнений. Доктора предписывали поездку в Италию, где теплый климат, но она выказала свою обыкновенную самоотверженность и предпочла южный город Таганрог. Они выехали вместе: император, «бодрый духом и телом, и императрица, страждущая, слабая и жертва неизлечимого недуга»<sup>3</sup>.

Вдали от света царственные супруги не расставались, но несчастная поездка императора в монастырь св. Георгия имела роковые последствия – Александр Павлович заболел. Трудно сказать, можно было его спасти или нет, все ли лечебные средства использовались. Бред императора продолжался несколько дней. Императрица не отходила от постели супруга. Он причастился и соборовался. «Из уважения к религии и следуя воле Божией он согласился принять лекарства, от которых до сих пор отказывался. 17 ноября солнце залило комнату умирающего, который воскликнул: «Как это прекрасно!» Потом бред возобновился и <...> Его Величество Александр I скончался 19 ноября 1825 года без четверти одиннадцать утра. Императрица Елизавета сама закрыла глаза мужа, перевязала его челюсть платком, разрыдалась и упала в обморок»<sup>4</sup>.

Елизавета Алексеевна в состоянии вдовства провела совсем немного времени. Окружающие опасались за ее здоровье, и без этого испытания не внушавшее оптимизма, но она сумела собраться и демонстрировала сверхъестественную бодрость духа, которая подавала надежду, что ее силы вернулись и здоровье возобновилось, но это была иллюзия. Граф С. С. Уваров<sup>5</sup> писал: «Она, казалось, безропотно покорялась необходимости продолжать свое существование, потому что она одна только знала, что скоро умрет.

С той минуты она предалась всецело любви к Богу; ее жизнь проходила в полном уединении и глубоком созерцании»<sup>6</sup>.

О том, как жила и умерла вдовствующая императрица, как закончилось ее последнее путешествие, рассказывают в своих воспоминаниях люди, ее окружавшие, и документальные свидетельства. В РГИА<sup>7</sup> сохранился «Журнал пребывания Государыни императрицы Елизаветы Алексеевны в Таганроге после вывоза отсюда тела покойного императора, отъезд императрицы в Белев, кончина ее Величества и привезение тела в Петербург с 29 декабря 1825 по 13 июня 1826 года»<sup>8</sup>, являющийся ценным достоверным источником.

После смерти Александра I его тело было набальзамировано и 11 декабря 1825 года перевезено в Троицкий собор Александровского монастыря<sup>9</sup>, где установлено в порфире и золоченой короне на высоко, в 12 ступеней катафалке под балдахин, поддерживаемым четырьмя колоннами. Стены и окна собора затянули черным сукном, у гроба установили постоянное дежурство.

Согласно традиции по смерти императора был объявлен годичный траур, разбитый на четыре квартала. Первый квартал – первые три месяца – полагался строгий траур. Каждый день шли службы, на которых присутствовала и овдовевшая императрица, ее жизнь проходила в ежедневных молитвах. Минувало более месяца, прежде чем траурный кортеж императора тронулся в последний путь. Печальное шествие с гробом Александра I отправилось из Таганрога 29 декабря 1825 года в десятом часу утра, Елизавета Алексеевна присутствовала на службе и простилась с телом мужа. Из-за плохого самочувствия вдовствующая императрица оставалась в Таганроге.

Через день после выступления Печальной процессии из Таганрога Елизавета писала своей матери, маркграфине Баденской Амалии: «Все земные узы порваны между нами <...> Дружья с детства, мы шли вместе в течение тридцати двух лет, мы вместе пережили все эпохи жизни. Часто отчужденные друг от друга, мы тем или другим образом снова сходились, очутив-



П. Басин. Императрица Елизавета Алексеевна

шись, наконец, на истинном пути, мы испытывали лишь одну сладость нашего союза. В это-то время она была отнята от меня! Конечно, я заслужила это, я недостаточно сознавала благодетяние Бога, быть может, еще слишком чувствовала маленькие шероховатости...»<sup>10</sup>

Она приказала поставить в ту комнату, где скончался ее супруг, походную церковь, чтобы иметь возможность каждый день присутствовать в ней на панихиде. Окружение восприняло ее решение



Ф. Крюгер. Князь П. М. Волконский. ГЭ

напряженно, опасаясь, что горестные воспоминания усугубят и без того плохое состояние ее здоровья. Императрица чувствовала себя все хуже, злой недуг быстро прогрессировал. Ее любимый лейб-медик К. К. фон Штофреген<sup>11</sup>, который еще в 1806 году по рекомендации графини фон Пален стал не только лечащим врачом, но и доверенным лицом Елизаветы Алексеевны, пригласившей его для лечения Александра I в Таганрог, был при ней. Однако врач уже ничем не смог помочь Александру I, он присутствовал при кончине государя и своему брату в Ригу подробно описал ход болезни и смерти императора. Теперь главной заботой окружения стала вдовствующая императрица, которая таяла на глазах, ей трудно было дышать. 12 апреля 1826 года князь П. М. Волконский<sup>12</sup> писал императору Николаю I: «Долгом почитаю вашему императорскому величеству всеподданнейше донести, что слабость здоровья вдовственной императрицы Елизаветы Алексеевны вновь увеличивается. Сверх того, ее императорское величество чувствует в груди сильное удушье, которое препятствует даже говорить, и сама изъяснила г. Штофрегену опасение водяной болезни в груди, хотя г. Штофреген не уверен, что таковая болезнь существует, но начинает, однако, сильно беспокоиться, предложил ее величеству лекарства для предупреждения оной и надеется, что предполагаемое путешествие может отвратить сию болезнь»<sup>13</sup>.

Пришедший к власти император Николай I заботился о невестке – 9 января 1826 года последовал высочайший указ «Об отдании Каменного острова со всеми находящимися на нем дворцовыми зданиями и заведениями в собственность государыне императрице Елизавете Федоровне»<sup>14</sup>, но она от Каменного острова отказалась, пожаловав его вместе со всеми дворцовыми постройками в собственность младшего брата ее супруга великого князя Михаила Павловича и его потомства, что подтверждается именованным указом государя, подписанным 27 марта 1826 года<sup>15</sup>. Петербургу она предпочитала Москву, предполагая поселиться где-нибудь в ее окрестностях.

22 марта 1826 года, когда потеплело, ее поезд отправился в путь. Окружение заранее проложило

маршрут от Таганрога до Калуги, намереваясь сделать около 20 верст<sup>16</sup> в день, то есть примерно по 21 км, чтобы не утомить путешественницу. Вдовствующая императрица Мария Федоровна должна была встретить невестку в Калуге.

4 мая 1826 года кортеж прибыл в город Белев Тульской губернии. По слабости здоровья Елизаветы Алексеевны пришлось сделать остановку, и вдовствующую императрицу-мать Марию Федоровну было решено просить прибыть в Белев. Отношения между двумя женщинами в течение жизни складывались очень неоднозначно, в первую очередь, по причине несхожести характеров, но как бы ни были сложны их отношения, теперь горе сблизило их: одна потеряла старшего сына, другая – супругу. Кроме этого, обе они всегда должны были соответствовать своему высокому статусу: две императрицы, в данное время обе – вдовствующие, показывали стране образец достойного поведения. Ситуация редчайшая в русской истории – наличие двух вдовствующих императриц – свекрови и невестки в одно время, причем старшая морально поддерживала младшую, и наоборот. Однако их встреча так и не состоялась.

Елизавета Алексеевна чувствовала себя очень слабой. Ее лейб-медик К. К. фон Штофреген, которому она доверяла более других врачей, впоследствии писал своему коллеге Я. В. Виллие<sup>17</sup> о ее состоянии: «Дорогой баронет! Вы видели страдания ангела, выпущенного теперь из темницы. Вы должны были видеть, с каким терпением и смирением она переносила страдания до самого последнего дня. Она неизменно сохраняла спокойствие, и с уст ее не слетело ни единой жалобы»<sup>18</sup>.

Последний перед остановкой в городе Белеве переезд был большим – сто верст от Орла. На подъезде к городу, недалеко от села Мишенского, в котором родился В. А. Жуковский, императрица почувствовала себя дурно. В город были посланы белевские капитан-исправник и городничий Колениус, чтобы разогнать народ, приготовившийся к торжественной встрече. Было решено не беспокоить Елизавету Алексеевну, поэтому по домам было отправлено и духовенство,



Белевский вдовый дом

собравшееся с хоругвями у Покровской церкви.

В девятом часу вечера 3 мая царский поезд остановился около выбранного для постоя большого и удобного дома белевских купцов Николая и Григория Ивановичей Дорофеевых. Императрица взяла хлеб-соль из рук хозяев, поужинала, приняла лекарство, жаловалась на недомогание и была так слаба, что, ложась в постель, не могла поднять на кровать ноги<sup>19</sup>.

Последним днем жизни Елизаветы Алексеевны стал день 4 мая 1826 года. В четыре часа утра она почувствовала недомогание и попросила камер-медхену<sup>20</sup> Тиссон позвать лейб-медика Э. И. Рейнгольта<sup>21</sup>, но потом отозвала просьбу. Однако камер-медхена сообщила о состоянии Елизаветы Алексеевны князю П. М. Волконскому, тот послал за лейб-медиком. В пять часов утра, когда прибыл доктор, камер-медхена вошла к императрице и увидела, что она мертва. Императрица Елизавета Алексеевна скончалась в полном одиночестве, и врачу оставалось только констатировать смерть.

Камер-юнгферы<sup>22</sup> и фрейлины омыли тело и положили на походную кровать. С того момента началось служение панихид. Императрица-мать прибыла в Белев в восемь часов вечера 4 мая. На следующий день, 5 мая, по приказу Марии Федоровны, взявшей на себя распоряжения по организации похоронных мероприятий, в комнате усопшей поставили походную церковь императора Александра I и тут же прошли панихиды по обоим покойным супругам. В тот же день в семь часов вечера доктора Э. И. Рейнгольт, Я. Д. Добберт<sup>23</sup>, И. Ф. Рюль<sup>24</sup> и К. К. Штофреген приступили к вскрытию и бальзамированию тела Елизаветы Алексеевны, продолжавшемуся 12 часов.

Медики закончили работу в семь часов утра 6 мая. При вскрытии тела врачи обнаружили, что «...долгие и мучительные страдания ее величества происходили от ненормального строения сердца, затруднявшего циркуляцию крови. Полное прекращение циркуляции крови послужило причиной скоростижной смерти»<sup>25</sup>. Сердце, оказавшееся буквально разорванным, в серебряной урне было помещено в гроб. А. И. Фирсов в историческом очерке «Кончина императрицы Елизаветы Алексеевны в г. Белеве», опубликованном в журнале «Нива» в 1908 году, писал о том, что «утробу» – внутренние органы, извлеченные при бальзамировании, в специальном сосуде похоронили в саду при доме купцов Дорофеевых<sup>26</sup>. Следует сразу оговориться, что в «Журнале пребывания Государыни императрицы Елизаветы Алексеевны...»<sup>27</sup> о захоронении ее внутренних органов в городе Белеве данных нет, более того, указано, что секретарь покойной императрицы Н. М. Лонгинов<sup>28</sup> на подъезде к Петербургу отвез в город серебряную вазу с сердцем и ящик с утробой.

После бальзамирования тело было облачено в белый шлафрок<sup>29</sup> и перенесено в переднюю спальную комнату, в которой назначено обычное в подобных случаях дежурство. 6 мая после заупокойной литургии и панихиды, отслезненной соборно преосвященным Дамаскином<sup>30</sup> с архимандритом Агапитом<sup>31</sup> и придворным протоиереем Алексеем Федотовым, императрица-мать Мария Федоровна отбыла в Москву, сделав необходимые распоряжения и приняв тульских чиновников и высшее духовенство.

9 мая 1826 года Высочайший манифест сообщил горестную новость всему народу. Объявлялось, что государыня императрица Елизавета Алексеевна по воле всемогущего Бога на 48 году от рождения переселилась от временной жизни в вечную: «Горестное событие последовало по долговременной телесной и душевной болезни, обратившейся, наконец, в совершенное истощение жизненных сил...»<sup>32</sup> Родившуюся 14 мая 1826 года, через 10 дней после печального события, дочь великого князя Михаила Павловича и его супруги великой княгини Елены Павловны было решено назвать

Елизаветой<sup>33</sup> в честь усопшей императрицы.

Несмотря на то, что кончина последовала в провинциальном Белеве, церемониал не нарушался, и 11 мая 1826 года была подготовлена Печальная зала<sup>34</sup> с возвышением, обитым малиновым бархатом и широким золотым газом<sup>35</sup>. Правда, на балдахине вместо государственного герба, положенного в таких случаях, под короной поместили монограмму усопшей – вызолоченную литеру «Е». Под балдахином на возвышении установили обитый золотой парчой катафалк на двух ступенях, закрытых тонким алым сукном. Жаркая погода, горевшие сто двадцать свечей в четырех канделябрах потребовали дополнительных мер для поддержания сохранности тела, для чего было сделано специальное приспособление: внутри катафалка поместили выдвижную доску на колесах для льда, закладывавшегося в деревянную посуду. Стены зала были обиты черным сукном с вырезанными из колленкора белыми украшениями. На пяти табуретах, обитых малиновым бархатом с золотым газом, на подушках из золотого глазета<sup>36</sup>, обшитых серебряным газом, были выставлены ордена усопшей: Андрея Первозванного, Великомученицы Екатерины, Александра Невского, Св. Анны и Св. Иоанна Иерусалимского, учрежденного императором Павлом Петровичем. Печальная зала представляла собой вошедший в употребление в подобных случаях с начала XVIII века Каструм Долорис<sup>37</sup>.

Церемониал перенесения тела с походной кровати в Печальную залу состоялся 11 мая в 12 часов дня с участием князя П. М. Волконского, генерала М. Е. Храповицкого<sup>38</sup>, Н. М. Лонгинова, И. И. Юшкова<sup>39</sup>, князя Н. Б. Юсупова<sup>40</sup>, А. Н. Голицына, А. А. Фредерикса<sup>41</sup>, камер-юнкеров Базилевского и Похвостова, которые подняли тело на простынях и медицинском матрасе и положили на катафалк. Подушка в изголовье была наполнена ароматными травами. Церемония закончилась панихидой.

На тело было надето белое глазетовое русское платье, украшенное петинетом<sup>42</sup> с серебром, со знаками ордена Св. Андрея Первозванного – звездой и лентой, на руках – белые лайковые перчатки,

на ногах – белые атласные башмаки. Покров из золотого фриза<sup>43</sup> с золотыми и серебряными цветами, с крестом посередине закрывал тело<sup>44</sup>. Напротив возвышения в ногах стоял на одном аналое образ Спасителя, на другом – Евангелие, между аналоями помещался крест с мощами. Панихиды постоянно служил преосвященный Дамаскин. Священники при прощании прикладывались к образу, лежащему на груди усопшей. После прощания священников прощались свита, дворянство, купечество и жители Белева обоего пола. От князя П. М. Волконского было определено время для допуска желающих проститься с телом, знатные городские дамы получали билеты для участия в панихиде у губернатора.

По церемониалу полагалось на голову усопшей возложить специально изготовленную траурную корону, которая делалась по императорскому заказу из серебра с малиновой бархатной шапочкой изнутри. На девятый день после смерти Елизаветы Алексеевны, 12 мая 1826 года в 11 часов вечера такую корону привез в Белев из Москвы действительный тайный советник А. М. Гедеев<sup>45</sup>. В этот день отслужили панихиду в приходе жен-мироносиц, а на следующий



Императрица Елизавета Алексеевна в образе Психеи

день прошла церемония возложения на голову короны. В 11 часов утра 13 мая советник Гедеев вынес ее на подушке, архиепископ Тульский и Белевский Дамаскин принял корону и возложил на голову усопшей, присутствующие дамы «способствовали к укреплению оной»<sup>46</sup>. После церемониала Гедеев отбыл в Москву.

Если член императорской семьи умирал вдали от столицы, то в подобных случаях изготавливали несколько гробов. Для перевозки тела в Петербург следовало сделать два гроба – деревянный и свинцовый: тело помещалось в свинцовый гроб, который затем закладывался в деревянный. К 15 мая 1826 года гробы были изготовлены, и настало время следующего церемониала<sup>47</sup>. Тело Елизаветы Алексеевны было снято с возвышения и положено на специально принесенную походную кровать. Камер-медхена Тиссон и камер-юнгфера Малышевская раздели тело, отерли его спиртом, потом одели в то же платье и порфиру, возложили на голову корону и под чтение молитвы положили в гроб, установленный на катафалке под балдахин в Печальной зале. Настало время трогаться в путь.

16 мая 1826 года – начало Печального шествия в Санкт-Петербург, организованного соответственно традиции. В нем участвовали армия, гвардия, духовенство.

Георгиевская церковь, в которой проходила панихида, была богато убрана, как положено в подобных случаях, пол и ступени возвышения закрыты черным сукном, над тронном возведена сень, украшенная крестами и короной. Гроб Елизаветы Алексеевны торжественно вынесли и установили под покровом на траурной колеснице, над которой был установлен малиновый позолоченный балдахин с крестами. Цветовое решение декораций соответствовало царскому чину и печальному поводу: малиновый бархат, золото, черное сукно. Необходимым элементом всего действия было возложение на гроб специальной короны<sup>48</sup>. Корон использовалось несколько: для императриц в качестве государственной регалии в Castrum Doloris и шествии была задействована малая императорская корона, кроме нее изготавливались еще две серебряные позолоченные



Печальный кортеж императрицы Елизаветы Алексеевны

короны – одна для несения на гробе, другая полагалась для надевания на голову усопшей императрицы. В шествии участвовала карета покойной императрицы Елизаветы Алексеевны, в которой везли корону. Шествие чинно следовало из Белева через Торжок, Вышний Волочек, Чудово, Тосно к Санкт-Петербургу. При остановках на ночлег корону и покров снимали с гроба, гроб устанавливали в церкви того места, где делали остановку. При панихидах в местах прохода Печального кортежа гроб заносили в церковь, корону при этом снимали с гроба.

25 мая, когда траурный поезд приблизился к Москве, в Можайске для участия в Печальной церемонии прибыла императрица-мать Мария Федоровна, которая шествовала за гробом невестки до самой городской площади, а после службы вернулась в Москву.

Стояла жара, и 9 июня было принято решение запаять свинцовый гроб. Для этого остановились в женском монастыре Святого Духа под Новгородом. Открыли оба гроба – свинцовый и деревянный, переменили атласную наволочку с подушки и ароматную подушку, привели в порядок головной убор усопшей, переменили перчатки. Слица была снята посмертная маска. Духовник Алексей Федотов возложил «золотую» корону на голову, дамы укрепили ее на голове императрицы, со слезами простились с покойной. Духовник положил под правую руку отпустительную молитву, после чего свинцовый гроб запаяли и положили в деревянный<sup>49</sup>.

При пересечении границы Санкт-Петербургской губернии дубовый гроб, используемый в шествии, заменили парадным деревянным, украшенным бронзовой доской, изготовленным прибывшим от Печальной комиссии гробовым мастером. 12 июня Н. М. Лонгинов, опережая Печальное шествие, отправился в Санкт-Петербург в ландо усопшей с ее внутренними органами, извлеченными при бальзамировании: ее сердцем в серебряной урне и «свинцовым ящиком с утробой»<sup>50</sup>. В тот день Печальная процессия прибыла в Царское Село.

Пока тело умершей с подобающими почестями медленно направлялось по последнему пути, в Петербурге готовилась Печальная церемо-



Погребальная корона Елизаветы Алексеевны

ния. На погребение императрицы Елизаветы Алексеевны выделили из государственной казны скромную сумму 100 000 рублей ассигнациями с тем расчетом, что на оформление пойдут в основном материалы, оставшиеся от погребения Александра I. Убранством Петропавловского собора занимался О. Монферран. Скульптор Дж. Торичелли руководил живописными, позолотными и скульптурными работами по возобновлению не разобранных после погребения Александра I катафалка. Для декоративного оформления Петропавловского собора использовали детали траурного убранства из Казанского собора.

13 июня утром Печальный кортеж прибыл к южной границе столицы – Средней Рогатке. Гроб был покрыт новым покровом и началось Печальное шествие к Чесменскому дворцу. 14 июня в Петербурге началось торжественное шествие Печального кортежа Елизаветы Алексеевны от Чесменского дворца к Петропавловскому собору, повторившее маршрут Александра I: до Московской заставы, по Обуховскому проспекту, через Сенную площадь и Садовую улицу, мимо Гостиного Двора на Невский проспект к Казанскому собору. Изображение той церемонии было издано в типографии А. И. Плюшара в длинном формате, фигуры изображены контурами.

Церемониал походил на тот, что был составлен для похорон Александра I, за исключением элементов, относившихся только к царствующему императору. Например, не было конницы, которую заменила парадная карета Елизаветы Алек-



Дом, в котором скончался Александр I.  
Таганрог

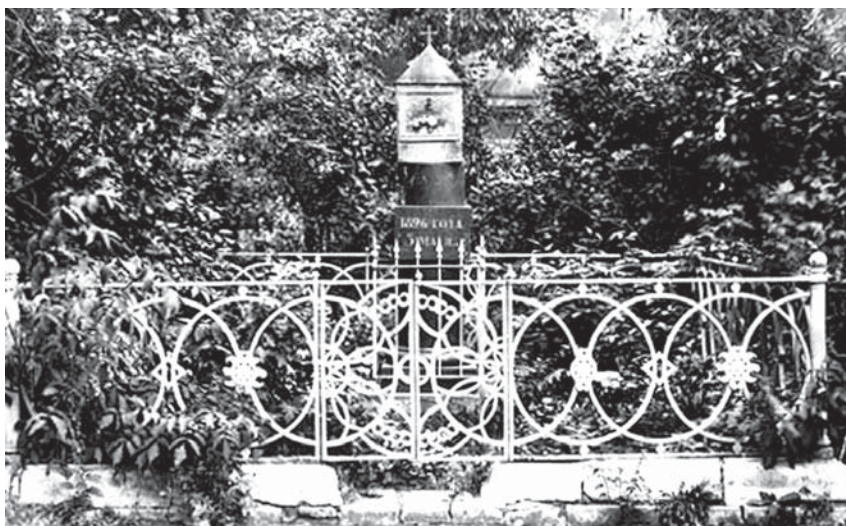
сеевны, сопровождаемая шталмейстером, гусарами и пажамы, не было ни военного штандарта, ни адмиралтейского, ни «Радостного» знамени, наконец, отсутствовал латник в золотой броне. Зато присутствовали некоторые детали, относившиеся непосредственно к императрице, урожденной принцессе Баденской, – среди гербов несли герб Великого герцогства Баденского. Так как главная общественная деятельность российской императрицы была связана с делами богоугодными, в шестии следовали воспитанницы, наставницы и учителя благотворительных заведений, находившихся под особым покровительством почившей государыни. Среди ее орденов были представлены – испанский Марии-Луизы; российские: Св. Иоанна Иерусалимского, Св. Анны, Св. Александра Невского (который в то время жаловался вместе с орденом Св. Андрея Перво-

званного), Св. великомученицы Екатерины, Св. апостола Андрея Первозванного. Из корон задействована только малая Императорская корона<sup>51</sup>.



Смерть Александра I

За катафалком с гробом невестки шел император Николай Павлович с принцем Прусским Карлом, герцогами Вюртембергскими и свитой. Императрица Александра Федоровна с восьмилетним наследником Александром Николаевичем ехали в карете. Царицы Имеретии, правительница Мингрелии, грузинские княжны, гофмейстерина, придворные дамы и кавалеры, дамы – члены семей военных и гражданских чиновников первых четырех классов, медики и служители покойной императрицы шли пешком. Почетный караул состоял из роты лейб-гвардии Семеновского полка, гвардейской легкой артиллерии и двух взводов кавалергардов. Точно такой же церемониал был использован спустя два года 13 ноября 1828 года при похоронах императрицы Марии Федоровны, скончавшейся



Место захоронения останков императрицы Елизаветы Алексеевны в Белеве

23 октября 1828 года. Единственное отличие состояло в использовании Вюртембергского герба вместо Баденского. После, в течение 27 лет, вплоть до похорон императора Николая I, «зала Арсенала, заключающая в себе печальную колесницу императоров и императриц Всероссийских, оставалась закрытою»<sup>52</sup>.

21 июня 1826 года после недельного всеобщего прощания Елизавета Алексеевна была погребена рядом с супругом Александром I.

В Белеве в доме, где скончалась императрица, впоследствии была учреждена богадельня для призрения 24 вдовы женщин из всех сословий, которая просуществовала до революции 1917 года. Здание сохранилось до наших дней.

Супруги соединились после смерти. Их смерть вызвала к жизни не только мифы и подозрения. До сегодняшнего дня обсуждается вопрос: умер ли в Таганроге Александр I, скончалась ли в Белеве его супруга? Кроме этих будоражащих воображение предположений, смерть императорской четы послужила, если можно так выразиться, поводом к созданию нового династического сценария, идеалистического представления о правящей семье. Историк Р. Уортман, изучавший «театр власти» в Российской империи, считает, что «момент смерти возвращал императора в семью»<sup>53</sup>. Практически во всех воспоминаниях описывалось нежное соединение супругов перед последней роковой поездкой, кончина императора на руках заботливой жены, ее предчувствие своей смерти. Широко цитировалось ее письмо свекрови, где она писала: «Наш Ангел на небесах (Notre ange est au ciel), а я должна прозябать на земле! Кто мог подумать, что я, слабая и больная, переживу Его? Матушка! Не оставьте меня, ибо я совсем одна в этом печальном мире!»

Многочисленные изобразительные произведения: гравюры, картины, рисунки и т.д. изображали смерть императора в скромной комнате на походной кровати в окружении свиты и сидевшей рядом супруги. Н. Данилевский назвал это «духом венценосных супругов», представляя трагический миг смерти как момент духовного единения<sup>54</sup>. С того времени культ династии, семьи достиг бессмертия, семейного союза в будущем<sup>55</sup>. После полного



Медальон с волосами Александра I и Елизаветы Алексеевны

сложностей династических отношений XVIII века, где супружеский союз, за исключением, пожалуй, императора Павла I и Марии Федоровны, не был примером для восхищения и подражания со стороны подданных, сближение, смерть, перевозка тел и похороны императорской четы в 1825–1826 годах стали образцом для идеализации семейных ценностей и сплочения нации в соборезновании столь великому общегосударственному горю. Очевидно, та посмертная романтизированная горечь ухода супругов, наконец-то нашедших истинные человеческие ценности не в общественной жизни в окружении роскоши царских резиденций, а в скромной обстановке далекой провинции, в трогательной заботе друг о друге, послужила причиной неодолимого желания продолжить их жизнь в образе отшельников, отказавшихся от мнимого в пользу настоящего. Именно этим следует

объяснить рождение мифов, вполне укладывавшихся в контекст философских и нравственно-этических исканий XIX века. Казалось, что монархи, которые смогли отказаться от иллюзорного мира внешнего благополучия в пользу истинного мира духовных ценностей, показывали пример для подражания своим подданным. И здесь уже было не столь важно, что свидетелями реальной смерти императора и его супруги было большое количество людей, их окружавших, что сохранившиеся документы не оставляют сомнения в подлинности произошедшего. Главная философская мысль, поддерживавшая и поддерживающая до сего времени сторонников идеи об «абдикации»<sup>56</sup> Александра I и продолжении жизни его и супруги в качестве скромных отшельников, лежит, как представляется, главным образом в плоскости реализации возможности преодоления сословных и материальных рамок и условностей.

Замечено, что вопрос о том, действительно ли скончались император Александр I в Таганроге и его супруга в Белеве, становится наиболее привлекательным для обсуждения в переломные, критические моменты истории страны. При нормализации общего строя жизни интерес к этой теме затухает.

Трудно сказать, как сложились бы отношения Александра Павловича и Елизаветы Алексеевны, если бы не эта романтическая и таинственная смерть в момент обретения семейного счастья. Они соединились навсегда в последний момент, и получилось так, что их души не разлучились.

<sup>1</sup> Мадатова Софья Александровна, княгиня, урожденная Муханова (1787–1875) – жена князя В. Г. Мадатова, была фрейлиной императрицы Елизаветы Алексеевны.

<sup>2</sup> Императрица Елизавета Алексеевна в воспоминаниях ее бывшей фрейлины // Данилова А. Русские императрицы, немецкие принцессы. Династические связи, человеческие судьбы. М.: Эксмо, 2007. С. 195–202.

<sup>3</sup> Уваров С. С. Императрица Елисавета Алексеевна. Род. 13-го янв. 1779 г., ум. 4-го мая 1826 г. / Пер. Е. Б. Зубовой // Русская старина, 1884. Т. 41. № 1. С. 230.

<sup>4</sup> Валлотон А. Александр I. М.: Прогресс, 1991. С. 323.

<sup>5</sup> Уваров Сергей Семенович, граф (1786–1855) – российский государственный деятель, министр народного просвещения, член Российской академии, почетный член и президент Академии наук.

<sup>6</sup> Уваров С. С. Указ. соч. С. 230.

<sup>7</sup> Российский государственный исторический архив.

<sup>8</sup> РГИА. Ф. 516. Оп. 1/28/1618. Д. 130. 1825–1826. 84 л.

<sup>9</sup> Таганрогский Иерусалимский Греческий монастырь во имя Св. Троицы, св. благов. князя Александра Невского и св. Иоанна Златоуста (мужской) (обычно называемый Иерусалимский Александровский монастырь или Греческий Свято-Троицкий монастырь).

<sup>10</sup> Фирсов А. И. Кончина императрицы Елизаветы Алексеевны в г. Белеве // Нива. № 47. 1908 // Белевские ведомости. Электронный ресурс. [Режим доступа: <http://webcache.googleusercontent.com>]

<sup>11</sup> Штофрегген Конрад Конрадович фон (1767–1841) – доктор медицины, лейб-медик, тайный советник.

<sup>12</sup> Волконский Петр Михайлович (1776–1852) – светлейший князь, генерал-фельдмаршал. Сопровождал в сентябре 1825 г. императрицу Елизавету Алексеевну в Таганрог, присутствовал при кончине императора Александра I (19.11.1825), организовал отправку его тела в Петербург, состоял при императрице Елизавете Алексеевне, после ее смерти 4.05.1826 руководил ее Печальным кортежем. С 1826 года – министр Императорского двора.

<sup>13</sup> Фирсов А. И. Указ. соч.

<sup>14</sup> ПСЗ. Собрание второе. Т. 1. № 38. С. 50.

<sup>15</sup> Там же. № 217. С. 318.

<sup>16</sup> Верста = 1, 067 км.

<sup>17</sup> Виллие Яков Васильевич (Джеймс Вилье), баронет (1768–1854) – военный врач, лейб-хирург, президент Медико-хирургической академии. При императоре Александре I в его руках находилось управление всей медицинской частью империи. Принимал участие почти во всех походах первой четверти настоящего столетия и сопровождал Александра I во всех его путешествиях и на всех конгрессах.

<sup>18</sup> ГАРФ. Ф. 728. Оп. 1. Д. 1381. Л. 6–7.

<sup>19</sup> Рассказ современника о кончине императрицы Елизаветы Алексеевны // Данилова А. Русские императоры, немецкие принцессы. Династические связи, человеческие судьбы. М.: Эксмо, 2007. С. 204.

<sup>20</sup> Камер-медхена (нем. Kammer – комната и Mädchen – девушка) – придворный чин женщин, состоящих при комнатах императриц.

<sup>21</sup> Рейнгольд Эмилий Иванович (1787–1867) – действительный тайный советник, лейб-медик двора Его Императорского Величества, выпускник Медико-хирургической академии, врач лейб-гвардии Измайловского полка. В 1825 году находился при императоре Александре I в Таганроге, куда приехал в свите императрицы Елизаветы Алексеевны. Бальзамировал после смерти тело Александра I (19.11.1825), сопровождал императрицу Елизавету Алексеевну в путешествии из Таганрога и присутствовал при ее смерти в Белеве. Далее служил при княгине И. А. Лович (до ее смерти), при Главном штабе, при особе Его Величества, с 1865 года – управляющий Медицинской Придворной частью.

<sup>22</sup> Камер-юнгфера (нем. Kammer – комната и Jungfer – девица) – придворный чин женщин, состоящих при комнатах императриц, горничная.

<sup>23</sup> Добберт Яков Данилович (Джеймс) (1790–1867) – почетный лейб-хирург.

<sup>24</sup> Рюль Иван Федорович (1768–1846) – лейб-медик, действительный тайный советник, специализировавшийся в области психиатрии, пользовался покровительством императрицы Марии Федоровны.

<sup>25</sup> ГАРФ. Ф. 728. Оп. 1. Д. 1381. Л. 3. Акт вскрытия тела императрицы Елизаветы Алексеевны. (пер. с франц. В. А. Мильчиной).

<sup>26</sup> Фирсов А. И. Указ. соч.

<sup>27</sup> РГИА. Ф. 516. Оп. 1/28/1618. Д. 130.

<sup>28</sup> Лонгинов Николай Михайлович (1780–1853) – действительный тайный советник, статс-секретарь, управляющий учреждениями вдовствующей императрицы Марии Федоровны, сенатор, член Государственного Совета.

<sup>29</sup> Шлафрок (нем. Schlafrock) – длинный просторный домашний халат, подпоясанный обычно витым шнуром с кистями.

<sup>30</sup> Дамаскин (Дмитрий Россов или Руссов) (1778–1855) – архиепископ Тульский и Белевский.

<sup>31</sup> Агапит (Семен Вознесенский) (1793–1854) – епископ Томский и Енисейский, архимандрит Тульский.

<sup>32</sup> ПСЗ. Собрание второе. Т. 1. № 317. С. 437.

<sup>33</sup> Елизавета Михайловна (14.05.1826–1845) – великая княжна русская и герцогиня Насауская, супруга герцога Насауского Адольфа-Вильгельма скончалась в Висбадене в возрасте 18 лет в результате тяжелых родов. Погибла и ее новорожденная дочь. Похоронена в Висбадене.

<sup>34</sup> РГИА. Ф. 516. Оп. 1/28/1618. Д. 130. Л. 42–44 об.

<sup>35</sup> Гас (газ) (фр. Gaze) – легкая прозрачная ткань из шелка или льна; от сирийского гор. Gaza, где впервые была изготовлена.

<sup>36</sup> Глазет (фр. Glace – глянецевый) – шелковая ткань с золотым и серебряным утком, гладкая или с крупным рисунком.

<sup>37</sup> Каструм Долорис – Castrum Doloris (лат. «Замок скорби») – сооружение и убранство помещения, в котором выставлен гроб с телом усопшего высокого социального статуса.

<sup>38</sup> Храповицкий Матвей Евграфович (1784–1847) – генерал от инфантерии, генерал-адъютант.

<sup>39</sup> Юшков Иосиф Иванович (1788–1849) – действительный статский советник, шталмейстер Императорского двора.

<sup>40</sup> Юсупов Николай Борисович, князь (1750–1831) – тайный советник, главноуправляющий Оружейной палаты, член Государственного Совета.

<sup>41</sup> Фредерикс Александр Андреевич, барон (1778–1849) – генерал-лейтенант, временный комендант Таганрога на время пребывания там императора Александра I.

<sup>42</sup> Петинет – вязаная материя (трико), в которой при вязании посредством пропуска петель образованы группы отверстий, придающих ей характерный ажурный вид.

<sup>43</sup> Фриз (фр. Frise) – ткань с плюшевой поверхностью, напоминающей махровые ткани.

<sup>44</sup> РГИА. Ф. 516. Оп. 1/28/1618. Д. 130. Л. 43 об.

<sup>45</sup> Тедеонов Александр Михайлович (1790–1867) – действительный тайный советник, обер-гофмейстер, директор императорских театров двух столиц.

<sup>46</sup> РГИА. Ф. 516. Оп. 1/28/1618. Д. 130. Л. 45–46.

<sup>47</sup> Там же. Л. 47–51.

<sup>48</sup> Эта корона хранится в собрании Оружейной палаты. См.: Коварская С. Я. Погребальные церемонии и регалии при Российском императорском дворе первой половины XIX в. // Верховная власть, элита и общество в России XIV – первой пол. XIX в.: Российская монархия в контексте европейских и азиатских монархий и империй: вторая междунар. науч. конф., 24–26 июня 2009 г.: тезисы докладов. М., 2009. С. 79–81.

<sup>49</sup> РГИА. Ф. 516. Оп. 1/28/1680. Д. 130. Л. 79–81 об.

<sup>50</sup> Там же. Л. 82–84.

<sup>51</sup> Описание погребения блаженной памяти императора Николая I с присовокуплением исторического очерка погребения царей и императоров всероссийских и некоторых европейских государей. СПб., 1856. С. 73–74.

<sup>52</sup> Описание погребения блаженной памяти императора Николая I... С. 75.

<sup>53</sup> Уортман Р. С. Сценарии власти: мифы и церемонии русской монархии: в 2 т. Т. 1 / Пер. с англ. С. В. Житомирской. М.: ОГИ, 2004. С. 360.

<sup>54</sup> Данилевский Н. Дух венценосных супругов в Бозе почивающих Императора Александра I и Императрицы Елизаветы. М., 1829. Т. 2. С. 25–26.

<sup>55</sup> Уортман Р. С. Сценарии власти... С. 361.

<sup>56</sup> Абдикация (англ. Abdication) – отречение от престола, отказ.