

# Художник Николай Николаевич Бажин (1856–1917)

О. Н. Разумовская

В русском искусстве второй половины XIX века сложилось крупное и интересное явление – Товарищество передвижных художественных выставок. Художники, входившие в это объединение, ставили своей целью реалистичное отображение действительности, обычной повседневной жизни во всей ее полноте, порой и неприглядности. Товарищество возникло в 1871 году после выхода в 1863 году из Академии художеств ряда выпускников во главе с И. Н. Крамским. С 1871 года художники устраивают выставки в различных городах России: Петербурге, Москве, Киеве, Харькове, Орле. Наибольшее развитие передвижничество получило в 1870–1880-х годах. Всего с 1871 по 1918 год было организовано 48 выставок. Среди передвижников наиболее известны И. Н. Крамской, В. Г. Перов, Г. Г. Мясоедов, К. В. Лемох. Пейзажная живопись наряду с другими жанрами также занимала внимание передвижников.

Кроме членов Товарищества свои работы на выставках представляли также экспоненты. Экспонентами называли художников, которые не состояли официально членами объединения, но предлагали свои картины, и жюри Товарищества давало согласие на их выставку. В числе многих экспонентов есть малоизвестные и забытые имена, к которым относится художник Николай Николаевич Бажин.

Творчеству передвижников посвящена обширная искусствоведческая литература, но имя Бажина упоминается редко. Книга А. П. Новицкого «Передвижники и влияние их на русское искусство» 1897 года знакомит с историей создания Товарищества и его деятельностью на протяжении 25 лет. Особенно хочется отметить, что в

этом издании представлена репродукция картины Бажина «Весенний вечер»\*.

В журнале «Нива» 1917 года дана небольшая, написанная художником М. М. Далькевичем статья, посвященная Бажину. Эта статья является ценным источником, благодаря которому можно узнать многое о творчестве художника и его жизненном пути. О Бажине Далькевич писал, что «незатейливые, но поэтичные по глубокому настроению картины, как и ряд пейзажных иллюстраций к “Мертвым душам”, Гоголя создали ему добрую славу среди ценителей и коллекционеров, не гоняющихся за громкими именами, но чутких к истинно художественному»<sup>1</sup>. В других источниках, как правило, даны лишь краткие биографические сведения и перечень произведений художника.

Николай Николаевич Бажин родился в Петербурге 19 (31) декабря 1856 года в семье домашнего учителя. По семейным сведениям, Бажины происходили из крестьян. Как известно из документов, Бажин был крещен в Казанском соборе, родителями художника были Николай Симонович и Мария Алексеевна<sup>2</sup>. Не известно, как и где Николай Бажин приобрел первые навыки рисования до поступления в Академию художеств. В Российском государственном историческом архиве хранятся документы периода обучения Бажина в Императорской Академии художеств. Бажин стал вольнослушателем академии в январе 1872 года. Сохранилось прошение Бажина 1873 года в Совет Императорской Академии художеств о том, что он, находясь в числе вольнослушателей, желает поступить в действительные ученики академии и просит допустить к приемному экзамену<sup>3</sup>. Бажин был зачислен, в архивных документах

и отчетах Академии художеств сохранились сведения о его обучении. В 1875 году Бажин был переведен в натурный класс, в 1877 году был награжден серебряной медалью второго достоинства. В 1878 году за этюды он получил номера 15, 13, 8, 11, 13, 12, что также говорит о довольно высоком уровне. В то время существовала система, согласно которой наиболее талантливые произведения отмечались первыми номерами, таким образом, чем больше был номер, тем менее удачной была представленная работа. За рисунки Бажин получил только 55, 22 номера, вполне вероятно, что ему рисунок давался слабее<sup>4</sup>.

Однако произошел весьма прискорбный случай. В ночь с 6 на 7 декабря 1879 года был произведен в квартире художника обыск и найден номер газеты «Народная воля». Художник был сослан в Олонецкую губернию в Каргополь под надзор полиции. По ходатайству великого князя Владимира Александровича, президента Императорской Академии художеств, уже в январе следующего года Бажин возвращается из ссылки<sup>5</sup>. Великий князь был широко образован и ценил одаренных художников. Бажин, вернувшийся в Петербург, был оставлен под строгим надзором полиции. В отчете Императорской Академии художеств, в журнале годичного собрания за 4 ноября 1880 года среди удостоенных аттестатами кончивших академический курс наук упоминается имя Николая Бажина. Затем в отчете за 1882 год сказано, что Бажин удостоен звания неклассного художника<sup>6</sup>.

В упоминавшейся уже статье в журнале «Нива» Далькевич эмоционально описывал, быть может сгущая краски, обучение в Академии художеств в 1860–1880-х годах,

\* Новицкий А.П. Передвижники и их влияние на русское искусство. 1872–1897. М.: Изд. Гроссмана и Кнебел, 1897. С. 27.

ее состояние на то время. Автор не скрывает своей симпатии к передвижникам, заостряя внимание на сложных отношениях между академией и художниками нового в то время направления. Вероятно, что преподаватели Императорской Академии художеств не сразу смогли сориентироваться в непростой ситуации и Бажин не нашел взаимопонимания с их стороны.

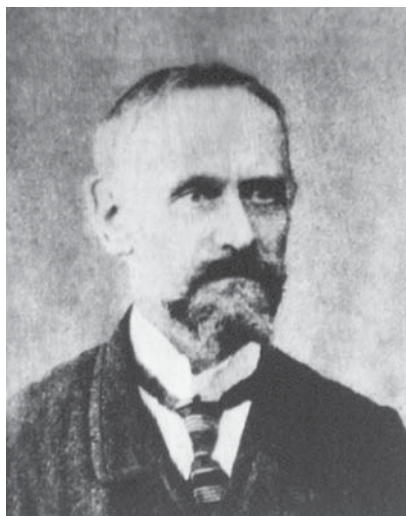
Автор, видимо, хорошо знал Бажина, так как отметил основные черты его характера. Художник представлен как «созерцатель по натуре, тихий мечтатель, поэт-лирик, влюбленный только в природу, застенчивый, скромный и нетребовательный в жизни, он не замечал ее уколов и ударов, не страдал в той атмосфере враждебного равнодушия и отчужденности, в которой задышались и гибли его более страстные и жизненные сверстники. Продолжая числиться учеником академии, он только по возможности сторонился от ее жизни и в одиночестве отдавался самостоятельной работе, в которой вскоре у него нашлись новые товарищи»<sup>7</sup>.

Особенно подчеркнут Далькевичем тот факт, что на передвижной выставке 1889 года картина Бажина «Весенний вечер» была приобретена П. М. Третьяковым, что свидетельствует о несомненном таланте художника и его успехе. Меценат и коллекционер Павел Михайлович Третьяков начал собирать картины русских художников с 1850-х годов, в 1874 году была построена галерея, с 1881 года открытая для всеобщего посещения.

Далее в статье Далькевича сказано, что Бажин в силу особенностей своего характера не смог воспользоваться успехом и далее создавал неброские, но очень лиричные пейзажи.

В журнале помещена фотография художника. Высокий лоб, глубоко посаженные глаза дают представление о творческой натуре, сложном внутреннем мире.

Автор статьи писал о Бажине, что «в течение всей жизни он оставался истинным художником, для которого все счастье, все наслаждения и радость бытия сосредоточились лишь исключительно в любимой работе, в возможности отдаваться ей всецело и безраздельно»<sup>8</sup>.



Николай Николаевич Бажин

Как художник Николай Николаевич Бажин сформировался в 1880-е годы, как уже говорилось, в качестве экспонента участвовал в передвижных выставках. Достаточно сведений можно узнать из ежегодных каталогов Товарищества передвижных выставок. В 1887 году Бажин впервые участвовал в передвижной выставке, представив картину «Ночь». В каталоге выставок того же года в Киеве также указана эта картина. В 1889 году Бажин на передвижной выставке представил картину «Весенний вечер», в 1890 году на выставке находилась картина художника «Осень», в 1891 – «Сумерки», «Восход луны». В том же году художник участвовал в выставке московского Общества любителей художеств с картиной «Ночь». В 1892 году было выставлено полотно «Дождь». В 1893 году экспонировалось произведение «После дождя». Из каталога 1895 года можно узнать, что была представлена картина «Зимнее утро». В каталоге дана репродукция этого произведения. В следующем 1896 году художник выставил полотно «Серый день», репродукция этой картины также есть в каталоге. В том же году две работы художника, «Этюд» и «Улица», были представлены на выставке этюдов, рисунков и эскизов, а картины «Зимнее утро» и «Серый день» – на Всероссийской промышленной и художественной выставке в Нижнем Новгороде. В 1898 году на передвижной выставке были две картины – «Первый снег» и «Сумерки». На следующий год Бажин представил полотно

«Деревенский двор». На выставке 1901 года экспонировалась картина «Сумерки» («Осень»). В 1902 году представлено полотно «Прибой». В 1904 году художник выставляет картину «Вечер», в 1905 – «Речка». Затем Бажин участвует в выставке 1911 года с картиной «Сумерки».

Примечательно, что в каталогах передвижных выставок даны адреса художников. Таким образом, можно узнать, что на протяжении многих лет Бажин жил на Съезжинской улице, 9, кв. № 9. Это же подтверждают адресные книги тех лет. В 1911 году художник переехал со Съезжинской улицы на окраины Петербурга, в 1915 году он жил на Большом Сампсониевском проспекте. В то время, вероятно, он обеднел, не мог уже снимать квартиру в центре города и был вынужден жить на окраине.

Художник-передвижник Я. Д. Минченков, игравший значительную роль в делах правления Товарищества, в своей книге «Воспоминания о передвижниках» упоминает Бажина в числе подписавших в 1905 году резолюцию в еженедельной газете «Право»<sup>9</sup>. Резолюция была направлена против положения в стране и содержала весьма резкие высказывания. Резолюцию подписали более ста художников, в том числе и Бажин. Видимо, при мягкости характера он отличался чувством общественного долга, справедливости.

В статье Далькевича сказано, что «в последние 10–15 лет жизнь искусства в России пошла усиленным темпом, протекала при иных, новых условиях, созданных усложнившейся, обостренной борьбой за существование, требовала от художника не только художественного таланта, но и практической хватки, искусства, ловкости и жестокости борца. Все это было слишком чуждо пассивной и мягкой натуре Бажина, всегда беспечно к материальным запросам реальной жизни с ее будничными интересами, все это пугало и отталкивало его. Постепенно он стал выставлять реже и реже и наконец вовсе ушел со сцены, и о нем забыли»<sup>10</sup>. Скончался художник от тифа 12 (25) января 1917 года, был похоронен на Митрофаниевском кладбище, могила его не сохранилась. Бажин прожил относительно недолгую жизнь, хотя, вероятно, жизнь в послереволюционной России была бы для него тяжелым испытанием.

В 1918 году на передвижной выставке были представлены 20 этюдов и ряд картин Бажина, среди которых: «В лесу», «Леший», «Солоха и черт», «Постоялый двор», «Ненастье», «Ольгин посад на р. Великой», «Дача ночью», «Весна», «На реке», «Страшная месь (по Гоголю)», «Ночь», «Утро», «Ночной мотив». Хотя названия нескольких картин уже встречались ранее, этот список значительно дополняет сведения о живописных работах художника\*. Названия некоторых полотен говорят об интересе к литературе, что вполне естественно, поскольку художник занимался иллюстрированием «Мертвых душ» Н. В. Гоголя.

Дарование художника, как уже сказано, было замечено П. М. Третьяковым. Одна из работ Бажина, пейзаж «Весенний вечер», была приобретена меценатом и находилась в Третьяковской галерее. В 1935 году картина была передана в представительство Чехословакии, и ее местонахождение в настоящее время пока неизвестно.

На картине представлен уходящий вдаль луг, тонкие стволы деревьев выделяются на фоне неба, занимающего значительное место в композиции. Еще лежащий кое-где снег образует светлые пятна, передний план тщательно выписан, видна пожухлая трава.

Как уже отмечалось, в иллюстрированном каталоге передвижных выставок 1895 года дана репродукция картины «Зимнее утро». На картине изображена заснеженная улица города, ряд невысоких домов, постепенно исчезающих в снежной мгле. Фонарь, часть ограды парка или сада запылены снегом. Изображенные на первом плане собравшиеся в стайку и что-то клюющие птицы оживляют безлюдный пейзаж, сидящая отдельно ворона выделяется темным пятном на снегу. Видны поднимающиеся клубы дыма из труб домов. Композиция картины построена таким образом, что большую часть полотна занимают небо и снег, на этом фоне выделяются

\* Иллюстрированные каталоги передвижных выставок Товарищества передвижных художественных выставок 1887, 1889, 1890–1893, 1895, 1896, 1898, 1899, 1901, 1902, 1904, 1905, 1911, 1918; Собко Н. П. Подробный указатель XVIII-го художественного отдела. // Всероссийская промышленная и художественная выставка 1896 г. в Нижнем Новгороде. СПб. 1896.



«Весенний вечер»



«Зимнее утро»

темные силуэты домов, ограды, деревьев за ней. Для Бажина в целом было нехарактерно изображение городских видов, но данное произведение отличается тонкой передачей настроения, ощущением холодного снежного утра в городе.

На картине «Серый день» 1896 года, репродукция которой также есть в каталоге, представлен ненастный пейзаж. На первом плане – поросший камышами берег, река,

за ней на возвышенности – очертания церкви. С левой стороны берег понижается, передний план четко выписан. Плавной линии берега на первом плане вторит вдали линия пологого склона холма. Небо над холмом с церковью дано более светлым, низкие тучи в правой части еще более оттеняют стоящую на холме церковь на фоне освещенного в этой части неба. Бескрайность и безлюдность пространства способствуют настроению некой грусти.

Картина Бажина «Вечер в деревне. Оттепель» (1898) находится в Нижнетагильском музее изобразительных искусств. В настоящее время это пока единственная известная картина художника, находящаяся в музее. На полотне представлен деревенский пейзаж, широкая дорога, низкие темные дома. Поздняя осень, когда деревья еще не конца облетели, но уже выпал первый снег. Он уже тает, образуя глубокие лужи. Крестьянка с котомкой за плечами, опираясь на палку, пытается перейти размокшую дорогу. Далее виднеется еще фигура крестьянина. Особенно художнику удается передать снег, наполненный множеством оттенков от темно-синих и сероватых до прозрачных тонов. В картине преобладают синеватые, плотные коричневые и серые цвета, оживленные сполохами теплых пятен. Уходящая вдаль, петляющая дорога уведит взгляд вглубь полотна. Покосившаяся кое-где ограда свидетельствует о бедности и запустении. Художнику удается создать ощущение холодного дня, размокшей дороги, приближения зимы, низкое небо придает всему пейзажу сумрачность.



«Вечер в деревне. Оттепель»



Другая картина Бажина, именуемая на интернет-порталах «Зимнее утро» и датированная 1913 годом, написана в ярких, насыщенных тонах<sup>11</sup>. Живописец запечатлел момент восхода солнца. Художник строит композицию таким образом, что изображенная на переднем плане замерзшая река постепенно уходит вдаль, уводя взгляд вглубь полотна. Слева видны низкие деревенские дома с заснеженными крышами, лес. Пейзаж безлюден. Небо у горизонта в красновато-охристых оттенках постепенно переходит к желтоватым тонам, отсвет от восхода солнца падает на все изображенное, цветовые градации снега особенно тонко выписаны художником. Изображение одиноко стоящих деревьев являлось одним из любимых мотивов художника. Это произведение интересно еще и тем, что здесь представлен ясный, наполненный светом пейзаж, отличный от обычных пейзажей художника, предпочитающего пасмурные или ненастные виды.

В журнале «Нива» даны репродукции нескольких работ, выставленных на XXXIX передвижной выставке. Среди них помещена репродукция картины Бажина «Сумерки»<sup>12</sup>. На картине изображен зимний вечер. Справа виден силуэт здания с колоннадой, в центре – статуя на высоком прямоугольном постаменте, вдали – деревья. Вполне вероятно, что художник представил дворянскую усадьбу, очертания которой теряются в зимних сумерках. В журнале «Нива» 1918 года дана репродукция картины «На реке»<sup>13</sup>. Картина была представлена на передвижной выставке уже после смерти художника. Показан безлюдный пейзаж, вдали виднеется на холме церковь. Река делает поворот,



«Сумерки»

на первом плане – лодка на берегу. В журнале «Нива», кроме того, дана репродукция работы «В портерной за газетой», по ошибке иногда в литературе называемой «В портерной за границей»<sup>14</sup>.

Судьба почти всех упомянутых в каталогах картин в настоящее время, к сожалению, пока неизвестна. Вполне вероятно, что они находятся в частных собраниях и поэтому недоступны.

Кроме живописи, Бажин занимался фотографированием. В последних десятилетиях XIX века художники уже нередко использовали это достижение цивилизации. Сделанные живописцем фотографии созвучны его пейзажам. Бажин выбирал безлюдные местности, отмеченные особым очарованием. На фотографиях можно увидеть пейзажи ранней весны, тающий снег, стволы берез, оттепель, дымку, лучи солнца. Бажину интересны отражение в воде неба и деревьев, изображение дороги, уходящей вдаль.

В частных собраниях сохранились зарисовки художника, вы-

полненные в смешанной технике, карандашом, кистью и подсвеченные акварелью. Этюды представляют жанровые сцены, портреты, иллюстрации. М. Далькевич отмечал, что еще во время обучения в Академии художеств «появились первые картины Н. Н. Бажина, вначале изображающие бытовые сцены, часто не лишённые юмора и острой наблюдательности, но это лишь первые искания, и вскоре потом он «нашел себя» и всецело отдался пейзажу»<sup>15</sup>.

На небольшом эскизе представлены два молодых человека, расположившихся в летний день на отдых. Лежа на земле, они ведут беседу, раскрытый зонт дает некоторую тень. На втором плане виднеются стволы берез. Судя по указанной дате, рисунок относится к 1878 году, еще периоду обучения в Академии художеств, также указано место – Волгово.

На другом рисунке изображены со спины пастухи со стадом коров, поднимающимся в гору.

Пейзажам художника свойственна особенная тонкость. На



Зарисовки художника, выполненные в смешанной технике

небольшой акварели представлен весенний пейзаж. На первом плане – озеро, по берегам еще кое-где лежит снег. Тонкие стволы берез выделяются на фоне весеннего леса. Колорит строится на приглушенных тонах, преобладают охристые оттенки, художнику хорошо удается передать поверхность воды, отражающей небо и деревья. Немного размытые очертания, легкая дымка придают пейзажу лиричность и особое настроение.



Весенний пейзаж

Небольшой эскиз, изображающий бытовую сцену, имеет строгую и законченную картинную композицию.

Другой рисунок представляет сидящую в кресле женщину со сложенными на груди руками. Ее фигура оказывается строго по центру рисунка, тонко прорисованное лицо на затемненном фоне задумчиво, на шее видна черная бархотка. Чередование осветленных и затемненных участков создает выразительность, энергичные штрихи карандашом сочетаются с тонкой проработкой. Судя по поставленной дате, рисунок относится к 1900 году.



Эскиз, изображающий бытовую сцену



Сидящая в кресле женщина

Примечателен профильный карандашный в форме тондо портрет сестры художника Веры Николаевны Бажиной-Левитской. Художник передает характерные черты – высокий выпуклый лоб, прямой нос, профиль четко читается на затемненном фоне.



Портрет Веры Николаевны Бажиной-Левитской

На небольшом рисунке, представляющем церковь и за ней колокольню, внизу имеется надпись – Кимры. Весь комплекс церковных построек представлен в необычном ракурсе. Стройная пятикупольная церковь изображена сбоку, за ней видна высокая колокольня. Густые кроны деревьев и ограда частично скрывают здания. Вертикальные линии, устремленность вверх, удачный ракурс, уравновешенность композиции – все создает ощущение единства и слитности. Церковь была построена в 1911 году, сам небольшой городок Кимры находился в Тверской губернии. Таким образом, данный рисунок можно датировать 1910-ми годами, он интересен еще и тем, что представляет эти здания такими, какими они были в дореволюционное время.

Бажин создал около пятидесяти иллюстраций к поэме

Н. В. Гоголя «Мертвые души», изданной А. Ф. Марксом в 1901 году. Издательство Адольфа Федоровича Маркса было хорошо известно, оно выпускало различную литературу, в том числе журнал «Нива». Данное издание произведения «Мертвые

души» интересно тем, что к его иллюстрированию привлекались различные художники. В начале XX века вместе с Бажиным иллюстрированием произведения Гоголя занимались такие художники, как В. А. Андреев, А. Ф. Афанасьев, В. И. Быстренин и М. М. Далькевич, Ф. С. Козачинский, И. К. Маньковский, Н. В. Пирогов, Н. С. Самокиш, Е. П. Самокиш-Судковская, С. С. Соломко, Н. Н. Хохряков. Всего было создано 365 иллюстраций. Издание А. Ф. Маркса «Мертвых душ» имело большой успех, иллюстрации отличались разнообразием, каждый художник выбрал свою определенную тему. В книге дан список всех иллюстраций. Художественными редакторами издания были М. М. Далькевич и П. П. Гнедич. Сам издатель А. Ф. Маркс писал, что «с искренней любовью отнеслись художники к своей задаче. Каждый из них выбрал эпизоды, наиболее подходящие к сущности его дарования, и в течение нескольких лет трудился над



иллюстрацией. Рисунки делались и переделывались по многу раз, пока не удовлетворяли самих художников»<sup>16</sup>. Очень выразительны линии, Бажин использует кисть, карандаш и перо, что создает богатство и разнообразие нюансов. Фигуры людей достаточно редки. Особенностью иллюстраций является и то, что они не имеют четких прямоугольных границ, передний край зачастую неровный, выступающий. Художник разрабатывает несколько тем: виды городов, пейзажи, деревенские виды. Бажин создавал иллюстрации, как отмечалось, уже в начале XX века, может быть, им ощущалась тоска по прошлому России, где время текло неторопливо и спокойно.

На пейзажных иллюстрациях представлены весенний лес, бескрайние поля, облачное небо. Художник внимательно относится ко всем проявлениям природы, тонко подмечая различные детали. На рисунке «Гроза» изображен пейзаж, где небо, покрытое тяжелыми тучами, занимает большую часть композиции, вдали сверкает молния. Один из любимых мотивов художника – дорога, делающая на переднем плане изгиб и затем теряющаяся у горизонта. По дороге вдали мчит карета.

Иллюстрация «Сад Плюшкина» представлена на отдельном листе. Изображен уголок сада, где привольно разрослась растительность и чувствуется запустение. На первом плане оживление вносят светлые пятна цветов, в глубине виднеется покосившаяся деревянная беседка.

Среди сельских пейзажей особенно лиричен рисунок «Деревня на берегу реки». Художник варьирует любимые темы: даль, простор, водная гладь. Слева изображены деревенские дома, на дальнем плане – церковь, белеющая на фоне облачного неба. Дорога, река справа вводят взгляд от переднего плана вдали безлюдного пейзажа. Ощущение фрагментарности создается благодаря неровности очертаний переднего плана, которым вторят очертания облаков.

Другой рисунок носит название «Деревенская церковь с колокольней». Изображен пейзаж, в левой части – деревянная церковь с высокой колокольней, в правой – поросшая кустарником земля. Бажин применяет прием, когда правый передний

край немного выдвинут, что уравнивается вертикалью церкви в левой части композиции.

Иллюстрация «Пристань на Волге» навевает мысль о безграничности просторов русской земли. Справа намечено селение, его очертания тают вдали. На переднем плане – небольшие суда, фигуры людей почти теряются на фоне пейзажа.

Ощущение простора также возникает в иллюстрации «Деревня над озером». Человеческие фигуры, тянущие сеть, почти не выделяются на фоне пейзажа, они здесь второстепенны.

К отдельной теме можно отнести иллюстрации, на которых представлены дома персонажей поэмы. По внешнему виду этих строений можно судить о характере их владельцев. Так, дом Собакевича с деревянным внушительным фасадом говорит о добротности и монументальности, художник выделяет главное, затушевывая второстепенные детали. «Двор и сад Коробочки» – миниатюрный уголок провинциального поместья. Композиция построена таким образом, что на первом плане оказывается двор с гуляющей живностью, за невысокой оградой – пугало, отгоняющее птиц. Небольшая иллюстрация «Деревня и дом Манилова» представляет собой горизонтальную вытянутую композицию. Вблизи за изгородью находится деревня, вдали за деревьями белеет господский дом, к нему ведет извивающаяся дорога. На рисунке «Дом Плюшкина» на первом плане показан безлюдный двор, большой, но запущенный дом отодвинут вглубь композиции. Продолжает эту тему рисунок «Сарай во дворе Плюшкина», где изображено низкое строение с давно не чиненой, обветшавшей крышей.

Особенно примечателен рисунок «Родной уголок». Художник здесь изобразил усадьбу не какого-либо конкретного персонажа поэмы, а вдохновился словами писателя, представившего путника, наконец-то возвращающегося домой. Верхняя часть рисунка, так же как и во многих других иллюстрациях, заключена в прямоугольную композицию. Любимый мотив художника – дорога, уходящая вдали, справа – небольшая усадьба в саду. Художник строит композицию таким образом, что взгляд постепенно переходит

с крупного первого плана к более дальнему изображению. Особенностью произведения является то, что скупыми средствами достигается выразительность, создается элегическое настроение о той поре дворянских усадеб, которая уже безвозвратно прошла.

С большим мастерством Бажин изображает жанровые сцены в пейзаже. К ним относятся иллюстрация «Столбовая дорога». По дороге, уходящей вдали, медленно бредет, опираясь на палку, нищий. Композиция построена таким образом, что фигура, оказывающаяся на первом плане, притягивает к себе внимание. По сторонам расположены поля, виднеется верстовой столб, вдали селения. Бескрайность, простор подчеркивается одиночеством этой медленно бредущей фигуры.

На другом рисунке «Сумерки. Костры рыбаков» показан закат солнца, берег реки, ряд лодок. Крестьяне на костре готовят себе ужин, представлена незатейливая бытовая сцена. Солнце опускается за облака и оставляет тонкий след на воде. Настроением тихого вечера, спокойствием в природе веет от этого небольшого рисунка.

Несколько иллюстраций представляют виды городов. Необычен рисунок «Сумерки в городе». На затемненной композиции с неправильными, немного резкими очертаниями запечатлена улица уездного городка. К трактиру подводят деревянные мостки. Невысокие дома выделяются темными силуэтами, вдали виден горизонт. Кое-где в окнах домов зажжен свет.

Привлекает внимание иллюстрация «Вид Петербурга. Петропавловский шпиль». На переднем плане изображены беспорядочно стоящие деревянные дома, выглядывающие из-за деревьев. Композиция интересна еще и с точки зрения того, что представляет, как выглядел Петербург XIX века. Вдали выделяются силуэты шпиля и собора. Неким контрастом являются кроны деревьев и скученные деревянные постройки по сравнению со строгим и величественным силуэтом Петропавловской крепости.

Рисунок «Дворцы на набережной Невы» представляет уходящую вдали набережную со зданиями классической архитектуры. Пристань, лодка, на переднем плане –



«Столбовая дорога».



«Дворцы на набережной Невы»

спокойная вода. Композиция построена таким образом, что посредине оказывается классический строгий портик, художник подмечает главное в облике города – четкость и стройность его зданий.

Композиция иллюстрации «Вьюга на улице Петербурга» напоминает картину 1895 года «Зимнее утро», здесь также показана улица с уходящими вдаль домами, исчезающими в снежной буре. На первом плане – человеческая фигура, тщетно пытающаяся укрыться от ветра. Образ Петербурга, холодного и сумрачного в произведении писателя, передан художником достаточно убедительно.

Кроме перечисленных видов есть изображение интерьера дворянского дома. Рисунок «Уютная комната» переносит в атмосферу дворянского жилища. На рисунке представлен интерьер гостиной. На столе стоит зажженная свеча, свет от которой освещает другие предметы убранства гостиной: кресло с резной спинкой, ковер, небольшие столики у окон. Широко раскрыты двери, за ними виден край лестницы, и словно чувствуется прохладный летний воздух. Вся обстановка комнаты действительно должна напоминать об уюте, спокойствии, основательности.

В статье Д. Я. Северюхина, посвященной иллюстрациям «Мертвых душ», о работах художника сказано, что «помещенные в книгу пейзажи Бажина, в том числе романтически запущенный сад Плюшкина или замечательный вид на Петропавловский собор со стороны убогого петербургского предместья, не имеют тесной связи с текстом,

а отдельные из них представляют собой самостоятельные станковые произведения»<sup>17</sup>.

Произведение Гоголя с описанием глубинной России, ее бескрайних степей, особенно трепетное отношение писателя к дороге и новым впечатлениям – все это, по видимому, было близко настроению художника.

Бажин отличался индивидуальной манерой письма и тонким видением природы, он глубоко чувствовал и любил всю ее красоту, и этим пронизаны его произведения. Пейзажам живописца свойственны тонко подмеченные настроения, прозрачность, Бажин находит красоту в ненастном сером дне, в темных сумерках, об этом говорят и названия работ, представленных на передвижных выставках. Любимые мотивы – дорога, уходящая от

первого плана к горизонту, тонкий ствол дерева, четко выделяющийся на фоне неба, водная гладь. Дорога как символ движения, бескрайности пространства особенно близка художнику. Люди редко появлялись в полотнах Бажина, созданные им портреты носят камерный характер и представляют его близких и знакомых. Художник всю жизнь прожил в Петербурге, но город появлялся в его работах нечасто.

Бажин не был женат, прямых потомков у него не было, остались только потомки его брата и сестры. Автор данной статьи, являясь праправнучкой сестры живописца Веры Николаевны Бажиной-Левитской, надеется, что новые сведения, представленные в работе, помогут лучше узнать личность и творчество этого достойного, но незаслуженно забытого художника.

<sup>1</sup> Далькевич М. М. Н. Н. Бажин // Нива. 1917. № 10. С. 156.

<sup>2</sup> РГИА. Ф. 789. Д. 49. Л. 2.

<sup>3</sup> Там же. Л. 7.

<sup>4</sup> Там же. Л. 21.; Отчет Императорской Академии художеств с 4 ноября 1876 года по 4 ноября 1877 года. СПб: Тип. Императ. Академии наук, 1878. С. 10.

<sup>5</sup> РГИА Ф. 789. Д. 49. Л. 24, 29.

<sup>6</sup> Отчет Императорской Академии художеств с 4 ноября 1879 года по 4 ноября 1880 года. СПб: Тип. Императ. Академии наук, 1882. С. 15.; Отчет Императорской Академии художеств с 4 ноября 1881 по 4 ноября 1882 г. СПб: Тип. Шумахер, 1885. С. 17.

<sup>7</sup> Далькевич М. М. Указ. соч. С. 156.

<sup>8</sup> Там же.

<sup>9</sup> Минченков Я. Д. Воспоминания о передвижниках. Л.: Художник РСФСР, 1963. С. 330.

<sup>10</sup> Далькевич М. М. Указ. соч. С. 156.

<sup>11</sup> Бажин Н. Н. «Зимнее утро». URL: <http://kupitkartinu.ru/painter/1185/> (Дата обращения: 16.04.2013).

<sup>12</sup> Нива. 1911, № 24. С. 436.

<sup>13</sup> Нива. 1918. № 30. С. 469.

<sup>14</sup> Нива. 1917. № 10. С. 154.

<sup>15</sup> Далькевич М. М. Указ. соч. С. 156.

<sup>16</sup> Гоголь Н. В. Мертвые души. СПб.: Изд. А.Ф. Маркса, 1901. С. VII.

<sup>17</sup> Северюхин Д. Я. Иллюстрации к поэме Н. В. Гоголя «Мертвые души». Страницы истории (1846–901) // Гоголь Н. В. Мертвые души. СПб.: Вита Нова, 2008. С. 374.