

Кривые галереи на Морском канале в Нижнем саду Петергофа

В. А. Кореневит

С 70-х годов прошлого века в знаменитых дворцово-парковых ансамблях Петербурга ведутся планомерные археологические раскопки. Необходимость изучения утраченных сооружений обусловлена задачей комплексной научной реставрации. В том, что некоторые произведения садового искусства удалось вернуть из небытия есть заслуга и археологов. Однако процесс реставрации и даже само начало работ откладываются на годы и десятилетия. И вновь поднимаются вопросы, казалось, уже однозначно решенные: воссоздавать или примериться с утратой. Но независимо от того, как сложится судьба конкретных памятников, будут ли они восстановлены, или временно, конечно, временно, возобладает мнение, что «хватит, наконец, плодить новоделы», результаты археологических исследований имеют самостоятельную ценность. Они помогают понять подлинную историю формирования и развития архитектурных ансамблей, знавших на своем веку периоды расцвета и упадка.

Вслед за рассказами о раскопках в Летнем саду*, продолжим знакомство читателей с результатами многолетних изысканий в Петергофе, Ораниенбауме, Павловске и Царском Селе.

Программа археологических исследований в Петергофе, разработанная в 1976 году научными сотрудниками Петергофского музея-заповедника совместно с архитекторами 9-й мастерской института «Ленпроект» и утвержденная ГИОП, предусматривала последовательное изучение петергофских парков. Одно перечисление исчезнувших памятников, уже исследованных археологами, заняло бы слишком много места. Скажем лишь, что раскопки велись на всей территории Нижнего

* См. напр.: История Петербурга. 2009. № 4; 2010. № 2. – Ред.



Петергоф. Нижний сад. Морской канал

сада, в Верхнем саду, на Царицыном острове, в «Александрии», Английском и Луговом парках и в самом Петродворце.

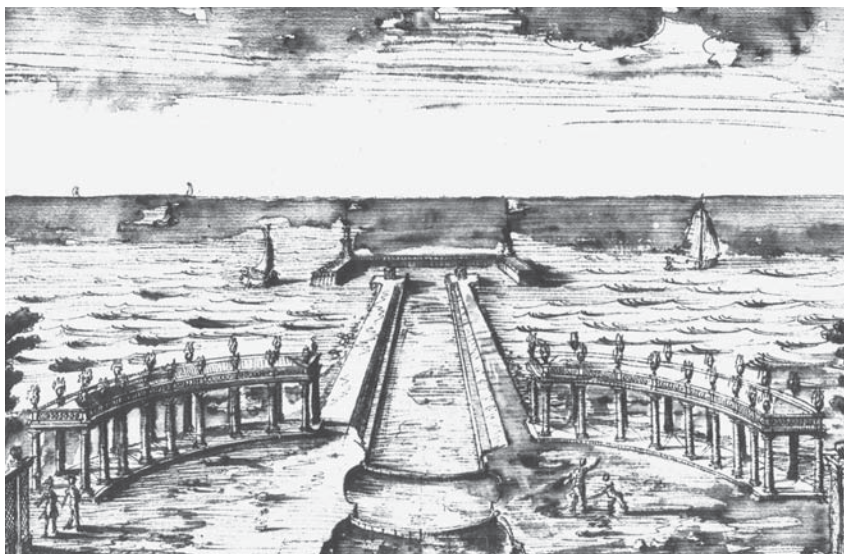
«Кривые галереи» на Морском канале, другое их название «Круглые галереи», относятся к числу тех петергофских достопримечательностей, с потерей которых, несмотря на то, что она случилась давно, в царствование Екатерины II, трудно примириться: столь ответственную роль играла та постройка в ансамбле центральной части Нижнего сада. Устроенный в 1710-х годах Морской канал служил для прибывающих морем парадным въездом в Петергоф. Он идет от подножия Большого каскада до берега Финского залива и далее по мелководью уходит, огороженный земляными дамбами, далеко в залив, где заканчивается небольшой гаванью.

Архитектурному оформлению канала Петр I уделял особое внимание. В 1722 году в начале канала архитектор Н. Микетти поставил на Большом партере два павильона – «Галереи в цветниках», на месте которых теперь стоят мраморные галереи А. Н. Воронихина. От галерей вдоль аллей по сторонам канала тянулись затейливые трельяжные решетки с нишами для фонтанов. Петр I предпо-

лагал поместить в фонтанные бассейны свинцовые позолоченные фигуры «из Эзоповых фабул», подобием тех, что видел в Версале.

В 1722 году в том месте, где береговая часть канала смыкалась с прибрежной, был устроен шлюз, рядом с которым Петр I приказал разместить деревянные колоннады¹. В начале 1723 года двор находился в Москве, где шли приготовления к коронации Екатерины Алексеевны. 18 января в Москву из Петербурга по вызову императора выехал Н. Микетти в сопровождении своего ученика и переводчика Ф. Исакова с проектами новых построек в Петергофе, в том числе галерей у шлюза. По счастью, «чертежи новые» сохранились и среди них рисунок с изображением тех галерей². Надпись на рисунке: «Пункт 3. А. Галдареи подле шлюза» повторяет распоряжение Петра: «Пункт 3. Подле Большого шлюза сделать две галереи деревянные полукругленные с столбами крытыми, как на чертеже явствует под буквою А»³.

Чертеж не подписан, но характерная манера исполнения не оставляет сомнения в авторстве Н. Микетти⁴. На рисунке дана перспектива Морского канала с видом на залив. Галереи представляют

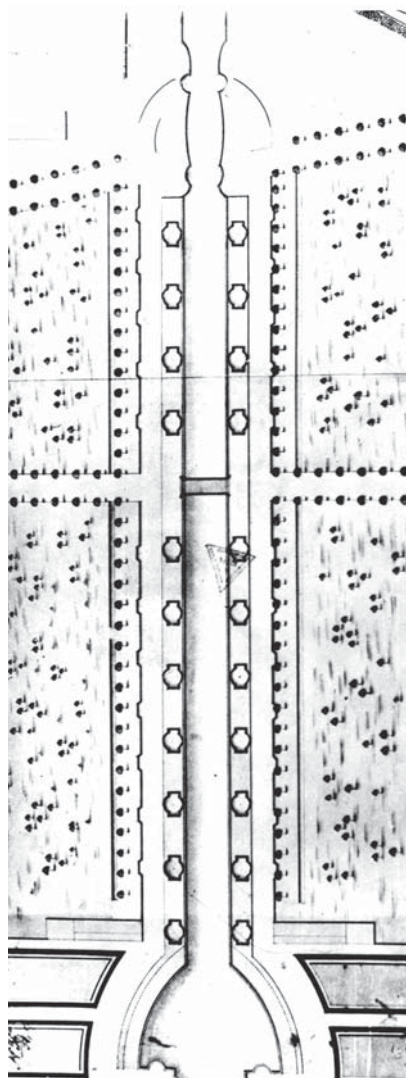


Н. Микетти. Кривые галереи на Морском канале. Проектный рисунок. 1723 г. ГМИ СПб.

собой развернутые по дуге лицом к Большому дворцу колоннады, в каждой из которых девять пар колонн. По мнению Н. И. Архипова и А. Г. Раскина, изображены ионические колонны, но хорошо видно, что колонны имеют более простую капитель, скорее всего, тосканского ордера⁵. На венчающей крышу балюстраде по осям колонн поставлены на тумбах декоративные вазоны.

Как ни странно, на рисунке галереи развернуты не симметрично: восточная своим торцом замыкает идущую вдоль канала аллею, тогда как западная выходит за границу аналогичной аллеи. Очевидно, Микетти намеренно несколько развернул западную галерею, чтобы лучше показать ее фасад. Несомненно, колоннады должны были стоять так или иначе, но обязательно симметрично по отношению к каналу, а как именно – предстояло выяснить археологам.

Архитектор И. Браунштейн уже 20 февраля затребовал к делу галерей строительные материалы; бревна, дубовые доски, а также доски толщиной 2 дюйма «мягкого дерева на дело полов»⁶. 13 июня Петр I приказал к Петрову дню (к 27 июня) «Галереи у шлюза поставить и хотя только белою краскою выписать»⁷. Колоннады предполагалось расписать «под мрамор», но, желая завершить работы к знаменательной дате, Петр разрешил их временно побелить. Посетивший Петергоф в 1736 году иностранец К. Р. Берк



План Морского канала с изображением Кривых галерей. 1730-е гг. РГИА

даже не заметил, что колонны деревянные: «Там, где начинается твердая земля, – писал он о Морском канале, – по обе стороны полукругом стоят колонны с мраморными столбами, но крыши из дерева и гипса»⁸. В 1737 году канцелярия от строений распорядилась: «У шлюза старую Кривую галерею разобрать и кровлю покрыть досками и холстом, також выконопатить и засмолить и парусным холстом покрыть, дабы течи не было. И что к лучшему украшению тех галерей подлежит, о том, учиня рисунки, заархитектору Давыдову предложить»⁹. Деревянные галереи часто подвергались починкам: в 1728, 1737, 1740, 1743 годах. Насколько мне известно, последнее упоминание колоннад содержится в рапорте ассессора Семена Ларина директору Канцелярии строений И. И. Бецкому от 18 марта 1769 года. Документ ценен еще и тем, что в нем упоминаются «галереи в цветниках» и трельяжные решетки: «В Нижнем саду около цветников и по каналу трельяжи весьма починить можно... Против (прежних. – В. К.) резные штуки зделать на здешнем мастерском дворе и по исправлению выкрасить столярство зеленою, а резьбу белою краскою. Пред теми цветниками в голлереях у потолков плафоны згнили. Не повелено будет, подбив холстом, расписать хотя облака... а в покоях квадратных работу фальшиваго мрамора починять. По краю пола плита переберется и вместо ломанной употребиться от галерей, которые под конец канала к морю, а там вместо того заслать досками»¹⁰. Отсюда можно заключить, что в Кривых галереях устроенные в 1723 году деревянные полы были позднее заменены на плиточные. А незадолго до разборки в галереях вновь настлали дощатые полы.

Точная дата гибели памятника не установлена. На плане Петергофа Сент-Илера, 1775 года, галерей уже нет. Следовательно, они были разобраны где-то между 1769 и 1775 годами, но никак не в 1777 году «во время наводнения», как считал В. Е. Ардикуца¹¹. Скорее всего, они снесены в 1770 году, когда начались работы по облицовке гранитом стенок Морского канала и шлюза.

Кроме рисунка Микетти, известны еще три архивных чертежа с изображением в плане Кривых галерей. На одном, около 1734 года,

галереи стоят близко у шлюза на окружности с диаметром 18 саж. 2 арш. (около 40,32 м)¹². Их торцы замыкают перспективу идущих вдоль канала аллей. На другом плане колоннады отстоят несколько дальше от шлюза и не имеют общей окружности¹³. Их торцы находятся за границей упомянутых дорожек. Наконец, третий план из архива Петергофского музея, ближе к первому, но галереи нанесены от руки слишком условно¹⁴. Если верить плану 1730-х годов, ширина галерей 2 саж. 2 арш. (5,76 м), тогда как на втором плане – 2 саж. (4,32 м). Как видим, нет достоверных сведений ни о точном расположении колоннад, ни об их размерах.

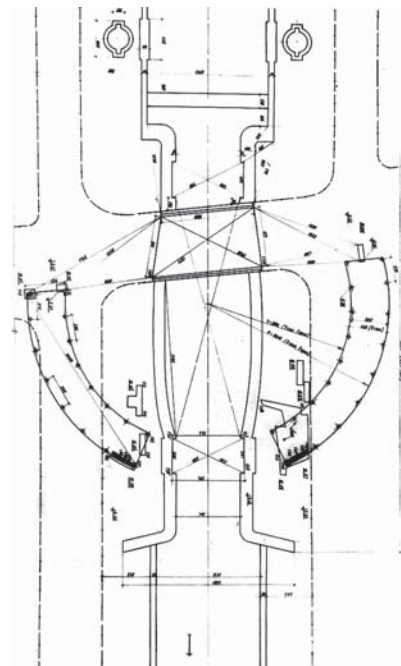
Современное состояние участка таково: шлюз, как отмечалось, сохранился, но все еще не восстановлены железные ворота и приводящие их в движение механизмы. Непосредственно у шлюза устроены газоны. Один из старожилов Петродворца поведал, что до Великой Отечественной войны здесь стояли три пары старинных пушек.

В 2006 году археологи провели локальные раскопки, но не обнаружили фундаментов галерей¹⁵. Очевидно, исследователи не ознакомились с моим отчетом о раскопках в 1979 году, экземпляры которого находятся в архивах Петергофского музея, институтов «Ленпроект» и «Ленпроектреставрация»¹⁶. В западной галерее ленточный фундамент залегает на глубине 0,6–0,8 м. Кладка из установленных на ребро известняковых плит, толщиной

7–8 см, скрепленных известковым раствором. В восточной галерее плиты фундамента лежат плашмя на глубине 0,4–0,6 м. Ширина фундаментов – 0,52 м, высота – 0,6 м. В раскопе встречены развалы кирпичей, мраморная крошка и куски розового мрамора. Выяснилось, что после разборки западной галереи участок был замощен бульгой, перекрывшей фундамент. На восточной стороне шлюза подобная вымостка устроена из плит, причем, того же размера, что и плиты фундамента. Возможно, они взяты из частично разобранного фундамента этой галереи. Из находок следует отметить множество кованых четырехгранных гвоздей, фрагменты бытовой керамики и медную монету «Полушку» 1735 года.

Раскопки установили, что расположенные полукругом колоннады вписаны в окружность, диаметром 18 саж. 2 арш., что соответствует плану, датируемому примерно 1734 годом. Точность этого плана подтвердилась и в том, что торцы галерей действительно замыкали аллею по сторонам канала. Однако ширина колоннад – 4,32 м (2 саж.), как на втором плане, на котором, как выяснилось, местоположение галерей показано неверно.

Судя по фундаментам, западная галерея была длиннее восточной на 4 м. Объясняется это тем, что проложенная наискосок от дворца Марли к «Монплезиру» Молибанова аллея пересекает Морской канал под острым углом. Галереи, торцом выходившие на ту аллею, должны



План Кривых галерей по данным археологических раскопок. 1979 г.

были отличаться по длине именно так, как подтвердили раскопки: западная длиннее восточной. Почему же на упомянутых планах и рисунке Микетти колоннады равны между собой? Оказывается, на одном плане Молибанова аллея просто не отмечена. А на двух других аллея изображена неверно, с уступом у шлюза. На самом деле такого уступа никогда не было, как можно судить по историческим генеральным планам Петергофа, а теперь и по данным раскопок.

То обстоятельство, что одна колоннада оказалась короче другой, значительно облегчает реконструкцию внешнего вида памятника. В западной галерее насчитывалось на одну пару колонн больше, чем в восточной. Расстояние между осями колонн не превышало 4 м и укладывалось по длине фундаментов галерей целое число раз. Вопреки рисунку Микетти, у которого, напомним, в каждой галерее 9 пар колонн, их на самом деле было в восточной – 8, а в западной – 9 пар. При этом расстояние между осями колонн составляло 3,5 м. Другие варианты исключены, так как невозможно, чтобы западная галерея превышала восточную на две пары колонн. В этом случае расстояние между колоннами слишком мало, около 2 м, а количество колонн увеличивается до 13 и 15 пар, что также невероят-



Раскопки Кривых галерей у шлюза на Морском канале. 1979 г.

но. Опираясь на данные раскопок, легко определить и вертикальные размеры постройки. Как известно, модулем в ордере служит нижний диаметр колонны. По правилам архитектуры он равен половине диагонали плинта под базой колонны. Исходя из ширины фундамента (0,52 м) максимально возможные размеры квадратного плинта – 0,51х0,51 м. Диагональ квадрата со стороной 0,51 м равна 0,72 м (1 арш.). Следовательно, нижний диаметр колонны – 0,36 м. Заметим, тот же диаметр у тосканских колонн в галереях Микетти на Большом партере. Высота последних равна 8 Д (2,88 м), а общая высота этих галерей – 4,68 м (13 Д). Такие же размеры имела колоннада у шлюза. Создавая ансамбль, Микетти, конечно, не случайно, задумал Кривые галереи похожими на «Галерею в цветниках», повторив тосканские колонны и балюстраду с вазонами. Лишь галереи у шлюза состоят из одиночных, а не из двояных колонн. По существу, это была одна, разделенная Морским каналом колоннада; не случайно в документах она иногда упоминается в единственном числе – «Круглая галерея». Анализ планировки показал, что в своем проекте Микетти принял ширину Морского канала – 6 саж. за модуль. Взятая трижды, она определила местоположение галерей на Большом партере и трельяжных оград вдоль аллей, а также диаметр полукруглой колоннады.

Исключительные достоинства ансамбля Морского канала полнее всего раскрываются с высоты террасы Большого дворца. Поставленные фронтально «Галереи в цветниках» открывали далекую перспективу на канал. Трельяжные решетки с нишами для фонтанов начинались непосредственно от этих галерей, а оканчивались у Молибановой аллеи, за которой стояла колоннада у шлюза. Благодаря перспективному сокращению при взгляде с террасы Большого дворца создавалась иллюзия, что решетки вплотную примыкали к колоннаде. Ансамбль получил композиционную завершенность и цельность. По правилам регулярного стиля перспективы всех аллей в Петергофе замыкались архитектурными доминантами: дворцами, павильонами, беседками, каскадами, фонтанами и т. д. В иных

случаях применялись «обманки» – расписные щиты с иллюзорным изображением сооружений или далеких перспектив. Морской канал ориентирован на центральную часть Большого каскада, а аллеи по его берегам точно направлены на боковые каскады. Если те же аллеи замкнуть с северной стороны, то сооружения закроют вид на залив. Микетти нашел блестящее решение, предложив сквозную колоннаду, которая, завершая перспективу аллей, в то же время не препятствовала взору любоваться морем. К тому же Кривые галереи удачно обозначили береговую границу Нижнего сада; непосредственно за колоннадой начинается водная гладь залива. С уничтожением галерей в 1770-х годах из ансамбля выпало важное звено, что неминуемо привело к ликвидации куда теперь не ведущих трельяжных оград. Ансамбль Морского канала в современном состоянии поражает контрастом. К югу от шлюза раскрывается прекрасный вид на Большой дворец, сверкающий золотом Большой каскад, величественный фонтан «Самсон», но стоит оборотиться в сторону моря, как попадаем из императорской резиденции XVIII столетия в тщательно ухоженный, но скучноватый парк наших дней. По счастью, давно снесено огромное ультрасовременное здание ресторана, строительство которого в 1970-х годах рядом с Морским каналом

признано досадной ошибкой. Но до сих пор вдоль канала стоят столбы типовых уличных фонарей. А можно изготовить в точности такие фонари, какие были здесь в XVIII веке. Удалось разыскать архивный чертеж гаванского фонаря. «Сего августа 1 дня, – читаем в документе за 1772 год, – Ея Императорское Величество ис Петергофа имела проезд в Ораниенбаум водою на шлюпках и в приезде обратно в вечеру в Петергоф было темно». Екатерина II повелела «сделать четыре больших фонаря в гавань по образцу одного старого...»¹⁷. В том же архивном деле приводится за подписью «заархитектора Ивана Яковлева» чертеж четырехгранного призматической формы фонаря столбовой конструкции¹⁸.

«В петровское время, – писал Н. И. Архипов, – для декорации гавани возле нее ставились украшенные флагами старые корабли из тех, которые весьма сгнили и иструпорешились»¹⁹. Заманчиво возродить традицию, и найти место рядом с гаванью для стоянки парусных судов, воссозданных по старинным чертежам и моделям умельцами исторических реконструкций. Даже если декоративный парусник будит один, он напомнит о кораблях, некогда толпившихся в петровской гавани, и достойно замкнет перспективу Морского канала, что, как указывалось, вполне в духе регулярного парка XVIII века.

¹ РГИА. Ф. 467. Оп. 4. Д. 812. Л. 28.

² Микетти Н. 1722 г. (?) «Перспектива Большого канала в Петергофе» // ГМИ СПб. Инв. № 6294.

³ Архипов Н. И. Кривые галереи в Петергофском парке // Архитектурное наследство. 1959. Вып. 9. С. 174–176. (РГИА. Ф. 467. Оп. 2. Д. 37. Л. 748, 753).

⁴ Архипов Н. И., Раскин А. Г. Петродворец. М.; Л., 1961. С. 82.

⁵ Архипов Н. И., Раскин А. Г. Петродворец... С. 81.

⁶ Архипов Н. И. Кривые галереи в Петергофском парке... С. 174.

⁷ Архипов Н. И. Кривые галереи в Петергофском парке... С. 174.

⁸ Беспятовых Ю. Н. К. Р. Берг. Путевые записки о России // Петербург Анны Иоанновны в иностранных описаниях. СПб., 1997. С. 238.

⁹ РГИА. Ф. 470. Оп. 4. Д. 167. Л. 37.

¹⁰ РГИА. Ф. 467. Оп. 2. Д. 102. Л. 155.

¹¹ Ардикуца В. Е. Петродворец. Л., 1968. С. 94.

¹² Галереи на Морском канале // РГИА. Ф. 485. Оп. 3. Д. 221. Л. 1.

¹³ Там же. Л. 2.

¹⁴ Галереи на Морском канале // ПДНП. Инв. № 4757.

¹⁵ Каргапольцев С. Ю., Каргапольцев Ю. М., Седых В. Н. Памятники конца первой четверти XVIII века. По материалам археологических исследований в Нижнем парке Петергофа // Реликвия. № 18. СПб., 2008. С. 62, 63.

¹⁶ Коренцвит В. А. Отчеты об археологических исследованиях в Нижнем саду Петродворца в 1976–1982 гг. (Ч. 1–12). Л., 1979–1984; Ч. 8. Кривые галереи // Архив ГМЗ «Петергоф». Инв. № 137а, ВУ 6759 ар; Ин. «Ленпроектреставрация». Инв. № 863.

¹⁷ РГИА. Ф. 467. Оп. 2. Д. 118. Л. 297.

¹⁸ Там же. Л. 298.

¹⁹ Архипов Н. Петергоф. Сады и фонтаны XVIII века. Л., 1932. С. 66.