

**Виктор Анатольевич
Никишин-Голандский,**
коллекционер-исследователь



Сказ о градской башне и ее архитекторе
Что знали современники описанных событий

В газете «Санктпетербургские Ведомости» от 3 июля 1799 года между «известиями» о продаже редких пород лошадей, о розыске беглого крестьянина и об утрате перстня «Антик» было помещено следующее:

Санктпетербургского Городского Правления от Камерального Департамента объявляется, дабы желающие поставить потребное число материалов к построению Санктпетербургского Ратгауза и башни, на оном быть назначенной, все вообще или порознь, так же произвести нужные работы и взять всё строение с материалами, являлись к торгам в означенный Департамент ежедневно, кроме праздничных дней.¹

С этого дня и на протяжении 4 лет ведется публичное освещение подготовки, возведения и оборудования городской башни над Ратгаузом. Последует более 20 объявлений, каждое из которых публиковалось при необходимости решения различных задач и трижды повторялось из номера в номер (после каждого ставился порядковый номер: 1, 2 или 3). В них последовательно отмечены основные вехи истории возникновения этого памятника. Но стоит коротко упомянуть события, начавшиеся годом ранее, следствием которых и стало появление уникального сооружения на Невской перспективе.

¹ Санктпетербургские Ведомости. 1799. 19 июля (№ 57). С. 1421; 22 июля (№ 58). С. 1449; 26 июля (№ 59). С. 1471.

12 сентября 1798 года был высочайше утвержден Устав столичного города Санкт-Петербурга. Павловская реформа городского управления выявила потребность в большом здании для размещения штата новых городских учреждений. В ноябре было принято решение временно «до выстройки ратгауза» взять у городского общества внаем за 6000 рублей в год Общественный дом, занимаемый прежде Городской думой.² А в январе 1799 года от генерала от кавалерии Санкт-Петербургского военного губернатора и кавалера барона фон дер Палена последовало предписание Камеральному департаменту Санкт-Петербургского городского правления:

Государь ИМПЕРАТОР <...> Высочайше соизволяет, чтоб вместо постройки от граждан для ратгауза здания соответственного великолепию Столицы, обращен был на сей предмет состоящий против гостиного двора общественный Дом со всеми его принадлежностями и ныне ратгаузом занимаемой, всемиловливейше позволяя на достройку оного и сооружение приличной на сем здании башни употребить потребную из общих городских доходов сумму, располагая фасаду сего строения вдоль линии против гостиного двора и продолжая оную до серебряного ряду. Строению же башни быть на углу, выходящем на Невскую перспективу, и для того ежели лавки к ратгаузу прилежащие обращены временем в чью-либо собственность, то сломать оные и выстроить по прожектированной для ратгауза фасаде внизу новые лавки, раздать оные владельцам нынешних лавок взамен прежних в сломку употребленных, и удовлетворяя их при том из городских доходов потребною на наем таких же лавок суммою до того времени, пока строение новых приведено будет в такое состояние, что можно будет производить в них торговлю. <...> Планы же, фасады и сметы сему зданию предписал я Конторе городских строений сочинить и представить ко мне для всеподданнейшего поднесения Его ИМПЕРАТОРСКОМУ ВЕЛИЧЕСТВУ на Высочайшее утверждение».³

² ЦГИА СПб. Ф. 754. Оп. 2. Д. 3. Книга именных Высочайших указов. С. 1, 4.

³ Там же. С. 8.

Так заказ на проектирование поступил старшему архитектору Конторы городских строений «Якову Михайловичу Феррарию».⁴ Однако подготовка проекта затянется до середины следующего года.

С момента предложения «...учинить постройку Санктпетербургского Ратгауза и на оном назначенной башни, из своих материалов и с уступкой их (ниже) ныне просимой цены девяноста восьми тысяч рублей...»⁵ с конца августа и до завершения 1799 года в «Ведомостях» о строительстве не упоминается. В новом 1800 году январский номер открывает серию крупных объявлений Камерального департамента, насыщенных перечнями требуемого с примерными ценами:

Санктпетербургского Городского Правления Камеральный Департамент через сие объявляет, дабы желающие поставить будущею весною к постройке Ратгауза и башни нижеследующие материалы, а именно: кирпича трех видов 1 200 000, кирпича полужелезного до 500 000, извести тосненской до 250 сажен, песку крупного до 200 сажен, и плиты: бутовой до 50 сажен, цокольной 500, для лещадок 680, круглой на столбы 420 сажен, на подоконки 108 сажен, для арок 80 сажен, спусковой 129 сажен, плиты 2-аршинной 60 сажен, ступеней разных сортов 422, баз дорических дикого камня и ионических 10 сажен, капителей дорических и ионических лепных 10 сажен, да бревен разной меры, длины и толщины 1358 дерев, явились для торгов в Камеральный Департамент будущего Февраля 1-го, 6-го и 9-го чисел, в которые сроки могут явиться и те, кои желают строение ратгауза и башни принять на себя из своих материалов.⁶

Строительству предшествовали долгие переговоры с купцами, чьи лавки находились напротив Гостиного двора и выходили на Невский проспект. В марте 1800 года формальности были

⁴ Санктпетербургский адрес календарь. [СПб.]: При Имп. Акад. наук, 1801. С. 106.

⁵ Санктпетербургские Ведомости. 1799. 16 авг. (№ 65). С. 1623; 19 авг. (№ 66). С. 1644; 26 авг. (№ 68). С. 1698.

⁶ Санктпетербургские Ведомости. 1800. 31 янв. (№ 9). С. 349–350; 3 февр. (№ 10). С. 397–398; 7 февр. (№ 11). С. 445–446.



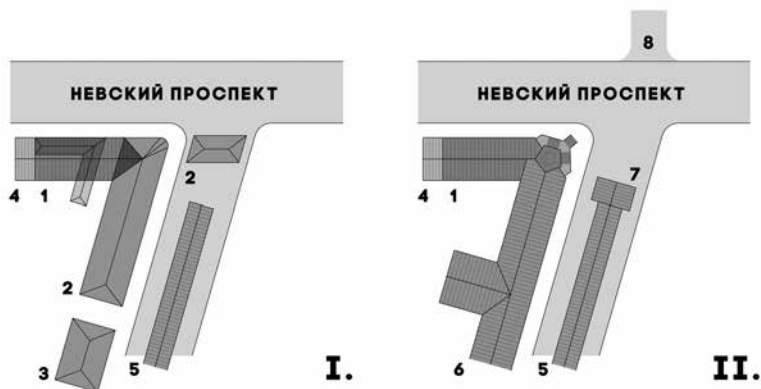
Малтон Т. II. Вид Гостиного двора
1790-е. Акваинта. По рис. Дж. Хирна. ГЭ

выполнены, согласия владельцев на определенных условиях получены, и «Ведомости» объявили о новых торгах:

По случаю начатия постройки вновь Ратгауза и башни на оном в 3-й Адмиралтейской части против Гостиного двора на месте, близ лавок купца Глазунова состоящем, подлежит подошедшие к оному строению здешних купцов *каменные лавки сломать, очистить оное место непременно к открытию весны, так чтоб ни малейшей в производстве строения остановки последовать не могло*, то если кто пожелает взять сию сломку, имеют являться к торгам.⁷

Торги с поставщиками, как видно из последующих объявлений, заканчиваются с началом июня. В то же время печатаются и обращения к потенциальным подрядчикам:

⁷ Санктпетербургские Ведомости. 1800. 13 марта (№ 21). С. 837; 16 марта (№ 22). С. 887; 20 марта (№ 23). С. 935.



План застройки угла квартала на перекрестке
Невского проспекта и Думской улицы

I. — 1790-е гг., II. — 1800-е гг.

Цифрами отмечены: 1 — Серебряные ряды (Д. Кваренги, 1784–1786),
2 — каменные лавки (1750-е), 3 — Гильдейский дом (1750-е),
4 — Дом купца Д. В. Кулаева (1766), 5 — Перинные ряды
(Д. Кваренги, 1797–1798), 6 — Городская дума (Д. Феррари, 1800–1802),
7 — Портик (Л. Руска, 1805–1806), 8 — Михайловская улица (1819–1825)

Санктпетербургского Городского Правления от Камерального Департамента сим объявляется желающим *принять на себя построение* ратгауза и башни, и взять ниже просимой цены 115 000 рублей, дабы к торгам являлись в сей Департамент будущего Мая по 1 число <...>.⁸

Само строительство начато уже летом 1800 года.

В конце мая в Городском правлении идет слушание высочайшего повеления о том, чтобы «для ратуши боевые часы <...> взять из академии художеств...», которые были

...выписаны для академии в 1780 году из Швеции за 2 500 рублей пошлин, по привозе заплачено за оные 101 рубль 97 копеек. В 1796 году при освидетельствовании тех часов старшина часового цеха с мастером объявили, что для поставления внутренних

⁸ Санктпетербургские Ведомости. 1800. 24 апр. (№ 33). С. 1326; 27 апр. (№ 34). С. 1366; 1 мая (№ 35). С. 1409 (исправлено на «Мая по 2-е число»).

в часах колес должно заплатить 500 рублей да на сделание к оным четырех цыфирных досок медных вызолоченных и двух колоколов потребно 500 рублей...

По всей вероятности, проблема не возымела скорого решения, хотя требовалось только «помянутые часы приказать при искусных часового цеха мастерах обозреть и как должны быть прибавлены к ним куранты» и выяснить «можно ли сие будет сделать и во что сие стать может».⁹ Спрос — не секрет и на него откликаются предприимчивые господа. В августовских «Ведомостях» появилось известие:

У Каменного мосту в бывшем Худобашевых доме, а ныне Генеральши Волковой, продаются за умеренную цену самые лучшие *заморские боевые часы*, способные для колокольни или башни или на дом в деревне к какому-либо господину...¹⁰

Среди объявлений нескольких предшествующих лет — это первое предложение такого рода.

Благодаря тому, что повеление требовало, но не находило надлежащего исполнения, столичная публика продолжает получать предложения. К проекту обнаруживается интерес отечественных мастеров из старой столицы. Весной 1801 года в газетах с интересом читали новое «известие»:

Приехавший сюда из Москвы по требованию С.-П.бургского Городского Правления Камерального Департамента, для сделания на Ратгаузе башенных часов, Сущевской части прихода церкви Пимена,¹¹ что в новых Воротниках, *Дьякон Яков Иванов*, производящий у себя в доме часовое мастерство со свидетельством Московского цеха, объявляет почтенной публике, что он делает башенные и колокольные с курантами и простые часы.¹²

⁹ ЦГИА СПб. Ф. 754. Оп. 2. Д. 3. Книга именных Высочайших указов. С. 32.

¹⁰ Санктпетербургские Ведомости. 1800. 21 авг. (№ 67). С. 2676; 24 авг. (№ 68). С. 2720; 28 авг. (№ 69). С. 2767; 31 авг. (№ 70). С. 2790; 4 сент. (№ 71). С. 2832; 7 сент. (№ 72). С. 2862.

¹¹ Церковь Пимена Великого, что в Новых Воротниках в Сущёве, Москва.

¹² Санктпетербургские Ведомости. 1801. 29 марта (№ 28). С. 1082.



*Васильев Т. А. Вид Невского проспекта
в Санкт-Петербурге у здания Городской думы. 1810-е. ГЭ*

А в «Ведомостях» от 12 июля среди ответов на всеподданнейшие прошения, данных «По Высочайшему Его Императорского Величества повелению от Тайного Советника Трощинского», имелся и такой:

Состоящей в Москве церкви Св. Пимена *Дьякону Якову Лебедеву*, представлявшему проект на делание для башни здешнего ратгауза особого изобретения механических боевых часов объявляется, что построение тех часов за не скорым его сюда приездом отдано уже другому, а на возвратный путь в Москву Всемиловнейше пожаловано ему единовременно сто пятьдесят рублей из Кабинета.¹³

Год «часового бума» в столице завершается июльской заметкой: «У Каменного моста в доме Генеральши Волковой,

¹³ Санктпетербургские Ведомости. 1801. 12 июля (№ 58). С. 2082.

у отъезжающего продаются самые лучшие заморские боевые часы...»,¹⁴ после которой на протяжении ближайших последующих лет объявлений на эту тему уже не публиковалось.

Тем временем подходили к концу строительные работы. С начала весны 1802 года «Санктпетербургские Ведомости» призывали взять в содержание вновь отстроенные «под домом Думы» лавки,¹⁵ а в мае опубликовали от «Градской Думы» приглашение явиться к торгам «желающим произвести штукатурную вновь работу около нововыстроенной башни».¹⁶ Финальное печатное объявление о стройке датируется сентябрем того же года и несет на себе след недавней административной перемены, когда именным указом от 12 февраля 1802 года восстановлены Магистрат и Городская Дума (Ратгауз упразднен):

От Санктпетербургской Градской Думы объявляется, чтобы желающие купить леса у отстроенной башни Ратгауза на Невском проспекте стоящие, явились в Думу к торгам.¹⁷

Башня выстроена и отделана. Часы на ней установлены если не в 1802-м, то не позднее следующего года, так как в декабре 1803-го «Ведомости» извещают:

От С.-П.бургской Городской Думы объявляется, чтобы желающие заводить на Городовой башне боевые часы впредь 10 лет и взять менее просимой цены в год 250 рублей; с ясными о состоянии своем свидетельствами и залогами явились в сию Думу к торгам: 1-му Декабря 16-го, 2-му будущего 1804 года Января 8-го и 3-му окончательному 22-го чисел.¹⁸

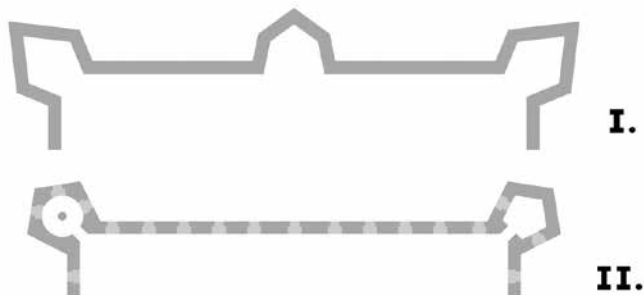
¹⁴ Санктпетербургские Ведомости. 1801. 30 июля (№ 63). С. 2261 (без номера).

¹⁵ Санктпетербургские Ведомости. 1802. 25 марта (№ 24). С. 576.

¹⁶ Санктпетербургские Ведомости. 1802. 30 мая (№ 43). С. 1088–1089; 3 июня (№ 44). С. 1123 (соответственно «...к окончательному торгу Июня 6-го числа...»); 6 июня (№ 45). С. 1155.

¹⁷ Санктпетербургские Ведомости. 1802. 16 сент. (№ 74). С. 1967; 19 сент. (№ 75). С. 1998 (соответственно «...19-го и к окончательному 23-го чисел сего месяца»).

¹⁸ Санктпетербургские Ведомости. 1803. 8 дек. (№ 98). С. 3127; 11 дек. (№ 99). С. 3159; 15 дек. (№ 100). С. 3197.



*I. План юго-восточной части укреплений
с тремя бастионами Адмиралтейства (сер. XVIII в.)
II. План внешней стены и башен северного фасада Татчинского двorca.*

Результат двух лет строительства доподлинно зафиксирован Генрихом фон Реймерсом в его книге 1805 года, описывающей состояние Санкт-Петербурга к моменту первого юбилея:

В 1800 году против северного фасада большого Гостиного Двора, рядом с лавками [Серебряных рядов] на Невской перспективе, было возведено представительное каменное здание Ратуши. Рядом с ним, в контрасте с Серебряными рядами и прочей застройкой [Невской] перспективы, на высоком фундаменте из четырехугольных глыб тесаного гранита, Итальянский архитектор Феррари возвел высокую (ратушную) башню в 18,5 морских сажений¹⁹ [саженей²⁰]. Строительство ее завершилось уже при нынешнем Императоре в 1802 году. Тогда же, в верхнем ярусе установлены часы с колоколом. Эта башня на огражденном [гранитными] парапетами основании возвышается над всем городом и позволяет насладиться восхитительным видом на 20 верст вокруг. И нет лучшей точки, чтобы обозреть Петербург и его окрестности.

¹⁹ 18,5 морских сажений: по тексту Реймерса — *Faden (Faschen)* ≈ 32,5 м.

²⁰ 18,5 сажений (пер. Сыщикова А. Д.) = 39,5 м. *Реймерс Г. фон.* Санкт-Петербург в конце своего первого столетия = *Sankt-Petersburg am Ende seines ersten Jahrhunderts, historisch topographisch Beschriebener* : со взглядом на возникновение и рост этой резиденции при различных государях, правивших в течение этого времени / [пер. с нем. А. Д. Сыщикова]. СПб. : Росток, 2007. С. 340.

В башне устроено несколько расположенных друг над другом помещений. Их, как и помещения примыкающего нового здания [Ратуши], в настоящее время занимают для своих собраний Магистрат, Городская Дума и Гильдии.²¹

В 2016 году на конференции в Гатчине было озвучено предположение относительно прототипа башни²² на основании пятигранной формы ее ствола. Факт, что непосредственным инициатором городской реформы и заказчиком постройки Ратгауза являлся император Павел Петрович, а также то, что его любимой резиденцией был Большой Гатчинский дворец, окончательно связали постройки. Сегодня есть новый повод вернуться к разговору о том, что аналогом сооружения послужила часовая башня Гатчинского дворца.

Башни с пятигранником в плане (на данный момент подобных им не найдено) спроектированы Антонио Ринальди для графа Григория Орлова. Имеется единственная гипотеза, высказанная по их поводу на сегодняшний день: перед нами уникальная в своем роде архитектурная аллегория на тему бастионной фортификации²³ — подлинное воплощение принципов *architecture parlante*.²⁴ Ведь граф в период создания дворца

²¹ *Reimers H. C. von. St. Petersburg am Ende seines Ersten Jahrhunderts: mit Ruckblicken auf Entstehung und Wachstum dieser Residenz unter den verschiedenen Regierungen wahrend dieses Zeitraums / Heinrich Christoph von Reimers. St. Petersburg ; Penig, 1805. Т. 2. С. 169. Пер. с нем. Козлова А., Никишин-Голандский В. А., 2016. [Электронный ресурс.] URL: <http://elib.shpl.ru/ru/nodes/26485-reimers-h-c-von-st-petersburg-am-ende-seines-ersten-jahrhunderts-mit-ruckblicken-auf-entstehung-und-wachsthum-dieser-residenz-unter-den-verschiedenen-regierungen-wahrend-dieses-zeitraums-st-petersburg-penig-1805> (дата обращения: 24.04.2020).*

²² *Никишин-Голандский В. А. Загадки Думской башни // Гатчинский дворец в истории России: конференция, приуроченная к 250-летию Гатчинского дворца и 150-летию Российского исторического общества: материалы научной конференции 1–3 декабря 2016 / Ком. по культуре Санкт-Петербурга, Гос. историко-художеств. дворцово-парковый музей-заповедник «Гатчина», Рос. ист. о-во, Союз музеев России; изд. подгот. С. А. Астаховская, Е. В. Минкина. СПб. : Свое издательство, 2016. С. 125–143.*

²³ Там же. С. 135.

²⁴ «Говорящая архитектура», разработана французскими архитекторами XVIII в.



*Неелов Ф. К. Вид на Гатчинский дворец со стороны Белого озера
Акварель. Нач. XIX в. ГЭ (фрагмент)*



Патерсен Б. Невский проспект. 1799. ГЭ (фрагмент)

назначался генерал-фельдцейхмейстером по Артиллерийскому и генерал-директором по Инженерному корпусам, затем и первоприсутствующим в Канцелярии главной артиллерии и фортификации.

Пока не удалось обнаружить строительных проектов Ратгауза, однако наиболее раннее исполнение чертежа фасада встречаем среди рисунков в альбоме «Примечательных зданий Санкт-Петербурга», вышедшем в свет в 1826 году.²⁵ Здесь над трехэтажным зданием Думы мы видим башню, внешне очень сходную с ринальдиевскими. Та же четкая разбивка карнизами на равные ярусы, широкая расстановка пилястр на углах. Разве что ее декор менее скуп, он более соответствует статусу, эпохе, а также исполнению в ином материале. Этот рисунок, в силу специфики обмерного чертежа, исключая художественную вольность, определенно отличается от того, что мы видим на Невском проспекте. Напрашивается вывод, что в издание по недосмотру поместили один (единственный?) из найденных проектных чертежей. И скорее всего, именно по мотивам этого проекта Бенжамен Патерсен изобразил в перспективе Невского еще не начатую на тот момент башню. Таким образом, можно предполагать, что перед нами первоначальный проект башни.

Совершенно естественно, что архитектором исполнено несколько проектов. Утвержден же к строительству был один. Или нет? Обстоятельства появления минимум двух проектных чертежей оказываются и вовсе неожиданными.

Многолетние разбирательства, которые должны были разрешить конфликт с купцами, оказавшимися недовольными новыми лавками, построенными для них под думой взамен старых снесенных, оставили по себе множество канцелярских бумаг. Среди них и обнаружился документ, проливший свет на ситуацию с чертежами. В рапорте старшего архитектора Городской думы Феррари от 1806 года упомянуты события пятилетней давности:

²⁵ *Шелковников А. М.* Собрание планов, фасадов и разрезов примечательных зданий С.-Петербурга. СПб. : Общество поощрения художников, 1826. С. 82.

...Хотя доставленные из помянутой Конторы план и фасад оному строению [башни и лавок, под домом Думы состоящих] выданы были мне от того [Камерального] департамента по случаю тому, что строение производилось под присмотром и показанием моим; но *во время строения башни* по словесному показанию бывшего военного Губернатора Господина Генерала от Кавалерии Графа Фон Дер-Палена фасаде *представил в половине 1801 года* при Директоре того департамента господине Статском Советнике Ростовцеве к Его Сиятельству Графу Фон Дер-Палену, который после объявил, что оные представлены Его Императорскому Величеству, а затем от Его обратно фасадов не получая, а оставалось у меня скопированная копия, по которой и строение башни производил.²⁶

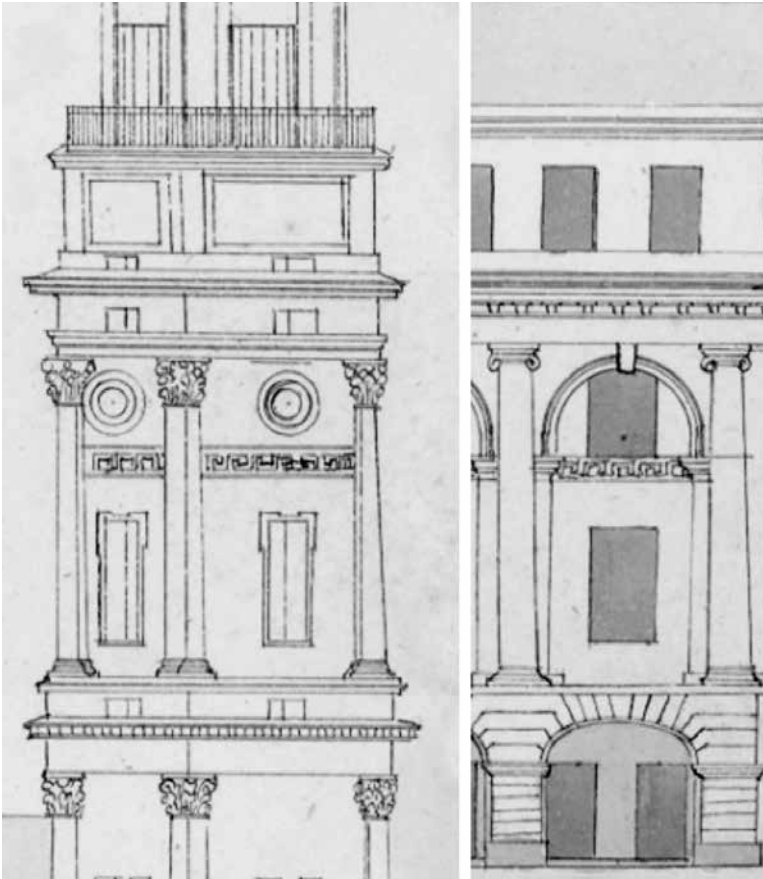
Вмешательство в самый разгар строительства привело к некоторым внешним изменениям — они коснулись третьего и часового ярусов, где явственно ощущается искажение ордерных пропорций. Бельведер получил более массивное обрамление, на месте карниза появляется меандровый фриз, пилястры верхнего яруса протянулись, захватив часовой ярус, — эта композиция в точности повторяет пропорции не дошедшего до нас фасада думы, в целом сходного с Серебряными рядами.²⁷ Ярус вытянулся, придав башне высоты и изящества, однако в ущерб гармонии с ярусами основания.

Что же до известных событий «половины 1801 года», то и тут двух версий быть не может. Речь о последствиях мартовских событий, приведших к гибели «романтического императора»²⁸ и воцарению его сына. Башня имела бы слишком явное сходство с гатчинской резиденцией и своим видом служила болезненным напоминанием о прежней власти. Потому, внося спешные изменения, Александр Павлович, очевидно, и тут ставил целью снять раздражение столичного общества.

²⁶ ЦГИА СПб. Ф. 754. Оп. 2. Д. 2. Книга именных Высочайших указов. С. 126.

²⁷ *Никишин-Юландский В. А.* Загадки Думской башни // Гатчинский дворец в истории России. СПб., 2016. 141 с.

²⁸ Из дневниковой записи А. С. Пушкина от 2 июня 1834 года: «Говорили много о Павле I, романтическом нашем императоре».



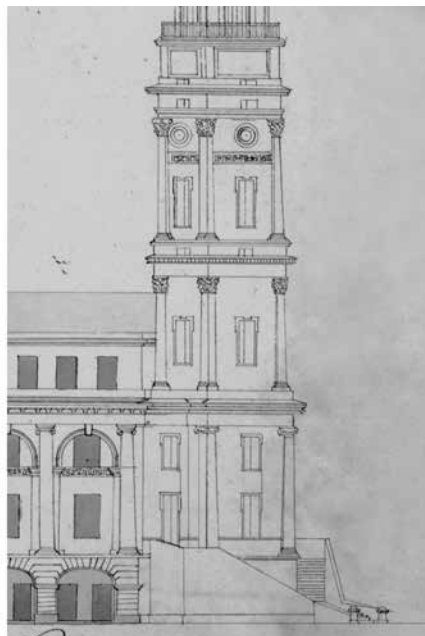
*Соотношение пропорций и декора верхнего яруса башни
и фасада Городской думы*

В период строительства, при отмене павловского градоуправления, 55-летний «Яков Михайлович Фарарий²⁹ перешел в штат Санкт-Петербургской Градской Думы», где числился присутствующим в должности старшего архитектора.

²⁹ Месяцеслов с росписью чиновных особ в государстве на лето от Рождества Христова 1804. СПб.: Императорская академия наук, 1804. С. 275.



Шелковников А. М. Собрание планов, фасадов и разрезов примечательных зданий С.-Петербурга. СПб., 1826 (фрагмент)



СПб. Городская дума. Фасад с каланчой, надстройкой 4-го этажа, каменной галереей и разрезы. 1840. РГИА. Ф. 1488. Оп. 3. Д. 369 (фрагмент)

В каких еще постройках он принимал участие по своей новой должности, — пока не ясно. Известно лишь, что в начале своей карьеры при Камеральном департаменте в 1799 году он имел поручение по реконструкции здания Главного немецкого училища при кирхе Св. Петра на Невском проспекте.³⁰

В 1802–1804 годах он привлекался надворным советником Луизом Ивановичем Руской, числящимся при Кабинете,³¹

³⁰ *Смирнов В. В. Петербургские школы и школьные здания: история школьного строительства в Санкт-Петербурге — Петрограде — Ленинграде, 1703–2003 гг. СПб. : Блиц, 2003. С. 32.*

³¹ *Месяцеслов с росписью чиновных особ в государстве на лето от Рождества Христова 1803. СПб. : Императорская Академия наук, 1803. С. 23.*



*Фрагмент монументально-декоративной росписи
Таврического дворца работы Джакомо Феррари
1802–1803 гг.*

к работам над Таврическим и Стрельнинским дворцами в качестве мастера декоративных росписей. Подобной работой он занимался и до службы городским архитектором — в Александровском Царскосельском дворце,³² а также в Останкинском дворце-театре под Москвой.³³ Белявская в своем труде утверждает, что «современники ценили Феррари как живописца, к его имени обычно ими прилагался эпитет “известный”».³⁴ В сочинении

³² Белявская В. Ф. Росписи русского классицизма. Л. ; М. : Искусство, 1940. С. 109–110.

³³ Музей-усадьба Останкино. Дворец-театр : краткий путеводитель / сост. К. Виноградов. М. ; Л. : ОГИЗ-ИЗОГИЗ, 1931. С. 61.

³⁴ Белявская В. Ф. Росписи русского классицизма. Л. ; М. : Искусство, 1940. С. 109–110.

Свиньина, изданном в 1818 году, он именуется «славным живописцем Феррарою».³⁵

В 1804³⁶–1809³⁷ годах архитектор Яков Феррарий значится владельцем мызы на новом, сформированном и застроенном в предшествующее пятилетие³⁸ участке № 1380 на Аптекарском острове (находился в районе современного адреса: Песочная наб., 10). Деревянная дача, вероятно, простояла с обновлениями до постройки в 1913–1914 годах каменного дома.

Книга Реймерса, вышедшая в 1807 году, в приложении «Имена иностранных художников, которые в настоящее время находятся в Санкт-Петербурге» содержит среди прочего следующие несколько строк:

...Руска, Каваллари и Феррари*), итальянцы, архитекторы. Пятиугольная башня, примыкающая к ратуше Санкт-Петербурга <...>, была построена последним».³⁹ Сноска у фамилии «последнего» гласит: «Г-н Феррари, имевший несчастье выпасть из дома, где он работал, недавно скончался из-за последствий этого падения».

³⁵ Достопамятности Санктпетербурга и его окрестностей [Ч. 3]: Сочинение Павла Свиньина. СПб. : В типографии В. Плавильщикова, 1816–1821. С. 72.

³⁶ Табель, означающая полупроцентной сбор в доход городу, подлежащий по силе имянного Его Императорскаго Величества высочайшаго указа, состояшаго сего 1804 года генваря в 19 день, с оценки, произведенной городского общества гласными депутатами и старостами обывательских дворов и мест. СПб., 1804. С. 356.

³⁷ «Феррари, Архитект[ор]. Пет[ербургская]. ч[асть]. на бер[егу]. мал[ой]. Невы № 1380» // *Реймерс Г.-Х.* Санктпетербургская адресная книга на 1809 год: [в 2 отд., пер. с нем.]. СПб. : тип. И. К. Шнора и В. А. Плавильщикова, 1809. С. 170 (владельцы домов).

³⁸ Атлас столичного города Санкт-Петербурга, состоящий из 11 частей и 51 квартала. СПб., 1798. ЦГИА СПб. Ф. 513. Оп. 168. Д. 319. Л. 146. Атлас, составленный в Комиссии о каменных строениях при Сенате в 1798 году, показывает застройку северо-восточной части Аптекарского острова (в основном узкой полосой по р. Карповке), часть к северу от современной улицы Профессора Попова и западная оконечность содержит пунктирную разметку поверх пустоши на 33 новых участка. Место будущей мызы Феррари здесь ориентировочно лежит около участка № 23.

³⁹ *Reimers Henri de.* L'Academie Imperiale des Beaux-Arts a St. Petersburg depuis son origine jusqu'au regne d'Alexandre I-er en 1807. St. Pet., 1807. С. 151. (Перевод с фр. Никишина-Голандского В. А.]

60-летний архитектор, по-видимому, упал со строительных лесов возводимого им здания (какого — неизвестно). Столица помнила, что подобная же беда приключилась около четверти века назад с автором гатчинских башен. Ринальди тогда (а «ему было почти 70»⁴⁰) чудом остался жив, Феррари падения не пережил. Соответствующая запись была сделана в метрической описи об умерших по Римско-Католическому приходу Св. Екатерины.⁴¹

2019 год

⁴⁰ Сборник Императорского Русского исторического общества. Т. 23: [Письма императрицы Екатерины II к Гримму (1774–1796) : изданные с пояснительными примечаниями Я. Грота]. СПб. : [Типография Императорской Академии наук], 1878. С. 151.

⁴¹ ЦГИА СПб. Ф. 708. Оп. 1. Д. 661. Л. 51.