

## Создатель «Розового Зала»

А. Н. Полухина

Десятки лет Музей этнографии работает в здании, построенном архитектором Василием Федоровичем Свиным. В здании, являющемся уникальным памятником архитектуры, так как внутренняя композиция залов, лестниц, галерей, декор интерьеров и убранство не имеют аналогов, а фасады решены в стиле «русского ампира».

Центральным в интерьере музея является Памятный зал Александра III — основателя музея и собирателя драгоценных коллекций русского прикладного искусства.

Сегодня в этом «знаменитом Розовом зале», как когда-то выразился академик Ферсман, открылась блистательная выставка этих коллекций. Драгоценности, сияющие среди гаммы розовых мраморов, особенно впечатляют. Приводит в восхищение их сочетание с архитектурой зала.

Вспомним же о создателе здания музея — архитекторе-художнике Василии Федоровиче Свиныне и с благодарностью поклонимся его светлой памяти!.. Это был человек необычайной судьбы, выбросившей его на самые высокие волны светской столичной жизни и выявившей в нем недюжинный талант, огромную энергию, смелость и настойчивость.

Трудно было предположить, что двенадцатилетний мальчик из глухого уголка Вятской губернии, пройдя суровую школу в услужении купца Стахеева в Екатеринбурге, рисуя тайком, прикипит всем сердцем к изобразительному искусству и, наскоро подготовленный преподавателем женской Екатеринбургской гимназии, отправится в Петербург на экзамены в Академию художеств.

Так же трудно было предположить, что юноша, придя в столицу, что называется, «в лаптях», через каких-нибудь 12 лет, взяв первое место на конкурсе по реконструкции Михайловского дворца под Русский музей, получит звание архитектора высочайшего двора и по роду своей деятельности будет приближен к августейшим своим заказчикам, минуя салоны, гостиные, рекомендации и протекции, каких, впрочем и не могло быть.

Это обстоятельство настораживало коллег, потомственных архитекто-

ров из богатых дворянских семей, и он, простолудин, оставался вдали от этого общества, несмотря на свой официальный статус.

Настораживало коллег и то, как архитектор вел себя со своими рабочими, обучая их, советуясь с ними, не зная с их стороны ослушания и не встречая равнодушия.

Манера общения архитектора с людьми не укладывалась в существовавшие рамки. Однако счастливое свойство не видеть и не слышать того, что мешает работе, дало городу «Розовый зал»...

Создание его было необычно, как необычна была судьба мастера.

Высочайше утвержденная комиссия предписала классический декор Памятного зала выполнять в мраморе.

Знаменитый Фаберже сразу предложил свои услуги по доставке белого каррарского мрамора из Италии. Свинын благоговел перед идеей создания русского национального музея, считая, что Русский музей и его Этнографический отдел должны строиться из русских материалов и русскими мастерами.

Архитектор категорически возражал против итальянского мрамора, указывая на целесообразность использования старых карьеров Олонецкой губернии близ Петрозаводска.

Возобновление разработок в них сопровождалось усиленной конкурентной борьбой, которая закончилась тогда, когда лаборатория установила доброкачественность в строительном деле розового доломита, а более дешевая доставка этого мрамора была очевидна.

С тех пор Свинын не покидал карьеров, лично наблюдая и руководя производством этих работ.

По установленной схеме каменный массив в 11 саженей в высоту, 8 саженей в длину и 5 саженей толщины должен был быть оторван от мраморного утеса Медвежьей Горы.

Подготовительные работы заключались в том, чтобы вырубить штрабы и пещерки в подгорье для закладки в них динамита. Взрывные работы осуществлялись при помощи электрической подводки к фильфордовым шнурам.



В. Ф. Свинын

Не желая рисковать здоровьем рабочих, архитектор первый взрыв произвел сам и не без страха, о чем позднее писал своему начальнику, графу Дмитрию Ивановичу Толстому.

Таким способом было добыто 7 глыб розового доломита около 700 тысяч пудов каждая.

В сентябре 1902 г. работы были закончены.

Мрамор доставили водой по Онежскому и Ладожскому озерам, соединенным железной дорогой, и далее — к Петрозаводской пристани в Петербурге.

После этого архитектор испросил отпуск и отправился в Германию, Францию, Италию посмотреть обрабатывающие машины на гранильном производстве, коих в России не было, а за границей уж очень дорого стоили.

В Европе известного архитектора встречали радушно, как богатого заказчика; все ему показывали, все ему рассказывали. Имея прекрасную память и разбираясь в технических вопросах, Свинын привез домой несколько схем и решение ничего не покупать за границей, а сделать у себя свои станки. Они были разработаны им совместно с инженером И. Поповым и заказаны на Путиловском заводе.

Далее все шло своим чередом.

Был создан полигон на месте будущего здания Этнографического отдела, организовано обучение в процессе этих работ квалифицированных мраморщиков. Отделка аванзала и Памятного зала была продумана архитектором до тонкостей и в отношении классического декора, и нового по своему смысловому содержанию, и в отношении конструктивных решений, также новаторских.

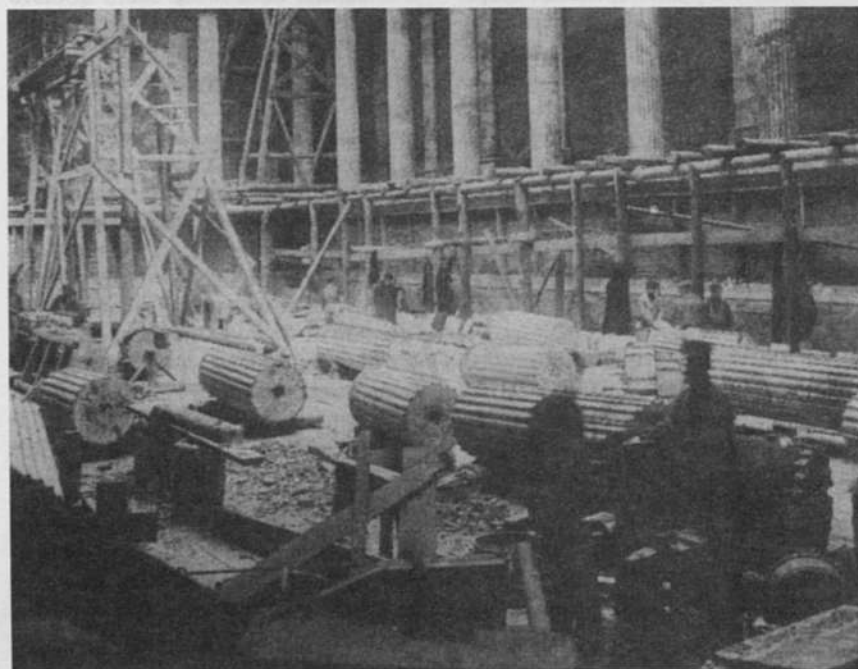
Детали были сделаны в русской «редакции»: вместо окантовочного листа — дубовые ветви, вместо лотоса — яблоневые цветы и т.д.

Разная тональность камня по цвету и силе тона была использована для архитектурной выразительности. Первый план декора делался в более светлой облицовке, удаленные плоскости в более темной. Во всех случаях нижняя облицовка постепенно осветлялась кверху. Вся мраморная плоскость подбиралась по рисунку. Это был сложный творческий труд.

Геральдика дома Романовых была в меру и эффектно вкомпонована в архитектурный декор. Хрустальный плафон набран из блоков пирамидальной формы; соединенные, они работали как свод и не требовали дополнительных конструктивных креплений, уменьшающих освещенность зала. Золоченая и патинированная бронза была использована в поддугах, капителях и базах колонн, предусматривалась также в горельефе и золоченых грифонах, стоящих на постаментах у



Вход в Памятный зал императора Александра III в Этнографическом музее



В. Ф. Свинын осматривает мраморные блоки для колонн Этнографического музея. Фото. Конец XIX в.

подъема в галереи, несущих светильники розовых тонов. Также розовая подсветка лилась в зал из карнизов перестилья.

Исключительный по своему замыслу горельеф, идущий по всему периметру стилобата, был выполнен талантливыми ваятелями, скульпторами М. Харламовым и И. Богатыревым.

Изображающий сцены создания произведений прикладного искусства всех губерний России, этот горельеф является заглавной, самой значительной экспозицией Этнографического музея.

Весь комплекс Русского музея, в том числе и корпус Этнографического отдела (ныне — Музея этнографии) был решен в традициях русского ампира, начатых архитектором Росси, принятых, изученных и продолженных архитектором Свиныным. И сегодня его произведения охраняются государством.

Судьба этого зодчего особенная, и его имя занимает особенное место в истории архитектуры нашего города...