

Продолжение авторской программы поиска, атрибуции и возвращения утраченных шедевров коллекции скульптур герцога Максимилиана Лейхтенбергского усадьбы «Сергиевка». Судьба статуй «Немезида» и «Геба».

Материалы статьи знакомят искусствоведов, работников музейного дела и любителей искусства с оптимистичными итогами продолжения работы по авторской программе возрождения утраченных шедевров<sup>1</sup>, с проблемами атрибуции найденных в 2007 году фрагментов скульптуры, погребенных на территории усадьбы «Сергиевка» в Старом Петергофе со времен Великой Отечественной войны, уточнению данных по ранее атрибутированной мраморной статуе «Геба» с оригинала Б. Торвальдсена и гальванопластической копии статуи «Геба» с мраморного оригинала А. Кановы.

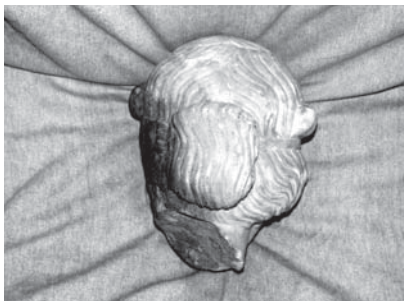
## Судьба мраморной скульптуры «Немезида»

Д. В. Осипов

Долгое время я хранил в своем рабочем кабинете фрагмент мраморной статуи – замечательную женскую головку, в надежде когда-нибудь получить хоть какие-то подходы к атрибутированию самой скульптуры. Женская головка была найдена в 1985 году недалеко от дворца в траншее во время проведения работ по реконструкции парка усадьбы «Сергиевка».

Судьбе было угодно, чтобы в августе 2007 года, в день моего рождения, мне совершенно неожиданно удалось увидеть два крупных фрагмента мраморной женской скульптуры. Они были найдены сотрудниками ремонтно-эксплуатационных служб института\* Александром Александровичем Темяковским и Иваном Александровичем Емельяновым при расчистке культурного слоя послевоенных времен ликвидируемого хозяйственного склада у корпуса № 10 на территории усадьбы «Сергиевка». Фактически это даже не были раскопки в буквальном смысле слова. При попытке соединить найденные фрагменты оказалось, что профиль косого скота шеи у туловища скульптуры и у головы совпал идеально!

Воссоединенная из трех больших фрагментов мраморная статуя представляет стоящую женщину в пеплосе, спадающем до ступней. Статуя выполнена из каррарского мрамора. Женская фигура опирается на левую ногу, колено правой ноги слегка выставлено вперед. Левая рука согнута в локте и слегка



Фрагменты статуи и воссоединенная мраморная статуя «Немезида». Фото 2007 г.

прижата к груди, ее кисть утрачена. Правая рука опущена вниз, обломана в локте. Тело задрاپировано в пеплос, спереди имеются две рельефные спадающие складки с поднимающимися краями, одна на уровне середины живота, другая – под бюстом. Продольные волны крупных складок пеплоса по бедрам спадают вниз до самого низа. На спине пеплос заброшен из-под локтя левой руки на правое плечо. Плинт не сохранился, поэтому мы не располагаем никакими надписями на скульптуре.

Голова статуи слегка наклонена вниз. Прическа ниже затылка схвачена в узел, полый внутри, который слегка скошен вправо. Вокруг головы на уровне верхней части лба и над узлом затянута узкая лента (обруч). Волосы расчесаны вниз. Тонкие пряди, спадающие на лоб, заканчиваются шестью завитками. Над лентой на уровне ушей справа и слева два мелких валькообразных завитка с тонкими вертикальными прядями волос. Прическа на темени имеет три радиально расходящиеся и сужающиеся к концам пряди, заканчивающиеся завитками. На затылке пряди волос расчесаны назад. Только мочки ушей выступают из-под прически. Нижняя часть носа с левой стороны на уровне ноздри отколота. На левой части головы вокруг уха крупное черное пятно и скол поверхности.

На правой лопатке статуи блюдцеобразная характерная глубокая выщербина – след от пулевого

\* Библиографического НИИ СПбГУ. – Ред.

«ранения» скульптуры, которое она получила уже после того, как в военные годы была сброшена с пьедестала и разбита. Очевидно, этот акт вандализма и кощунственного отношения к произведению искусства имел место уже после ухода наших войск с территории «Сергиевки» и окончания военных действий на Ораниенбаумском плацдарме. А ведь до войны заботливые руки работников хозяйственной службы Биологического института даже закрывали стоящие под открытым небом статуи специальными деревянными коробами так, как это обычно делают в солидных музеях Северной Европы.

Проведенная идентификация найденной нами скульптуры с фотографиями довоенного скульптурного убранства дворца герцога Лейхтенбергского в нашем фотоархиве<sup>1-3</sup> позволила установить точное соответствие ее фотоизображениям левой мраморной скульптуры у южного фасада дворца. В атрибутировании мраморной скульптуры, найденной в строительном мусоре в августе 2007 года, нам помогла рукописная опись Гейченко и Шульца 1924 года скульптур коллекции герцога Лейхтенбергского из усадьбы «Сергиевка». К сожалению, я смог ознакомиться с ней только в ноябре 2008 года.

Приведем описание по Гейченко и Шульцу (1924) статуи, стоящей с левой стороны у южного фасада дворца: «160. Статуя девушки из каррарского мрамора, стоит опираясь на левую ногу, правую оставив назад; правая рука опущена и держит палочку (стиллет), левой согнутой в локте придерживает край одежды; голова слегка склонена вперед; одета в пеплос с отворотом и сандалии; волосы у шеи схвачены в узел и перетянуты витым обручем; на прямоугольной подставке сзади надпись: *F Franchi a S: in Carrara 1846*. Размеры: 1,52×0,37×0,46. в. подст. 0,7. Дефект: стилет обломан. Находится на площадке с южной фасадной стороны перед вестибюлем слева. 161. К ней пьедестал из полированного гранита серого цвета прямоугольной формы, размеры 0,96×0,41×0,48».

Для атрибуции найденных фрагментов левой статуи у южного фасада дворца важно расшифровать и понять содержание подписи



Южный фасад дворца герцога Лейхтенбергского в усадьбе «Сергиевка». Фото 1930-х гг.



Статуя «Немезида», стоявшая слева у южного фасада дворца. Фото 1930-х гг.

на плинте: *F* (сокращенное слово *Fecit* – изготовил), *Franchi* (Франчи – фамилия известного итальянского мастера, изготавливающего в середине XIX века копии статуй великих греческих и итальянских мастеров), *a* (сокращенное слово *anno* – год изготовления 1846), *S:* (сокращенное слово *sculpe* – что значит высек), *in Carrara* (обозначает

места изготовления скульптуры – в Карраре, знаменитом городке на севере Италии, где разрабатывали карьер белого каррарского мрамора; там же были расположены мастерские, где высекали скульптуры, чтобы не везти большие глыбы мрамора в Рим).

Как следует из приведенных описаний, статуя женщины задра-

*F. Francia  
S: in Carrara 1846.*

Воспроизведение подписей на плинте левой мраморной статуи (верхняя) и правой – «Геба» (нижняя) из Описи Гейченко и Шульца. 1924 г.

пирована в пеплос – одежду богов, накинутую свободно на тело в два оборота, без пряжек (фибул) на плечах. Продольные складки пеплоса достигают пят, руки открыты; судя по форме складок у талии, пеплос здесь стянут поясом.

Теперь нет сомнения в том, что фрагменты именно этой скульптуры были обнаружены в усадьбе «Сергиевка» в августе 2007 года. В результате скрупулезной работы с каталогами музеев удалось обнаружить гравюрное изображение статуи «Немезида» из Ватиканских музеев (Музей Пио-Клементино, каталог Висконти 1782 года), которое существенно совпадает со всеми описанными выше характеристиками левой мраморной скульптуры южного фасада дворца. (Выражаю искреннюю благодарность хранителю музея «Царицын остров» ГМЗ «Петергоф» Ирине Анатольевне Рудоквас за предоставленную ценную информацию.) К сожалению, пока мы еще не знаем имя автора оригинала статуи «Немезида», но уже выполненный нами этап исследований послужит импульсом к дальнейшему изучению этого произведения и к разработке подходов к реставрации статуи.

В древнегреческой мифологии «Немезида» (Немесиды) – богиня возмездия, мщения, карающая за нарушение общественных и моральных норм, наблюдающая за равным распределением благ среди смертных, воздает людям сообразно их вине наказание за гордыню и несправедливость. Обычно изображалась с атрибутами контроля равновесия в обществе (весы), наказания (меч или плеть) и быстроты возмездия, последнее символизировалось согнутой в локте рукой (в древние века это – синоним неизбежной кары). С расцвета Рима до настоящего времени Немезида является символом юстиции, как богиня, олицетворяющая справедливость и правосудие.



Гравюрное изображение мраморной статуи «Немезида» из материалов музеев Ватикана по Пио Клементино, Каталог Висконти. 1782 г.

Заметим, в императорском Риме Немезида почиталась также как покровительница солдат. Возможно, именно это обстоятельство раскрывает секрет появления статуи богини в коллекции герцога Максимилиана Лейхтенбергского в «Сергиевке». Напомним, что его отец – принц Евгений Богарне (1781–1824), пасынок Наполеона, был назначен Императором во время Египетских и Итальянских походов французской армии вице-королем Италии, как отличившейся в сражениях генерал. Во время похода Великой армии в Россию в 1812 году Евгений Богарне проявил

«хладнокровие настоящего генерала и отвагу солдата». Так вспоминали о нем участники кровополитных боев. После разгрома армии Наполеона и ее отступления из Москвы принцу Евгению, самому молодому маршалу армии, поручается возглавить то, что от нее осталось. В силу своих чисто человеческих качеств, снискавших всеобщее уважение, Евгений Богарне справился с труднейшими полководческими обязанностями, которые оказались не по плечу другим прославленным наполеоновским маршалам. В этой связи понятен смысл девиза «Честь и Верность», высеченного на надгробном памятнике принцу Евгению Богарне.

Получив в свое распоряжение изображение высокого качества статуи «Немезида», мы смогли идентифицировать еще один фрагмент мраморной скульптуры – обломок ступни правой ноги с частью плинта. Скол при разрушении статуи произошел как раз по месту соединения спадающих складок пеплоса со ступней.



Фрагменты статуи и воссоединенная мраморная статуя «Немезида». Фото 2007 г.

Невероятна судьба воссоединения найденного фрагмента ступни с драпировкой спадающего пеплоса статуи. В 1962–1963 годах при расчистке помещений и подвалов дворца, в период послевоенных восстановительных работ, этот фрагмент мраморной ступни был найден в строительном мусоре. До недавнего времени мраморный осколок хранился дома как реликвия у сотрудницы Биологического института Инны Исааковны Скобло. По моей просьбе она любезно передала мне мраморный осколок тогда еще неизвестной статуи для атрибутирования. И вот этот

момент воссоединения фрагментов статуи настал – 24 февраля 2010 года.

И еще одна неожиданная находка, имеющая отношение к статуе «Немезида». Зная размеры камня, служившего пьедесталом для левой статуи у южного фасада из Описи Гейченко и Шульца, мы идентифицировали его среди сохранившихся художественных камней на территории «Сергиевки». Хотелось бы высказать надежду на то, что это позволит в скором будущем установить воссоединенную из фрагментов скульптуру после завершения реставрационных работ на свой исторический пьедестал.

В настоящее время совместно со специалистами Государственного Русского музея и Государственного Эрмитажа мы планируем завершить атрибуцию скульптуры «Немезида» и получить высокопрофессиональные рекомендации к техническому заданию для выполнения реставрационных работ, проведение которых взяли на себя на безвозмездной основе специалисты Государственного Русского музея.

**К атрибуции мраморной скульптуры «Геба» – копии с оригинала Б. Торвальдсена**

Напомним, что правая женская мраморная скульптура у южного фасада дворца была ранее атрибутирована О. А. Кривдиной (ГРМ) как «Геба» работы Б. Торвальдсена, 1806 год. Вот как описывают хранители музеев Петергофа Гейченко и Шульц скульптуру, стоящую перед южным фасадом дворца справа: «158. Статуя девушки из каррарского мрамора: опирается на правую ногу, согнутая в колени левая, отставлена назад, кистью правой руки, чуть согнутой в локте и опущенной вниз, держит кувшин, левой, согнутой в локте и поднятой вверх, держит чашу; голова повернута к левому плечу, чуть наклоненному вниз; волосы зачесаны назад узлом, перехвачены двумя узкими лентами; задрапирована в чепик; на плечах две круглые застежки; на квадратной подставке сзади подпись: *F Franchi S: in Carrara*. Размеры: 1,52×0,37×0,46, в. подст. 0,7, находится на площадке с южной фасадной стороны перед вестибюлем справа. Дефекты: отколота кисть



Статуя «Геба», стоявшая справа у южного фасада дворца. Фото 1930-х гг.

руки, отсутствует мизинец правой руки, разбит край чаши. 159. К ней пьедестал из полированного серого гранита прямоугольной формы. Размеры : 0,96×0,41×0,48».

После приведенной в предыдущем разделе статьи расшифровки подписи на плинте левой мраморной статуи – «Немезида», понятно содержание подписи у правой скульптуры. Ее выполнил мраморных дел итальянский мастер Франчи в городке Каррара на севере Италии. Отметим, что в этой подписи не указан год изготовления статуи.

После атрибуции левой статуи как «Геба» Б. Торвальдсена (1806) в 2000 году по предоставленным нами О. А. Кривдиной (ГРМ) фотографиям (к сожалению, не лучшего качества), в наше распоряжение совсем недавно попали фотоизображения более высокого разрешения. На фотографиях хорошо видны обязательные атрибуты богини Гебы, в правой опущенной вниз руке – кувшин, а в левой, согнутой в

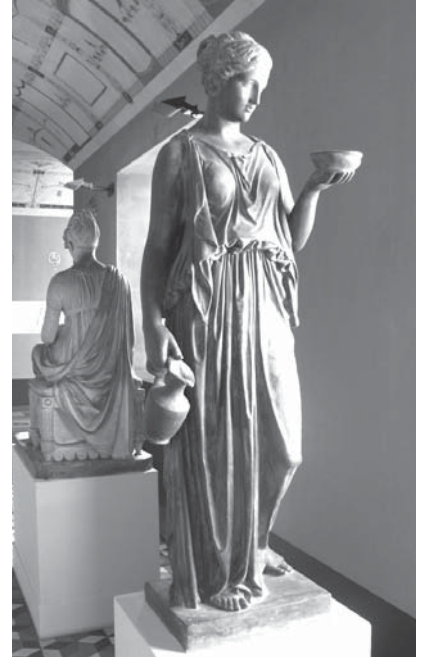
локте и приподнятой вверх, – чаша. Удлиненное сильное тело богини задрапировано в дорический пеплос, образующий вертикальные складки, руки обнажены; ткань пеплоса на плечах схвачена фибулами.

По древнегреческой мифологии Геба – богиня вечной юности и целомудрия, на Олимпе выполняла роль виночерпия, во время пиров подавала богам чаши и кубки с нектаром и амброзией – пищей богов, дарующей им вечную молодость и бессмертие.

Осенью 2008 года после посещения Музея Торвальдсена в Копенгагене О. А. Кривдина (ГРМ) любезно передала мне фотоизображения трех вариантов статуи «Геба», выполненных великим мастером. Можно установить абсолютное соответствие правой статуи «Геба» южного фасада дворца с мраморным оригиналом, выполненным Торвальдсеном в 1816 году. Это позволяет внести корректировку в дату изготовления оригинала как 1816 год, с которого сделана сергиевская «Геба».

Оригинал мраморной Гебы, датированный 1806 годом, имеет весьма характерный признак – обнаженную правую грудь. У двух других известных статуй «Геба» Торвальдсена тело богини полностью задрапировано в пеплос. Позволю себе высказать предположение, что первый вариант мраморной богини Торвальдсена несет на себе признак «эмоционального» давления образа «Геба» великого итальянского мастера А. Кановы, 1796. Об этой статуе, которая также была в коллекции Лейхтенбергского в «Сергиевке», речь пойдет в следующем разделе статьи.

Заострю внимание на явно выраженных признаках парного характера заказа герцога Лейхтенбергского на изготовление двух скульптур, которые затем были установлены симметрично у южного фасада дворца. Фигуры абсолютно идентичны по размерам (до сантиметра), во всех трех измерениях. В деталях совпадает стилистика авторского решения двух стоящих божественных женских фигур. И, наконец, в дополнение ко всему сказанному, оказались практически идентичны подписи на задней поверхности плинта, за исключением только того, что у левой отмечен год изго-



Три варианта статуи «Геба» Б. Торвальдсена из Музея Торвальдсена, Копенгаген. Фото О. А. Кривдиной. 2008 г.

товления – 1846, вполне возможно, год общего заказа герцога Лейхтенбергского итальянскому мастеру Франчи двух статуй.

Из описи проф. Валентина Александровича Догеля (директора Биологического института в 1941 году), приведенной в Акте (Старый Петергоф, Сергиевка, от 29 августа, 1, 3, 4 и 9 сентября 1941 года), в связи с быстрым приближением к Ленинграду немецких полчищ и с необходимостью эвакуации института, мы находим сведения о переносе в подвальные помещения бывшего Лейхтенбергского дворца отобранных вещей, имеющих художественную и материальную ценность. Из материалов акта следует, что в числе предметов, оставленных на своих местах (С. 2 Акта), указаны две мраморные женские фигуры средних размеров, на площадке (лужайке) перед зданием дворца. В них мы уверенно узнаем две мраморные статуи, описанные в этой статье, – «Немезида» и «Геба». Эти две статуи не были перемещены в подвал дворца. Они остались на своих местах у южного фасада дворца и подверглись разрушительным действиям военного времени. С 23 сентября 1941 года начались первые массированные обстрелы дворца и усадьбы. По материалам Нюрнбергского процесса, во время военных действий на Ораниенбаумском плацдарме немцы выпустили по территории усадьбы «Сергиевка»

более четырех тысяч снарядов, мин и бомб.

К сожалению, приходится констатировать, что, судя по имеющимся в нашем распоряжении фотоматериалам первых послевоенных лет, мраморная статуя «Геба», копия с оригинала Б. Торвальдсена 1816 года, была разрушена в военное время, о чем на некоторых фотографиях молчаливо указывает пустой гранитный пьедестал справа у южного фасада дворца.

#### Гальванопластическая копия «Геба» с оригинала А. Кановы

По данным О. А. Кривдиной (ГРМ), на лужайке дворика у за-

падного фасада дворца герцога Лейхтенбергского в «Сергиевке» на гранитном пьедестале стояла гальванопластическая копия «Гебы» с оригинала работы знаменитого итальянского мастера Антонио Кановы (1757–1822). Напомним, что мраморный оригинал скульптуры находится в коллекции Государственного Эрмитажа. Изящная, грациозная, античной красоты женщина, обнаженная по пояс, в танце обносит богов Олимпа напитками, дарующими им бессмертие.

Многие известные историки искусств начала XIX века неизменно обращали внимание на очевидное соперничество двух величайших



Гальванопластическая копия с мраморного оригинала «Геба» А. Кановы, стоявшая на лужайке дворика у западного фасада дворца. С дореволюционной открытки. Ок. 1907 г.

скульпторов Западной Европы. «Геба» Кановы, с роскошными зрелыми формами обнаженного торса, в коротком пеплосе и в легкой танцующей позе, напоминает скорее вакханку, тогда как «Геба» Торвальдсена – настоящая олимпийская богиня, в строгом дорическом пеплосе, спадающем до пят, истинное олицетворение девственно-чистой, ясной, как майское утро, юности. В смысле верности античному духу и самой идеи, олицетворением которой является «Геба», по мнению авторитетнейших искусствоведов, Торвальдсен одержал в поединке с Кановой верх. Однако спустя два столетия становится очевидным – в служении искусству победили оба гения.

Вполне вероятно, что гальванопластическая копия «Гебы» с оригинала Кановы была перемещена из усадьбы «Сергиевка» в 30-е годы прошлого столетия в один из музейных фондов Ленинграда или его пригородов. Судя по довоенным фотографиям скульптурного убранства усадьбы, ее место на пьедестале заняла гипсовая копия музы «Полигимния», воспроизведенная с мраморного оригинала Филиска (конец III в. до н.э.). К концу 30-х годов эта гипсовая статуя музы в результате актов вандализма получала все большие и большие повреждения и наконец, обезображенная, была сброшена с пьедестала...

В заключение позволим себе высказать суждение о том, как тщательно герцог Лейхтенбергский подбирал лучшие образцы западноевропейской скульптуры для создания в своей усадьбе «Сергиевка» парадиза Олимпа античного мира, символом которого, безусловно, считается образ богини Гебы. Именно благодаря этой особенности художественного вкуса владельца усадьбы мы видим на архивных довоенных фотографиях перед двумя фасадами (южным и западным) копии статуй античной богини Гебы, выполненные величайшими мастерами.

Автор выражает искреннюю благодарность за неоценимую помощь при подготовке рукописи сотрудникам Биологического научно-исследовательского института СПбГУ Е. В. Скоробогатовой, Т. В. Кондрашовой и А. С. Чунаеву.



Гипсовая копия музы «Полигимния», стоявшая на лужайке дворика у западного фасада дворца. Фото 1936 г.

#### Литература:

- Осипов Д. В. Возвращение утраченных шедевров. (Поиски, атрибутирование и реставрация произведений из коллекции скульптур герцога Лейхтенбергского в усадьбе «Сергиевка») // Сб. статей по реставрации скульптуры и мониторингу состояния памятников в городской среде. СПб.: Союз Дизайн. 2008. С. 95–106.
- Кривдина О. А. Скульптура дворца герцога Лейхтенбергского и парка усадьбы «Сергиевка» Биологического института СПбГУ // Санкт Петербургский университет. 2000. 11 сент. № 20 (3543). С. 26–32.
- Кривдина О. А. Коллекция скульптур Лейхтенбергских // Санкт Петербургский университет. 2002. 20 апр. С. 11–13.
- Гейченко С., Шульц П. Опись художественных произведений, находящихся на территории имения б. герцога Лейхтенбергского. Составлено 1924 г. Петергофские музеи, инв. № 748, дело № 35. 31 рукописных стр.
- Французы в России. 1812 год по воспоминаниям современников-иностранцев. М., 1912. Ч. 1, 2.
- Власов В. Новый энциклопедический словарь изобразительного искусства. Т. III. СПб., 2005. С. 53–54.
- Путеводитель по музею Торвальдсена. Музей Торвальдсена. Копенгаген, 1976.
- Топаж Х. И. Петергоф, возрожденный из пепла. СПб.: Дмитрий Буланин, 2009.
- Белякова З. И. Честь и Верность. Российские герцоги Лейхтенбергские. СПб.: Logos, 2010.