

Музеи Петербурга в эпоху Великих реформ и контрреформ

М. В. Девейкис

Правление императора Александра II (1856–1881 гг.) стало периодом радикальных преобразований российского общества: был подписан Манифест об освобождении крестьян от крепостной зависимости, проведены земская, городская, судебная и военная реформы, а также реформы местного самоуправления и др. Это способствовало формированию гражданского сознания и демократизации общества. Важной особенностью того периода явилась также реформа в сфере образования, широкое привлечение общественности к реформированию всей системы просвещения в стране. Это проявилось, прежде всего, в предоставлении права открытия начальных школ земствам, в равенстве приема детей всех сословий и вероисповеданий в гимназии, в распространении новых форм внешкольного образования – воскресных школ для взрослого рабочего населения. Увеличение государственных ассигнований на развитие образования привело к росту количества начальных и средних учебных заведений в пореформенной России. Это, в свою очередь, сказалось на повышении грамотности населения. Так, «к концу XIX в. уровень грамотности населения в столице составлял 62,8% (в среднем по стране – 21%)»¹. Кроме того, петербургскими учеными предлагались меры по повышению качества образования. Новые педагогические разработки предлагали уйти от формального традиционного образования и перейти к предметности и наглядности в образовательном процессе. Все это способствовало появлению музеев нового типа, ориентированных на педагогическую деятельность.

В 1864 году в Петербурге появился первый в России Педагогический музей военно-учебных заведений, который был основан по инициативе главного начальника военно-учебных заведений Н. В. Исакова. Эта инициатива была

поддержана военным министром Д. А. Милютиным, а в дальнейшем музей получил высочайшее соизволение и был введен в систему правительственных учреждений. Первоначально он существовал при педагогической библиотеке военно-учебных заведений, а с 1871 года переведен в центр Петербурга, в так называемый «Соляной городок». Целью его создания было внедрение принципов наглядного обучения (собираение, систематизация, разработка учебных пособий), а также ознакомление педагога с новейшими разработками в образовательной сфере. Это определило особенности коллекции музея, основу которой составляли наглядные пособия (приборы, карты, модели, картины и пр.) и литература по народному образованию. «Музей задумывался как просветительное учреждение не узковедомственной, а широкой просветительной направленности»². С музеем активно сотрудничали ученые Н. А. Корф, И. М. Сеченов, П. Е. Лесгафт и другие деятели науки и просвещения. В музее разрабатывались и осуществлялись общеобразовательные и просветительские программы для всех слоев населения Петербурга. Музей издавал каталоги наглядных пособий, а также принимал участие в организации педагогических съездов и выставках. Так, в 1875 году он участвовал во Всемирной выставке в Париже, где получил восемь наград за разработанные им учебные пособия.

В 1867 году при Техническом комитете Главного интендантского управления был организован Интендантский музей, который собирал образцы военного обмундирования, снаряжения, а также модели палаток и гужевого транспорта с момента создания регулярных войск. Еще высочайшим указом Николая I было повелено собирать как типовые образцы, так и опытные, экспериментальные, чтобы «сохранить для истории образцы военной формы».

Кроме того, этот музей, в те времена его называли музей-магазин, выполнял еще одну важную функцию. Коллекция музея включала в себя и новые утвержденные образцы военной формы (парадной, повседневной, походной и т. д.), которые сразу поступали в созданный музей. Копии с них вместе с описанием и рисунками рассылались губернаторам (окружным интендантам) и учебным частям. По этим копиям на местах изготавливались мундиры. Кроме того, специалисты из частей могли приехать в музей-магазин, наглядно ознакомиться с образцами и получить нужную консультацию.

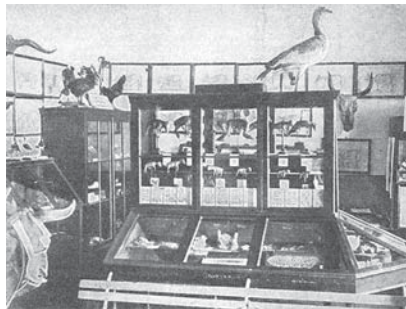
Смена способа производства, индустриальное развитие общества, появление новых машин, развитие машиностроительной промышленности, центром которой стал Петербург, организация выставок мануфактурных и заводских изделий привели к созданию промышленных музеев. Это, прежде всего, Музей прикладных знаний. Идея его создания принадлежит Русскому техническому обществу (РТО), председателем которого в течение 25 лет был князь Н. М. Романовский. Именно он возглавил организационные мероприятия по устройству музея, которые включали перестройку здания и приспособление его под музей. Была создана специальная комиссия для выработки плана музея и размещения его в основном здании Соляного городка. Высочайшее соизволение было получено 26 апреля 1871 года, а уже 8 октября 1872 года музей был открыт для посетителей. Музей был образован с целью ознакомления желающих с передовыми достижениями науки и техники и воспитания культурного промышленника. Он должен был «объединить уже имеющиеся (близкие по целям и характеру коллекций) собрания и музеи»³. Вопросы финансирования устройства музея решались с помощью взно-

сов членов РТО, пожертвований частных лиц, а также выделением средств заинтересованными организациями. Кроме этого, император назначил РТО ежегодное пособие 6 тыс. рублей серебром на содержание музея. Пожертвования вносились не только в денежной форме, но и в виде моделей, агрегатов, образцов новой техники, инструментов, чертежей, машин и других предметов. Именно они составили первую коллекцию музея. В последующие годы деятельность музея расширялась, коллекции пополнялись новыми экспонатами.

Другим промышленным музеем был Телеграфный музей, основанный в 1872 году по инициативе директора Телеграфного департамента Карла Людерса. Ему пришла идея «об устройстве музея как учреждения, в пределах, которого можно было бы исторически, наглядно и даже осязательно пройти весь цикл развития электрической силы в приложении ко всему, в чем может нуждаться человечество»⁴. В это же время в Москве проходила Всероссийская политехническая выставка, в которой принимал участие Телеграфный департамент. После выставки группой работников Петербургского телеграфа (инспекторами Норпе, Васильевым, заведующим Славинским и др.) под руководством К. Людерса был разработан план устройства музея. Идея заключалась в формировании музейной коллекции из современных действующих телеграфных аппаратов, с последующим пополнением ее другими экспонатами. Для этого, во-первых, были направлены письма телеграфным учреждениям и частным лицам с целью оказания помощи в деле устройства музея и присылки предметов, достойных места в музее; во-вторых, был составлен список предметов, привезенных с Политехнической выставки, которые впоследствии стали первыми экспонатами музея; в-третьих, был приобретен Телеграфным департаментом дом на Почтамтской улице в 1873 году, где решено было разместить Телеграфный музей и библиотеку. Сюда же были перенесены предметы и материалы, временно хранившиеся в Телеграфном депо. Все поступившие экспонаты (аппараты, измерительные приборы, подземные кабели и др.) в музей



Здание Санкт-Петербургской Духовной академии



Мясной музей в Петербурге

записывались в «шнуровую книгу» и систематизировались по категориям. Для пополнения коллекции директор музея Н. Е. Славинский заказывает у фирм интересующие музей аппараты и оборудование в соответствии со сметой, выделенной для этой цели Телеграфным департаментом, и принимает в дар образцы телеграфных изделий, а позднее, когда был изобретен телефон, и телефонную аппаратуру от фирм Сименса, Эрикссона и др. Таким образом, собрание музея постоянно пополнялось. Вначале музей считался ведомственным, закрытым

для посещения публики. Первыми его посетителями были учащиеся специальных учебных заведений и специалисты в области связи. Посещение музея посторонними лицами проводилось по особому разрешению, и лишь в 1877 году музей был открыт для всех посетителей.

В 1879 году был основан Церковно-археологический музей при Петербургской Духовной академии, учредителем которого был профессор Н. В. Покровский. Мысль о создании музея появилась у него после посещения западноевропейских университетов и знакомства с коллекциями древностей и археологическими памятниками. Совет Академии положительно отнесся к этой инициативе, а уже «30 апреля 1879 г. состоялось решение Синода об учреждении музея»⁵. По уставу Академии церковная археология преподавалась как самостоятельная учебная дисциплина. Для ее качественного преподавания требовались наглядные пособия. Вначале Н. В. Покровский поместил в музей коллекции церковной старины из закрывшегося земского музея в Новгородской епархии, куда он съездил и отобрал нужные экспонаты: церковные иконы, разнообразных кресты, рукописные и старопечатные книги и другие предметы археологических раскопок. Впоследствии экспозиция пополнялась за счет даров и пожертвований митрополитов, ученых, археологов, настоятелей монастырей и других церковных служителей.

Первые литературные музеи возникли в Петербурге в конце XIX



Здание Николаевского кавалерийского училища

века. Так, при Александровском лицее в октябре 1879 года был открыт незаслуженно забытый Пушкинский музей. Идея по его созданию родилась в среде бывших лицеистов, которые хотели увековечить память поэта. Эту идею поддержали директор лицея Н. Н. Гартман и инспектор В. В. Никольский. Первоначально он назывался Пушкинской библиотекой, поскольку, кроме книг, там не было никаких экспонатов. Для пополнения библиотеки Александровский лицей нередко через газеты и журналы обращался к читателям, друзьям поэта и редакторам за помощью. «Со всех концов России стали поступать в Александровский лицей материалы, причем не только книги, но и автографы Пушкина и его современников, рисунки и даже личные вещи поэта. Скромная пушкиниана разрослась в Пушкинский музей»⁶. Музей, который разместился в Пушкинском зале, стал принимать посетителей по воскресеньям с часу до трех. Среди экспонатов, связанных с жизнью и смертью поэта, следует выделить: посмертную маску Пушкина, его портреты и бюсты, рукописи, наброски стихотворений, свидетельство об окончании лицея, журнал «Современник», где были помещены первые произведения поэта, картины Наумова, Айвазовского и Репина, золотой перстень, подаренный лицеем Полиной Виардо, с которым Пушкин никогда не расставался, и другие принадлежащие ему вещи. Музей пополнялся экспонатами неравномерно. Наибольшее количество их поступало в дни пушкинских праздников и юбилеев.

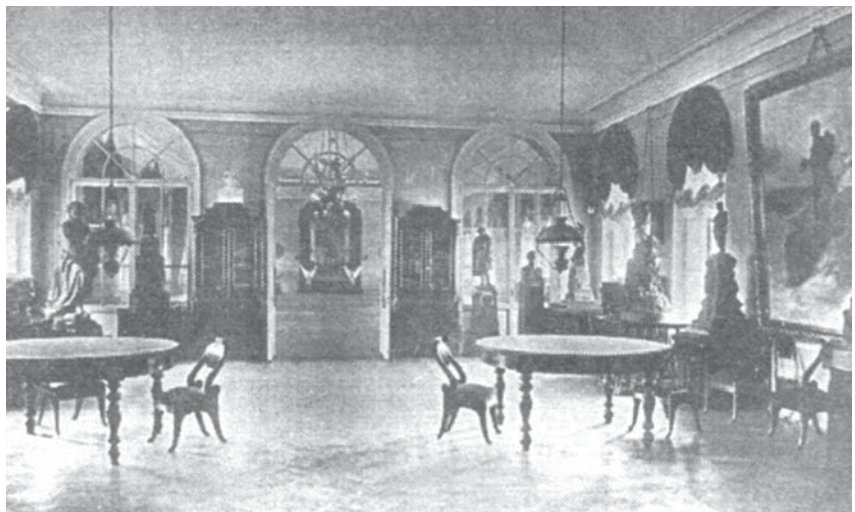


Здание Императорского Александровского лицея

Заслуживает внимания Лермонтовский музей, основателем которого был директор Николаевского кадетского училища генерал-майор А. А. Бильдерлинг. Музей создавался с целью «собрать все, что только было, есть и будет найдено, напечатано и приведено в известность, о личности и деятельности Лермонтова»⁷. В 1880 году А. А. Бильдерлинг получил разрешение на открытие музея от военного министра Д. А. Милютин и сразу вошел в контакт с бывшими воспитанниками школы, родственниками и знакомыми поэта с просьбой поделиться имеющимися у них материалами. В начале 1881 года он обратился с таким же предложением к широкой общественности через петербургский журнал «Русская старина». Музей был призван не только увековечить память Лермонтова в самом училище, но и рассказать

русскому обществу о жизни и творчестве поэта. Было собрано много ценных экспонатов, и Бильдерлинг со своими помощниками – преподавателем русской словесности А. Махначевым и библиотекарем Н. Буковским приступили к устройству первой экспозиции. На открытии Лермонтовского музея присутствовали воспитанники училища, преподаватели, товарищ Лермонтова по службе А. И. Арнольди, а также группа литераторов. В музее были собраны: все сочинения Лермонтова, музыкальные произведения с текстом из его стихотворений, рукописи, тетради, картины, письма, иллюстрации к некоторым произведениям Лермонтова, проекты памятников ему, портреты и вещи, принадлежащие поэту, и другие экспонаты.

В 1881 году к власти приходит Александр III. Его политика



Пушкинский музей Императорского Александровского лицея (экспозиция)

была направлена на укрепление самодержавия, недопустимость политических преобразований, ограничение прав земств, судов, демократии и местного самоуправления, сокращение ассигнований на развитие высшей школы. Несмотря на контрреформы, продолжается процесс поступательного развития промышленности, культуры, науки. Вместе с тем этот период характеризуется появлением незначительного количества музеев. Самым необычным музеем столицы можно назвать небольшой Мясной музей при бойнях на Забалканском проспекте. Музей создан в 1890 году старшим ветеринарным врачом Михаилом Игнатьевым, который собрал коллекцию мясных препаратов и моделей. По ним можно было научиться отличать пригодное в пищу мясо от непригодного. Коллекция была одобрена профессорами А. П. Доброславным и И. Е. Андреевским. По их рекомендации было организовано несколько выставок. Основными экспонатами музея были скелеты употребляемых в пищу животных, чучела домашней птицы и дичи, а также различные медицинские препараты. Публика охотно посещала этот музей, в особенности полковые врачи и фельдшера. В 1892 году музей посетил известный немецкий ученый Рудольф Вирхов и оставил в музее запись: «Весьма обрадован прекрасною постановкою дела». Кроме своего непосредственного значения музей служил и педагогическим целям – в нем проводились лекции для специалистов.

К концу XIX века школьная реформа 1862–1864 годов позволила увеличить количество начальных и средних учебных заведений в России с 8 до 79 тысяч, а количество учащихся за этот период выросло почти в восемь раз⁸. Все большую значимость приобретает новый наглядный метод преподавания, который рекомендовали ученые и известные педагоги. Так, педагог М. В. Новорусский считал, что путь обновления образования лежит через музей и применение наглядного метода. Однако многие школы, гимназии, училища не имели достаточных средств для их приобретения. Поэтому не случайно к этому времени относится возникновение подвижных педагогических музеев. Они были призваны обеспечить школы всех ступеней наглядными

пособиями. Одним из таких музеев стал Подвижной музей наглядных пособий. Весьма интересна история его образования. Он был создан в 1892 году группой частных лиц – учителей, ученых и литераторов. Они собрали в одно место пособия, коллекции, предметы, какие нашлись у каждого из них, чтобы пользоваться ими на началах взаимного обмена. На собранные ими деньги была снята комната в помещении одной частной библиотеки, а затем музей переехал на «собственную» квартиру из шести комнат на Б. Подьяческую, 24. Сюда поступали, а затем раздавались преподавателям необходимые им учебные пособия. Эта идея стала распространяться очень быстро и поддерживаться общественностью. Уже в 1893 году Подвижной музей наглядных пособий открывается для всеобщего пользования. С этого момента музей становится общественным учреждением, доступным для всех желающих. Наиболее ценный вклад в деятельность музея внесло Русское техническое общество, которое стало официальным патроном музея с 1894 года. В разные годы на помощь ему приходили Академия наук, Петербургский университет и другие организации. Множество пожертвований поступало от частных лиц. Так, графиней С. В. Паниной музею было безвозмездно передано двухэтажное здание. Музей выдавал во «временное пользование физические приборы, приборы и посуду для химии, всевозможные коллекции по всем отделам естествознания, а также проекционные фонари и световые картины. Право пользования музеем принадлежит всем без исключения школам, учреждениям и частным лицам»⁹. Плата за пользование пособиями была очень незначительной. При музее существовала мастерская и склад учебных пособий, а также издательский отдел, систематически печатавший указатели наглядных пособий.

В 1893 году у профессора, биолога П. Ф. Лесгафта зародилась идея создания «Естественно-исторического музея». Реализации идеи способствовало получение Лесгафтом в дар от своего ученика денежной суммы и дома на углу Бассейной и Лиговского проспекта. Лесгафт решил сосредоточить в музее анатомические, зоологические и антропологические коллекции, со-

бранные им за годы преподавания. Однако из Министерства внутренних дел он получил отказ об открытии музея, и тогда он подготовил проект устава Биологической лаборатории. В 1894 году было дано официальное разрешение на существование Биологической лаборатории, при которой был впоследствии организован Музей сравнительной экологической морфологии животных. В 1897 году было приобретено трехэтажное здание на Торговой улице, куда переехала Биологическая лаборатория вместе с музеем. Музей имел целью показать различные моменты эволюционной жизни животных и растений. В нем находились следующие экспонаты: чучела, засушенные и заспиртованные виды животных, скелеты зверей и рыб, анатомические экспонаты внутренних органов, эмбриологические препараты, ботанические коллекции и другие предметы. Музей пополнялся экспонатами, закупленными за границей, изготовленными в лаборатории, а также дарами и пожертвованиями частных лиц. Музей помимо проводимой научной работы имел большое просветительное значение.

В этот период становятся доступными ранее рассматриваемые нами музеи. Так, в 1865 году разрешен свободный доступ в Эрмитаж. Происходит систематизация коллекций, разрабатываются каталоги, некоторые музеи объединяются. В 1867 году на основе модель-камеры Адмиралтейства и музея Морского флота был открыт Военно-морской музей. С 1868 года коллекции Достояния зала были переведены в помещение Арсенала Кронверка, и зал стал называться Артиллерийским музеем.

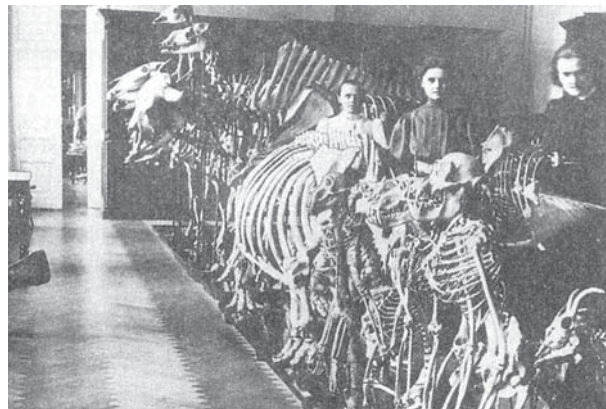
В результате проведенного анализа истории создания музеев Петербурга в период реформ и контрреформ можно сделать следующие выводы.

Во-первых, в этот период появились новые профильные группы музеев:

1. Педагогические (Педагогический музей военно-учебных заведений, Подвижной музей наглядных пособий).
2. Литературные (Пушкинский музей, Лермонтовский музей).
3. Промышленные (Музей прикладных знаний, Телеграфный музей).



Биологическая лаборатория



Зал сравнительной анатомии музея Биологической лаборатории

Во-вторых, поскольку в этот период просветительство и распространение знаний стало важнейшей задачей, то в этой связи начала формироваться группа музейев, ориентированных на просветительную и педагогическую деятельность. В этих музеях наряду с комплектованием коллекций разрабатываются общеобразовательные и просветительные программы, читаются публичные лекции, проводятся экскурсии и народные чтения, издаются каталоги.

В-третьих, в создании и развитии музейев ведущая роль принадлежит передовой общественности (ученым, военным, интеллигенции), а не монархам.

Однако возникновение музейев во многом зависит от политики, проводимой властью. Так, при Александре II, реформаторе, происходит рост количества создаваемых музейев в Петербурге. Ряду музейев дано «высочайшее соизволение», они включены в систему правительственных учреждений, и их деятельность финансируется из государственной казны. В этой связи они отличаются эффективной работой, высокой посещаемостью, участием в выставках. Так, Педагогический музей военно-учебных заведений участвовал в выставках со своими коллекциями в Петербурге (1870 г.), в Москве (1872 г.), а также в Париже (1875 г.), где «единогласно было постановлено, чтобы во всех цивилизованных странах устраивались педагогические музеи по образцу, существующему в Петербурге»¹⁰

Во время правления Александра III культурная жизнь столицы несколько замедлилась, однако музеи продолжали возникать по инициативе учителей, ученых, врачей.

Несмотря на имевшиеся трудности с выделением помещений, нехваткой специалистов, отсутствием финансирования, мизерной помощью со стороны городских властей, они продолжали свою работу и вызвали общественный интерес. Так, Подвижной музей наглядных пособий стал методическим центром по организации таких музейев и использованию их коллекций. Он передавал свой опыт не только школам, гимназиям, училищам Петербурга, но и отвечал на запросы, касающиеся программ, учебных пособий, устройства музея обществам и школам Сибири, Тифлиса, Астрахани, Курской и другим губерниям России.

Проследив эволюцию нового социального института – «музея», следует заметить, что он пронизывает все сферы общественной жизни и способствует приобщению к культуре самых широких слоев населения. У него появляются новые функции: образовательная, просветительная, коммуникативная. Музей актив-

но участвует в образовательном процессе, изготавливает наглядные пособия, проводит экскурсии; количество посетителей, которых привлекает музей, постоянно увеличивается. Музей широко освещается в печати Петербурга: статьи в журналах «Нива», «Исторический вестник», «Русская старина» и др., издаются книги по созданию музейев. Работа музейев и их эффективность обсуждается на конференциях. Происходит осмысление практического опыта создания и функционирования музейев. В связи с открытиями в науке, возникновением разных направлений в философии обсуждаются и теоретические основы музея. Так, известный философ Н. Ф. Федоров (1828–1903 гг.) в ряде научных статей излагает свои взгляды на идею «музея», раскрывает понятие «истинного музея», проводит сравнительный анализ «выставки» и «музея». Таким образом, музеи Петербурга и его ученые вносили весомый вклад в развитие музейного дела России.

¹ Дмитриева Е. В. Санкт-Петербург. Культура и быт. СПб.: КОРОНА принт, 2006. С. 304.

² Юренина Т. Ю. Музееведение. М.: Академический Проект; Альма Матер, 2007. С. 236.

³ Российская музейная энциклопедия. М.: Прогресс, 2001, Т. 2. С. 112.

⁴ Славинский Н. Е. С.-Петербургский почтово-телеграфный музей // Почтово-телеграфный журнал. СПб.: Типография министерства внутренних дел, 1913. С. 289.

⁵ Покровский Н. В. Церковно-археологический музей С.-Петербургской Духовной академии. СПб., 1909. С. 5.

⁶ Павлова С. В. Императорский Александровский (бывший Царскосельский) лицей. СПб.: Паритет, 2002. С. 113.

⁷ Булгаков Ф. И. Лермонтовский музей // Исторический вестник. СПб.: Типография А. С. Суворина, 1884. Т. 15. янв. С. 225.

⁸ Зуев М. Н. История России с древнейших времен до начала XXI века. М., 2002. С. 417.

⁹ Страхова М. И. Подвижной музей наглядных учебных пособий в Петербурге. СПб.: Типография И. Н. Скороходова, 1900. С. 1.

¹⁰ С.-Петербургский Педагогический музей военно-учебных заведений в 1864–1889 гг. // Русская старина. СПб., 1889. Т. 61. Март. С. 648.