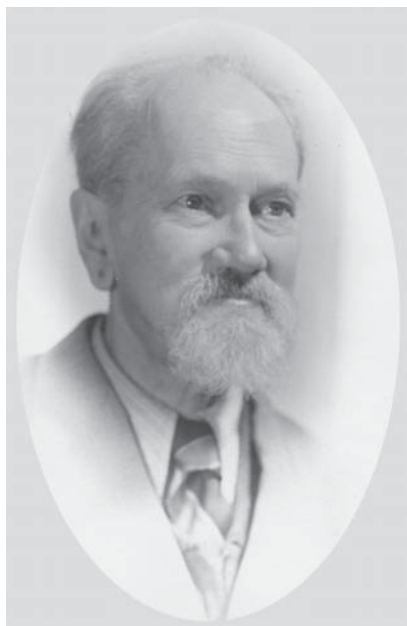


125-ЛЕТИЮ СО ДНЯ РОЖДЕНИЯ Н. П. АНЦИФЕРОВА

Почему не действует «локальный метод» изучения истории в Зимнем дворце

А. В. Крейцер

В краеведении 1920-х годов широко использовался локально-исторический метод. Его сторонником был и великий петербургский краевед Н. П. Анциферов. Возможно, на Анциферова оказали влияние научные разработки его университетских профессоров, преподававших на историко-филологическом факультете, – И. М. Гревса и А. С. Лаппо-Данилевского. Московский исследователь Д. С. Москвитин полагает: локальный метод изучения истории, разрабатывавшийся Гревсом, исключал вероятность схематического представления известного события. Детальное обследование узкого района служило установлению новых фактов, подчас опровергающих устоявшиеся представления. В терминах Лаппо-Данилевского локальный метод был методом идиографического (индивидуализирующего) познания исторической действительности, которому этот ученый отдавал большее предпочтение, чем номотетическому (обобщающему) подходу. Историческая идиография, сосредоточиваясь на единичном явлении, с собственным именем, отмеченным топографически и хронологически, рассматривала его в перспективе целого – как самостоятельное целое и как его часть¹. Но следует учитывать: такие целое и часть были иными, чем те, образ которых формировала центральная государственная власть, обосновавшаяся в Петербурге. И приписывание московскими учеными «локальной методики» всем работам Анциферова, посвятившего Петербургу лучшие свои строки, представляется, по меньшей мере, спорным. Может быть, локальный метод и был пригоден для изучения русской литературы 1920–30-х годов и Москвы, с которой оказалась связана вторая половина жизни великого краеве-



Н. П. Анциферов

веда, но использование локально-исторической методологии в ходе петербургских исследований и Н. П. Анциферова, и нынешних ученых представляется спорным.

Настоящая статья являет собой попытку подвести под ощущения Петербурга петербуржцами «идейную базу», идейно и кратко их обосновать исходя из того, что идеи первичны по отношению к ощущениям. Статья показывает в общих чертах, что наш город больше, чем «локус», т. е. конкретное место. А это означает: применение локального метода к Петербургу и петербургской идее не обосновано.

На практике локальный метод, как писал член Центрального бюро краеведения историк С. И. Архангельский, предполагал, что «для изучения собираются факты узкого района <...> Такое выделение фактов узкого района предполагает их детальное обследование, их всесторонний охват исследующей мыслью. Затем уже следует введение новых

установленных фактов в общий научный оборот, что обычно приводит <...> к пересмотру старых схем <...> Не следует только спешить с общими выводами, чтобы не делать их похожими на карточный домик»².

Распространению локального метода в краеведении и исторической науке 1920-х годов несомненно способствовало кратковременное ослабление центральной власти после падения самодержавия и перед наступлением эпохи торжества сталинской государственности. История на местах обычно творится через искажение правды в угоду центру. И когда старый государственный центр прекратил свое существование, а новый еще не принял ясных форм, местная историческая правда получает возможность открыться во всей своей полноте, как правило не имеющей ничего общего с узостью, схематизмом и ложью той «правды», которую диктует центр. И правда на местах всегда оказывается более человеческой, гуманной, чем государственная.

«Федерализм», провозглашенный советской властью взамен самодержавия, на какое-то время открыл возможности постижения местной исторической правды. Н. П. Анциферов писал: «Необходимость областного изучения истории мало-помалу была осознана многими историками. Широко развившееся краеведное движение в области гуманитарных наук должно было содействовать этому направлению исторических интересов. Поместное изучение своего прошлого создаст отдельные клеточки, из которых сложится единое органическое целое в системе знания истории всей страны. Эта система знания будет иметь существенно иной аспект, чем та, которая была основана на идее централизации. Эта «федералистическая» система осветит многие

живые центры исторических земских процессов, которые оставались в тени, заклоненные столичными центрами»³.

Но следует помнить: Петербург – имперская столица – прежде всего воплотил в себе выразительное стремление Петра подчинить Восток Западу, русскую душу и сердце западному уму. Поэтому не важно, например, был ли Петр Великий в день, который принято считать днем основания города, в Петербурге. Произведенное еще в 1918 году П. Н. Столпянским и поддержанное многими в эпоху перестройки, т. е. ослабления государственной власти в России, успешное обоснование того факта, что царь был за пределами города тогда, когда в официально принятую дату якобы бы закладывался Петропавловский собор, скорее всего является одним из удачных примеров применения локального метода. Но для петербургской идеи как идеи подчинения вселенского востока-сердца вселенскому западному уму не имеет никакого значения факт присутствия или неприсутствия державного основателя Северной столицы в городе при его основании. Ведь названную идею в город вдохнул, помимо воли Петра Великого, рельеф местности Петербурга, в частности, то, что все петербургские реки несут свои воды с востока на запад.

Интересно, что в 1920-е годы П. Н. Столпянский, в ходе своей деятельности в обществе «Старый Петербург» проводивший политику коммунистической власти, был оппонентом и Н. П. Анциферова, и большинства краеведов. Столпянский, не только не являвшийся учеником Гревса, но и не имевший систематического гуманитарного образования, в книге «Петербург»⁴ доказывал схожее с тем, что его последователи – «перестроечные» историки – в 1990-е гг. того же века: название города было формой утверждения факта, в действительности не имевшего места, но в истинность которого, тем не менее, уверовали все. Анциферов в «Душе Петербурга», однако, отметил: «Я не упускаю из виду отрицательное отношение Столпянского к легенде о чудотворном строителе. Если он прав, и Петербург не был создан Петром с целью “грозить шведам”, и вообще Петр не сразу

наметил его в общих чертах, старая оценка роли Петра в создании города остается верной»⁵.

В Петербурге локальный метод, противостоящий узости государственной идеологии, сам становится ограниченным, тем более что эту ограниченность он проповедует, делая акцент на изучении узкого района.

Именно царская резиденция – Зимний дворец – полтора столетия была тем центром, в котором творилась история и в котором она искажалась. Получается, что здесь, в «мозговом центре» государства созидание российской истории, неотделимое от ее искажения, достигало своего предела. Поэтому понятно, что применить локальный метод изучения истории в Зимнем дворце и Эрмитаже особенно сложно.

Н. П. Анциферов однажды утверждал о своем любимом писателе А. И. Герцене: его ум руководил сердцем, и в этом проявлялась «осердеченность» герценовского ума⁶. В своих статьях об «осердеченности» ума Герцена⁷ я подразумевал под ней другое: сердце, руководящее умом. Но в Петербурге очень сильно воздействие на человека именно первого варианта «осердеченности», когда ум (Запад) сжимает простор русской души и русской сердечности своей строгой рационалистической красотой. Что дает особый эффект, создает особенную, петербургскую, красоту. Она в той или иной степени обусловлена насилем. Речь идет о холодно-прекрасном облике классического Петербурга, через который пробивается и за которым таится сдавленная и оттого даже усиленная сердечность. Потому город очень часто и не помогает своим детям, что его сердечность пребывает в плену. Из-за своей плененной, полузадушенной сердечной красоты у Петербурга особая связь с ленинградской блокадой, которую он словно притянул к себе.

Петербург – русская восточная красота, сдавленная в лапах Запада мasonicкой архитектурой и имперской идеей, имеющей западное происхождения, ибо восточная идея – это жертва и отказ от себя, но никак не насилие, в том числе государственное⁸. Через «сдавленность» петербургская красота не утрачивает себя, а становится еще более вырази-

тельной, неся в себе трагизм. Эта красота не может помочь тебе, потому что сама в плену. Но влечет, пленяет человека. Подобная эстетика Петербурга весьма ощутима и в Зимнем дворце–Эрмитаже. Хотя в нем есть и не только такая красота...

Когда Запад и ум начинают слишком давить на сердце, сжимая его в своих тисках больше меры, оно вырывается и... охватывает любовью Запад. После принесенной жертвы на невские просторы нисходит дух Любви. И уже не ум руководит петербургским сердцем, а сердце умом. Сердце Петербурга – то же самое, что его душа, которой Николай Павлович Анциферов посвятил свою знаменитую книгу. Когда душа, освобождаясь, сбрасывает оковы ума, она берет его в плен своей любовью, охватывает его собой. В Петербурге ум (Запад) изо всех сил прижимает сердце к земле. Но оно сопротивляется, высвобождаясь и устремляясь к небу. Особенность петербургской русской души в том, что в этом городе сердце сдавлено в лапах Запада умом даже больше, чем «на местах», в остальной России. Поэтому освободившееся сердце в Петербурге оказывается шире, чем сердце России. Петербургское сердце охватывает при своем высвобождении любовью и Запад, и Восток, иначе говоря, весь мир, чему помогают западноевропейские архитектурные и иные, в том числе мыслительные⁹, формы города.

Д. С. Лихачев писал: «Петербург... – не между Востоком и Западом, а Восток и Запад одновременно, т. е. весь мир»⁹. Петербургское «место», «локус» города – весь мир. Он смотрит в окна Зимнего дворца и Эрмитажа из просторов главной невской акватории. Со стороны Невы русские и одновременно мировые просторы входят в, казалось бы, чужеродное для России, барочной архитектуры, здание Зимнего дворца, превращая этот центр искажения национальной и мировой истории, то есть вселенский центр лжи, во всемирный духовный очаг русской культуры.

Новая сердечность, пронизывающая из Петербурга своими лучами всю Россию и весь мир, делает наш город их центром. Не случайно уже после Петра только что родившаяся

* Например, русская религиозная философия – дитя Петербурга.

вселенская сердечность петербуржца начала вести русское сердце и русский ум. А петербургской идеей стала идея преодоления пленения сердца умом во вселенском масштабе.

Но остается ли правдой та, которая была задушена на местах и ушла поэтому в прошлое, а в настоящем превратилась в свою пародию и лишилась будущего? Несомненно, да. Но эта правда осталась там, в допетровской, а может быть и еще более отдаленной от нас, Руси.

Н. П. Анциферов был сторонником локально-исторического метода лишь в силу своего участия в общероссийском краеведческом движении 20-х годов. Но в книгах Анциферова о Петербурге «Душа Петербурга», «Петербург Достоевского», «Быль и миф Петербурга» этот метод используется либо ограниченно, либо с учетом специфики города как мирового центра.

В Петербурге всегда было сложнее, чем в провинции, установить историческую правду, ибо все свидетельства о ней, в том числе местный рельеф, искажались с особой силой. Но вопрос в том, что есть правда: чудо плавного гранитного изгиба «местной» линии красоты – Невы, – которому город обязан тем, что был имперской столицей, или «допетербургский» мир, в коем ласкающего

наше сердце и ум чуда невыхских гранитов просто не существовало, а была по-своему своеобразная и заслуживающая внимание русско-финская цивилизация?

Краеведение 1920-х годов иногда пользовалось понятием «ле-

генда местности». В Петербурге ее больше, чем где-либо, творит государственная власть, но именно в Северной столице эта легенда больше чем в любой другой части России перестает быть таковой и делается абсолютной реальностью.

¹ Московская Д. С. Локально-исторический метод в литературоведении Н. П. Анциферова и русская литература 1920–1930-х гг. (Проблемы взаимосвязи краеведения и художественной литературы): Автореф. ... д-ра филол. наук // ИМЛИ РАН. М., 2011. С. 17.

² Архангельский А. С. Локальный метод в исторической науке // Краеведение. 1927. № 2. С. 193–194.

³ Анциферов Н. П. Краеведный путь в исторической науке (историко-культурные ландшафты) // Краеведение. 1928. № 6. С. 321.

⁴ Столянский П. Н. Петербург. Как возник, основался и рос Санкт-Питер-Бурх. Центрполиграф, 2011.

⁵ Анциферов Н. П. Душа Петербурга. Быль и миф Петербурга. Петербург Достоевского. Пб.: Брокгауз-Ефрон, 1922 (Репринтное воспроизведение изданий 1922, 1923, 1924 гг.). М.: Книга, 1991. С. 43–44.

⁶ Анциферов Н. П. А. И. Герцен. К семидесятипятилетию со дня смерти / Под ред. И. Клубуновского / Государственный литературный музей. М., 1945. С. 4.

⁷ Крейцер А. В. «Осердеченный» ум Александра Герцена // UNIVERSUM: Вестник Герценовского университета. 2012. № 1; Он же. «Новый» Герцен / Слово. Словарь. Словесность. Литературный язык вчера и сегодня (к 200-летию со дня рождения А.И. Герцена): Мат-лы Всерос. науч. конф. Санкт-Петербург, РГПУ им. А. И. Герцена, 14–16 ноября 2012 г. СПб.: Сага, 2012; Крейцер А. В., Колосова Е. М. Об «осердеченном уме» Александра Герцена (к 200-летию со дня рождения) / Филология и образование: междисциплинарный аспект: Материалы Всероссийской научно-практической конференции, Волхов, 27–28 марта 2012 г. СПб.: Университетские образовательные округа, 2013; Буслов (Крейцер) А. В. Герцен на картине Н. Н. Ге «Тайная вечеря»: Христос или антихрист? // Метроном Аптекарского острова: Альманах. 2012. № 1.

⁸ См. об этом подробнее: См. подробнее: Крейцер А. В. Трагедия разделенного человечества и Петербург, или Петербург в судьбах мира // Метроном Аптекарского острова: Альманах. 2005. № 2, 3, а также <http://www.solsoc.ru> Новости 15.02.2005 Доклад А. В. Крейцера «Петербург в судьбах мира»

⁹ Белый Андрей. Петербург. Л.: Наука, 1981. (Серия «Литературные памятники».) С. 6.

Как разрушают морскую столицу России

А. Ю. Иванов

Странная хронология составляется в отношении последовательного прекращения морской истории Петербурга. Как будто кто-то, придя утром на работу в свой кабинет, открывает некую брошюру и, перечитывая текст, перелистывает следующую страницу. Что нужно делать далее? В 1990 году закрыто уникальное, лучшее в СССР морское учебное заведение – Ленинградское Арктическое морское училище, созданное в 1946 году для подготовки специалистов, предназначенных к работе в Арктике. За годы суще-

ствования оно выпустило более 10 тысяч гидрологов, синоптиков, метеорологов, океанографов, радистов, аэрологов, электромехаников, судовых механиков. Не было в Советской Арктике ни одного островка, где не работали бы эти специалисты. Не было ни одного города в Заполярье, который не строили бы и в котором не жили бы многочисленные выпускники ЛАМУ, привнося кроме конкретной экономической составляющей еще и петербургскую культуру, распространяя ее от Мурманска до Владивостока. Против

закрытия училища резко выступила морская общественность. Не помогла. Училище закрыли. Кстати, началось и оскудение Русского Севера. Начался отток жителей Заполярья. Но ведь главное наше богатство – это Арктика!

Да, условия жизни там, конечно, не курортные. Именно поэтому туда отбирались и специально воспитывались люди неординарные, способные любить и трудиться в условиях жесткой и могучей красоты Русской Арктики. Сейчас, похоже, спохватились, поняли, что Арктику нужно